

# Josef Reif

Jedním z našich rodáků byl i **Josef Reif**, který se narodil v roce 1883 v obci Jámy.

V dospělosti se jako novinář věnoval vlastní literární práci, psal vlastivědné články i „rodinné“ povídky a o svém rodišti vydal drobnou historickou monografii, viz dále.

Vzpomíná na rodnou obec Jámy, která neměla český název a v první historické zmínce zněl název německy Cholgrueben a značí vlastně „Holzkohlgruben“, tj. dřevěnouhelné doly. V místním nářečí měla obec navíc podobu Kulgriam. */Jámy jsou poprvé uváděny v r.1530, kdy spolu s Pláničkou a Novou Vsí patřily ke klášteru Vyšší Brod – F.Z. /.*

Josef byl jediným dítětem Franze Reifa a jeho ženy Marie, po chalupě se u nich v čp.2 říkalo „Langpalli“.

Ves tehdy příslušela k Pláničce a k faře v Černé v Pošumaví a koncem dvacátých let minulého století v ní žilo 33 německých obyvatel, v celé obci tj. s Pláničkou a Novou Lhotou zde bylo dohromady 220 obyvatel.

Josef Reif po vychození školy se jako selský synek zapojil aktivně do rolnického hnutí soustředěného kolem budějovického listu Dorfbote / tj.Posel venkova/. Neděli co neděli objížděl německy mluvící vsi po celých Sudetech s heslem „Bauern, seid einig!“ / Sedláci, buďte jednotni /.

V r.1911 přednášel Josef Reif v Černé o melioracích a regulaci Olšovského potoka, jeho přednáška se pak stala podnětem k zahájení přípravných prací k založení Vodního sdružení v Černé.

V r.1913 převzal řízení listu Dorfbote a po válce se stal krajským důvěrníkem nově založeného Svazu rolníků. Působil v zemědělsko-lesnickém sdružení Böhmerwald – Süd.

V r.1925 mu v nakladatelství Moldavia vyšel i politický spis zastávající stanovisko tzv.“hospodářských stran“. V témže roce mu v tomtéž nakladatelství vychází výše uvedená historická monografie“ Ein Stück Heimatgeschichte“, ze které je následující výběr:

*„Šumavská rychta pláničská“ vznikla odloučením tzv.“devíti vsí“, kterými byly ( uváděno českým názvem): Šebanov, Kondratice, Cichalov, Hostinova Lhota, Mýtina, Vojslavy, Drahoslavice, Tatry, Skláře, které vznikly na území vyšebrodského kláštera, patřící někdy obci Hořice na Šumavě a dále osad Muckov, Rybáře, Jámy, Plánička a Nová Lhota od rychty hořické ke dni 10.ledna 1633.*

*Pláničská lesní rychta zahrnovala území, které až na několik vyjímek bylo osídleno zásluhou vyšebrodského kláštera poté, co je získal ve sporu s klášterem Zlatá Koruna.Vyššímu Brodu připadla třetina území a v letech 1500 – 1530 zde začaly vznikat vsi „lesní rychty“.*



*V čele rychty stála dlouhá řada rychtářů, prvním byl v r.1633 Georg Pröll z Pláničky, dále např.Oswald Wenzl z Pláničky byl rychtářem 33 let / 1729 – 1762 /.V bouřlivém roce 1848 nebyl rychtářem nikdo jiný než dědeček autora, Josef Reif st. z Jam.*

( uváděný název Šumavská rychta pláničská byl zaveden teprve v r.1918, do té doby byla Plánička jen Klein-Planles – pozn.)

Tento skutečně vitální člověk zemřel však nečekaně brzy, v r.1929 ve svých 36 letech v Českých Budějovicích.Čtyři dny nato však jeho tělo v rakvi donesli sousedé na hřbitov do Čené v Pošumaví / dnes pietní místo před Ubytovnou TJ /, aby spočinulo v rodné zemi.

## **Ze života novináře a spisovatele Josefa Reifa**

Dovoluji si předložit čtenářům Deníku další historický článek z okruhu obce Černá v Pošumaví, tak jak je již delší dobu mým zvykem, přestože v tomto listě většinou převažují příspěvky zaměřené k současnosti.

V článku o kronikáři obce Bližná Johannu Jungbauerovi jsem citoval jeho slova o pomoci, kterou mu poskytl při sestavování historických dat v začátcích jeho kronikářské práce novinář a spisovatel Josef Reif.

Tento skutečně vitální člověk, ačkoliv nepocházel z Bližné, měl opravdu všestranné znalosti, které mohl předávat a také tak činil po celý svůj, bohužel krátký život.

Narodil se 27. července 1883 v obci Jámy, která neměla český název a při první zmínce o obci v roce 1530 se uváděl německý název Cholgrueben, což vlastně znamenalo Holzkohlgruben, tj. dřevěnouhelné doly. V místním nářečí se uváděl název Kulgriam.

Jámy dnes najdeme v prostoru mezi Muckovem a Pláničkou, tehdejší ves, ve které žilo koncem dvacátých let minulého století celkem třiatřicet německých obyvatel, příslušela k obci Plánička a farou k Černé. Dohromady pak měla Plánička, Jámy a Nová Lhota v té době celkem 220 obyvatel, z toho pouze jeden česky mluvící.

Josef Reif byl jediným synem Franze Reifa a jeho ženy Marie, rozené Krummauerové, narodil se v chalupě číslo popisné 2, kde se říkalo Langpalli. V archivu najdeme i záznam o jeho křtu tehdejším farářem v Černé Adalbertem Ptáčníkem i záznam o jeho sňatku s Marií Keferovou v Dolní Vltavici.

Už po vchození školy se jako selský syn zapojuje aktivně do rolnického hnutí, které bylo soustředěno kolem listu Dorfbote, česky Posel venkova. Každou neděli objížděl po celých Sudetech německy mluvící vesnice a propagoval selský stav pod heslem „Sedláci, buďte jednotni!“

V roce 1911 přednášel i v Černé o melioracích a regulaci Olšovského potoka. Na podkladě jeho přednášky pak založili v Černé Vodní sdružení.

V roce 1913 převzal Reif řízení výše uvedeného listu Dorfbote a posléze se stal i krajským důvěrníkem Svazu rolníků, který se v té době založil. Působil i v zemědělsko-lesnickém sdružení Böhmerwald Süd a v kuratoriu německých zemědělských škol budějovických.

Jako novinář se začal věnovat i vlastní literární práci, píše jakési rodinné povídky a o svém rodišti pak vydává v roce 1925 v nakladatelství Moldavia historickou monografii pod názvem Ein Stück Heimatgeschichte. V ní popisuje, jakým způsobem vznikla takzvaná „Šumavská rychta pláničská“, jaké území zaujímal a kdo stál v čele rychty. Dozvídáme se, že v revolučním roce 1848 nebyl rychtářem nikdo jiný, než jeho dědeček Josef Reif z Jam. Název Šumavská rychta pláničská byl ovšem zaveden až v roce 1918, do té doby se užíval název jen Klein-Planles nebo jen Planles.

Tento čínorodý člověk, na kterého jako na rodáka vzpomínáme, zemřel v Českých Budějovicích v roce 1929. Jeho přání spočinout v rodné zemi mu jeho sousedé splnili a donesli rakev s jeho tělem hned čtyři dny po úmrtí na hřbitov do Černé v Pošumaví.

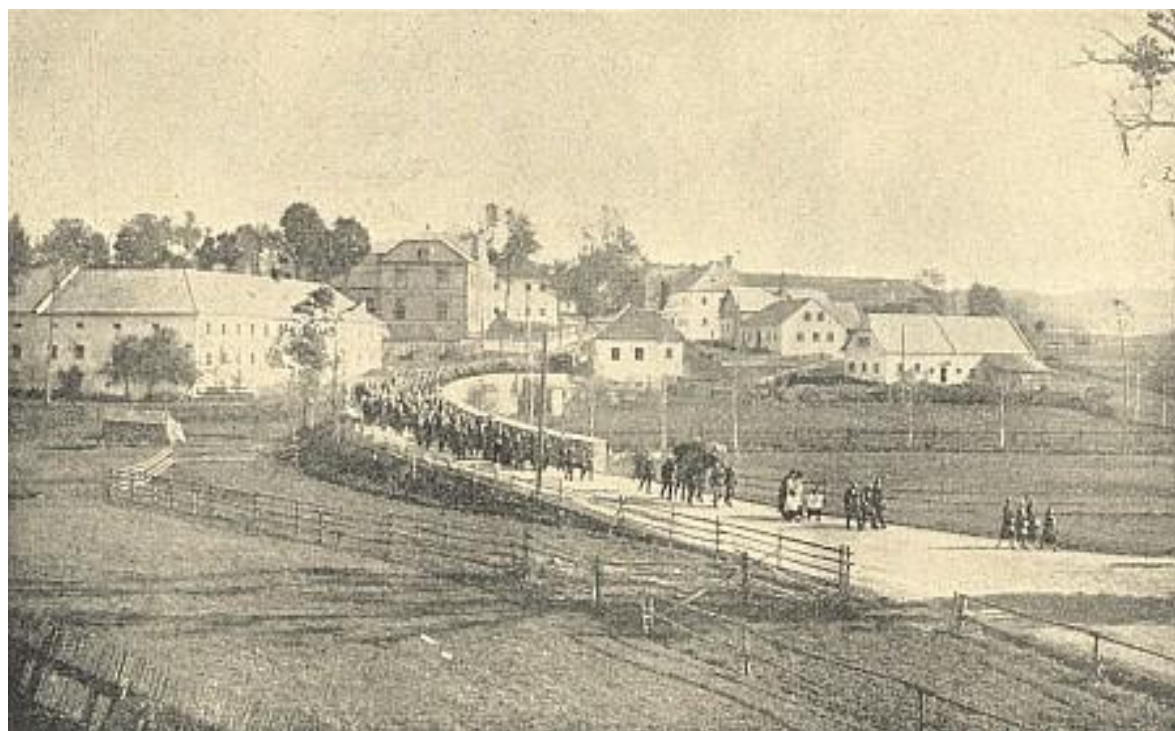
V roce 1957, kdy byl hřbitov v Černé zrušen, byly jeho ostatky spolu s dalšími zemřelými uloženy na pietním místě v parčíku před místní školou, kde stojí Boží muka s nápisem „Zde odpočívají zemřelí z farnosti Černá v Pošumaví pochovaní v letech 1767 až 1957“.

K čerpání těchto poznatků o jednom z našich rodáků jsem využil nejenom obecní kroniky, ale především články autorů Jihočeské vědecké knihovny na výborném webu Kohoutí kříž.

Českokrumlovský deník: Úterý, 24. Leden 2012, František Záhora

Geburts-							Buch. 65		
Jahr, Monat und Tag		Name	Name	Religion	Geburts-Ort.	Geburte	Vater	Mutter	Patren
der	der	des	des	geborenen	Geburts-Ort.	Geburte	Vater	Mutter	Patren
Geburt	Taufe	Taufenden	Tauflings	geborenen	Geburts-Ort.	Geburte	Vater	Mutter	Patren
16	Juni 27 28	P. M. Mäcník	Josef Reif	Katholisch	Nehtgruben Kreis	1848	Joseph Reif, Bauer in Nehtgruben, Kreis Nehtgruben, Bezirk Nehtgruben, Kreis Nehtgruben	Marie Josefine Reif, geb. Müller, in Nehtgruben, Kreis Nehtgruben, Bezirk Nehtgruben, Kreis Nehtgruben	Joseph Reif, Bauer in Nehtgruben, Kreis Nehtgruben, Bezirk Nehtgruben, Kreis Nehtgruben

Rodný list Josefa Reifa



Jeho pohřeb se konal se konal v roce 1929 v Černé – průvod ke kostelu