



ZPRAVODAJ OBCE



ČERNÁ V POŠUMAVÍ

LISTOPAD 2012



U s n e s e n í

z 23. zasedání zastupitelstva Obce Černá v Pošumaví ze dne 22. 10. 2012

Zastupitelstvo obce:

Schvaluje:

1. Zastupitelstvo obce Černá v Pošumaví schvaluje cenu vodného a stočného pro rok 2013 v následující výši: (příloha č. 1 zápisu)

vodné	stočné	celkem
22,83	23,97	46,80 Kč (+DPH).
2. Prodej parcely p. č. 203/45 o výměře 183 m², v k. ú Černá v Pošumaví dle G. P. č. 2017-145/2012 zhotovený 1. Geodetickou kanceláří, Český Krumlov, za 1 000,- Kč za m² a náklady s prodejem spojené ve prospěch vlastníka pozemku 203/9.
3. Pořízení územního plánu Obce Černá v Pošumaví dle stavebního zákona 183/2006 § 43.
4. Jako zpracovatele pro územní plán Černá v Pošumaví – Projektový ateliér AD s.r.o., Husova 4, České Budějovice zastoupeného Ing. arch. Jaroslavem Daňkem.
5. Zastupitelstvo obce určuje zastupitele, který bude spolupracovat s pořizovatelem územně plánovací dokumentace podle § 6 odstavec 5, písmene f, zákona č. 183/2006 Sb., ve vazbě a §47 odstavec 1 a 4, § 49 odstavec 1 a § 53 odstavec 1, starostku obce Irenu Pekárkovu.
6. Zastupitelstvo obce pověřuje starostku obce uzavřením smlouvy o dílo s Projektovým ateliérem AD s.r.o., Husova 4, České Budějovice, na zajištění pořizovatelské činnosti.
7. Prodej parcely p. č. 738/40 o výměře 3 m², v k. ú Černá v Pošumaví - Plánička dle G. P. č. 2141-285/2012 zhotovený 1. Geodetickou kanceláří, Český Krumlov za 400,- Kč za m² a náklady s prodejem spojené ve prospěch vlastníka pozemku 738/25.

8. Podání dotace na opravu lesní cesty z Programu rozvoje venkova a opravu cesty ke hřbitovu z programu obnovy venkova.
9. Zveřejnění záměru prodeje části pozemku p. č. 211/190, 211/333, 211/186 v k. ú. Černá v Pošumaví.
10. Zveřejnění záměru pronájmu 211/8, 211/203, 211/236, 211/220, 211/202, 211/207, 211/200, 211/201, 211/204, 211/205, 211/206, 211/207, 211/208, 211/209, 214/2, 211/210, 211/211, 211/212, 211/213, 211/214, 211/215, 211/216, 211/217, 211/218, 211/219, 211/198, 211/188, 211/199, 211/195, 211/196, 211/197, 211/235, 211/234, 211/233, 211/276, 211/232, 211/231, 233/230, 211/281, 216/8, 216/15, 216/16, 216/17, 216/14, 216/18, 216/1, 216/12, 216/13, 1508/44.
11. Zveřejnění záměru pronájmu 1506/132, 190/1, 195/22, 195/13, 195/11, 195/10, 190/7, 195/12, 195/19, 195/14.

Jednotné zemědělské družstvo /JZD/ Muckov - 1. část

JZD v Muckově bylo založeno již v roce 1949. Z té doby se zachovaly některé doklady /uložené v okresním archivu/, které si postupně připomeneme.

Nejprve si však začátky hospodaření JZD v Muckově osvěžíme vzpomínkou účastníka a člena JZD Františka Novotného, kterou mi poskytl v roce 1985.

„V roce 1949 vzniklo v Muckově Jednotné zemědělské družstvo /JZD/. Při zakládání se nám moc do družstva nechtělo, vždyť jsme se pomalu začínali stavět na nohy a tak vznikalo plno hádek a svárů. Dost jsem se narozčiloval, ale nakonec jsem musel uznat, že už na to sám

nestačím. Žena už mi odešla a já měl na starosti 3 koně, 8 krav, 2 prasnice, 8 velkých prasat a spoustu drůbeže. A tak se nakonec JZD založilo a ozimy jsme již seli společně. Strojní traktorová stanice z Mokré nám dost pomohla. Přesto nám to moc nešlo, byli jsme zvyklí na svoje, každý zde byl z jiného koutu republiky a najednou máme dělat dohromady. A tak se to všelijak šidilo, kradlo se, jen aby měl každý co nejvíce pro sebe. Založili jsme společnou drůbežárnu, každý musel dát ze svého 5 slepic, ale slepice postupně mizely, vejce mizela, krmení mizelo, vagon kukuřice určený pro prasečák rovněž zmizel. Prostě nebylo to k tomu.

Předsedu družstva zde dělal p. Lang, agronoma Štefan Řezníček a já jsem dělal zootechnika. Vydrželo to jen dva roky a pak nutně muselo dojít ke krachu. Nastalo vyšetřování a nakonec došlo k trestním sankcím. Pánové Lang a Řezníček byli zavřeni a potom vystěhováni na Olšov. Já jsem dostal podmínku. V práci jsme však museli pokračovat, předsedu JZD dělal Mahr a zdálo se, že se situace začíná zlepšovat. Dokonce jsme postupně dobírali i poměrně slušné peníze.“

Sčítání hospodářských zvířat k 1. říjnu 1949

jméno osídence	č. p.	osada	potřeba čeledě	Se-la-ta	mladá prasata	hovězí dobytek celkem	z toho krávy
Nadaský Pavel	1	Muckov			2	10	5
Mahr Rudolf	2	Muckov		10	2	16	5
Dirn Jaroslav	3	Muckov	1			15	5
Langová Emilie	4	Muckov	1	1		4	3
Hejduková Božena	5	Muckov				4	1
Řezníček Emil	3	Emry		1		7	4
Karafiát Ladislav	5/6	Emry				8	3
Turín Josef	8	Emry		2		5	2
Pejša Jiří	9	Emry				1	1

Sochorová Antonie	11	Emry			2	6	4
Kubinec Ján	2	Kramolín				8	3
Sojka Karel	3	Kramolín				7	2
Dirn Jakub	5	Kramolín				11	5
Novotný František	2	Hostínova Lhota			2	6	2
Řezníček Štěpán	3	Hostínova Lhota		2		9	3
Lang Josef	4	Hostínova Lhota			3	7	4
Řezníček Petr	1/2	Vyžbohy		6		15	4
Kouble Václav	3	Vyžbohy			3	11	7

Vstup a přínos jednotlivých členů

Do JZD, podle zápisů, vstoupila tehdy celá obec. Jména a počet vnesené půdy uvádí následující tabulka:

jméno vstupujícího	výměra zem. půdy v ha	výměra orné půdy v ha
Kouble Václav	16,55	3,88
Sochorová Antonie	10,08	5,13
Řezníček Petr	17,41	8,61
Řezníček Emil	15,04	5,80
Řezníček Štefan	19,13	7,41
Lang Josef	15,40	9,06
Sojka Karel	13,82	8,20
Pekárek Josef	19,50	8,98
Kuběna Antonín	15,65	6,28
Mahr Rudolf	17,21	8,65
Novotný František	18,94	7,94
Kubinec Jan	13,43	8,61
Kubinec Václav	17,85	7,70
Pekárek Milan	11,23	7,16

Kubinec Josef	13,26	8,06
Cvrček Antonín	10,80	5,40
Kortiš Jan	4,55	3,99
C e l k e m	249,85	120,89

Převzetí dobytka od členů a ustájení

V zápisu ze dne 11. dubna 1951 se dozvídáme, že členů JZD bylo v té době celkem 19 a že do JZD ke společnému ustájení odevzdali téměř veškerý dobytek. Pro sebe si ponechali 15 krav celkem. Ustájeno tak bylo 151 kusů, z toho 53 krav, z nich 25 kusů březích, dále 53 kusů jalovic, z nich bylo 9 kusů březích. Dále bylo převzato a ustájeno 37 kusů býků a volků.

Za JZD je podepsán Josef Lang a za MNV Rudolf Mahr.

V okresním archivu je uloženo, kolik a jakého dobytka každý družstevník převedl. Uvedu zde všechny, o kterých byla v té době zmínka a pak podrobně u Františka Novotného.

Uvedeni zde jsou:

Kouble Václav, Vyžbohy č. p. 3 - Sojka Karel, Kramolín 3 - Kubinec Jan, Emry 8 – Mahr Rudolf, Muckov 2 - Bigas Josef, Emry 3 - Kortiš Jan, Emry 9 - Novotný František, Hostinná Lhota 2 - Sochorová Antonie, Emry 11 - Cvrček Antonín, Muckov 5 - Řezníček Petr, Vyžbohy 1 - Kubinec Václav, Kramolín 5 - Lang Josef, Hostinná Lhota 4 - Kubinec Jan, Kramolín 2 - Kuběna Antonín, Muckov 1 - Řezníček Štěpán, Hostinná Lhota 3 - Pekárek Josef, Muckov 3 - Pekárek Milan, Muckov 4 - Řezníček Emil, Emry 3.

František Novotný předal:

1 kráva – červ. straka – 11 měs. – březí – 395 kg – hodnota 5 925 Kčs

1 kráva – červená straka – 12 měs. – 315 kg – 4 090 Kčs

1 kráva – červená – 13 měs. – 335 kg – 4 690 Kčs

1 kráva – žlutá straka – 21 měs. – 330 kg – 3 960 Kčs

1 jalovice – červená straka – 550 Kčs

3 jalovice – žlutá straka – 550 kg – 6 370 Kčs
1 jalovice – tmavě žlutá – 175 kg – 1 925 Kčs
1 býk – tmavě žlutý – 290 kg – 3 450 Kčs
1 býk – žlutý straka – 350 kg – 4 900 Kčs
1 volek – červený straka – 320 kg – 4 160 Kčs

Pokračování příště! F.Z.



**MIKULÁŠSKÁ
ZÁBAVA**

**1. prosince 2012 večer
kde: hotel Racek**

k tanci a poslechu hraje PEPA MAXA

bohatá TOMBOLA



**na zábavu Vás srdečně zve TJ Černá
a obec Černá v Pošumaví**



Upozornění

Opět nastala topná sezóna, a proto bychom chtěli upozornit občany, firmy a podnikatele, aby v den svozu komunálního odpadu neukládali do nádob teplý popel. Pokud taková situace nastane, může dojít k tomu, že výsyp nádoby nebude proveden (z důvodu bezpečnostní prevence).

Děkujeme všem za pochopení a vstřícnost.

A. S. A. České Budějovice, s. r. o. provozovna Frymburk

Nákup, prodej nemovitostí
Zajišťujeme právní servis, hypotéky, výkup
nemovitostí s dluhem

Spolupracujeme s předními RK, developery a
investory v CZ, AT, NL

Poptáváme pro soukromého zemědělce -
zemědělskou i jinou půdu, restituční nároky.

S možnou platbou ihned!

!!!Ihned vykoupíme chatu přímo u břehu Lipenské
přehrady za Vaši cenu!!!

Kontakt: tel. 720 101 603 p. Cnota

e-mail: aanemovitosti@centrum.cz

TERMÁLNÍ LÁZNĚ BAD FÜSSING

TERMÍN: 24. 11. 2012

Odjezd v 7:00 z autobusové zastávky

Přihlášky na Obecním úřadě

Cena 300,- Kč

Společenská rubrika



V listopadu svá výročí oslaví paní Marie Pajpachová, Růžena Třeštíková a pánové Zdeněk Zlámal a Bohuslav Ondráček. Přejeme jim vše nejlepší, hodně štěstí, zdraví a pohody v osobním životě.

Zlatá svatba

V říjnu oslavili manželé Hana a Stanislav Kortánovi a manželé Anna a František Korčákovi 50 let společného života.

Přejeme jim, aby ve zdraví oslavili i diamantovou svatbu.



Za SPOZ Věra Daňová

S úsměvem jde všechno líp!

V listopadu opět zabrousíme do politiky:

Promovaný ekonom se na stará kolena zajde podívat na univerzitu, na které kdysi studoval. Coby renomovaného odborníka jej náležitě uvítají a provádějí ho po budově. Nahlédnou do učebny, kde se zrovna konají zkoušky. Chlápek nakoukne přes rameno jednomu studentovi a udiveně se ptá profesora: „Zdá se mi to, nebo jsou ty otázky úplně stejné, jako před čtyřiceti lety?“ „Nezdá, otázky jsou pořád úplně stejné, akorát odpovědi jsou teď úplně jiné.“

Co znamená DPH? Dáme Poslancům Hodně a Dostaneme Potom Hovno!

Baví se Nečas s Obamou a ptá se ho: „Hele, kolik lidí Tě u vás nenávidí?“ Obama říká: „Odhadem tak 8-10 miliónů...“ Nečas smutně na to: „Hm, tak to je všude zhruba stejný...“

Stojí devadesátiletý stařík před Úřadem vlády a v ruce drží transparent, na kterém je napsáno: „Děkuji panu Nečasovi a jeho vládě za krásné dětství!“ Vyleze ven mluvčí vlády a povídá: „Poslouchejte, když vy jste byl dítě, tak pan Nečas ještě nebyl na světě!“ „No, tak právě proto za to děkuji!“

František Záhora

Zprávičky ze školky

V pondělí 8. října za námi do školky přijeli herci z Divadélka pro školy s pohádkou „Nová dobrodružství veverky Čiperky“. Na pohádku se s námi podívali i naši kamarádi ze školy.

„Mami, tati, pojď si se mnou hrát a něco ze zeleniny udělat“, tak jsme nazvali odpoledne 10. října plné tvoření. Do školky přišli rodiče, sourozenci i babičky dětí. Ze zeleniny vznikala zvířátka, strašidla,

postavičky, víly, dopravní prostředky a dokonce i včelí medvídek. Vymýšlelo se a tvořilo, dokud bylo z čeho vyrábět. Byli jsme mile překvapeni, s jakou fantazií a chutí všichni tvořili. Škoda jen, že naše povedené výrobky dlouho nevydrží.

Kolektiv MŠ



Křížovka 4 + 5

V řádcích dnešní křížovky luštíme nejprve slovo se čtyřmi písmeny a pak slovo s pěti písmeny. Poslední písmeno v první části je současně prvním písmenem druhé části.

Tajenka je v sloupcích 4 a 5, čte se odshora dolů a najdete zde výrazy, které značí odvětví pro obživu dřívějších obyvatel naší oblasti.

1			Á				E	
2			Á				E	
3			Á				E	
4			Á				E	
5			Á				E	
6			Á				E	
7			Á				E	
8			Á				E	

- Legenda:**
- 1/ početní znaménko násobení; národnost, též Osman;
 - 2/ spodní část rámu dveří; náš bývalý prezident;
 - 3/ pařát u ptáků; bývalý český herec /též náš občan/;
 - 4/ zastarale Slovan; slovensky železniční vagon;
 - 5/ panovník; noční pták;
 - 6/ žert; polštář s výplní;
 - 7/ lidově starý nefunkční přístroj; listonoš;
 - 8/ typ rodinného domku; dusíkaté hnojivo;
- Příjemnou zábavu přeje F. Z.*

Potřebujete přivést léky z lékárny?

Doneste recept na Obecní úřad. Neslibuji Vám, že je ještě ten samý den přivezeme, ale určitě do dvou dnů budete mít léky doma.

Irena Pekárková

Vzpomínka na všechny naše zemřelé – dušičky

2. listopad je den, kdy všichni, ať jsme věřící, či nevěřící, společně vzpomínáme na všechny naše zemřelé, navštívíme jejich hroby, rozsvítíme svíčku nebo položíme květiny.

Dovolte mi, abych při této příležitosti poněkud obsáhleji zavzpomínal na naše známé a blízké z naší obce, s kterými jsme se potkávali, pracovali a určitý čas společně prožívali svůj život.

V roce 1977 jsem začal svou první kronikářskou práci a od té doby si rovněž eviduji i naše zemřelé občany. Za tu dobu jich až do současně zemřelo celkem 248. Pojdme si je nyní připomenout a zavzpomínat. Povšimněme si, že velké množství našich občanů odešlo v relativně mladém věku, do 70 let věku uvádím v závorce.

Rok 1977 – Václav Lhota /46/, Vlastimil Reiser /38/.

Rok 1978 - Jan Študlar /67/, František Švamberk /60/, Václav Macháček /42/, František Ondrovič /49/.

Rok 1979 - František Klement /49/.

Rok 1980 - Augusta Šmahelová, Anežka Urbanová, Josef Myška /43/.

Rok 1981 - Julie Kautská, Jaroslav Rosický /58/, Marie Němečková, Kateřina Kalamárová, Štefan Dirbák /27/, Ludmila Musilová.

Rok 1982 - Josef Hovorka /69/, Josef Zášková, Juraj Kalamár, Martin Vácha /10/, Jan Bigas /50/, Marie Klementová.

Rok 1983 - Karel Valíček, Josef Dirbák /64/, Karel Sedláček /69/, Božena Friedlová /22/, Josef Šincl /43/, Růžena Chromíková, Juliána Nagyová.

Rok 1984 - Anna Hopeová, Hedvika Vyletřlová, Marie Pekárková.

Rok 1985 - Václav Růžička st., Rostislav Pekárek /51/, Marie Váchová /68/, Anna Vačkářová /65/, Václav Klement /46/, Zuzana Bandurová, Vilém Knotek /56/, Jindřiška Sladkovská, Kristína Macháčková, Petr Morong, Josef Macháček.

Rok 1986 – Antonie Motičáková /55/, Ota Musil /55/, František Vaclík /67/, Marie Hrodějová.

Rok 1987 - Antonín Bárta /56/, Anna Kuczmanová ml. /19/, Alois Kopeček /59/, Milan Řádek /66/, Josef Miklián /60/, Jiří Pirkr /45/, Anna Kuczmanová st. /41/, Marie Baštýřová, Štefan Kubiš /66dní/.

Rok 1988 - Miroslav Kaprál /48/, Marie Marková /50/, Jaroslav Svoboda /31/, Karel Zdeněk /57/, Aloisie Prášková, Marie Segečová /69/, Apolonie Byčková, Marie Růžičková, Marie Ondráčková /69/.

Rok 1989 - Josef Němeček /68/, Adelheid Flöringová /58/, Adolf Bigas /62/, František Špaček, Bohuslav Wolski /61/, Věruška Benešová, Karel Novák /39/, Vojtěch Čapek, Jaroslav Zimmermann /57/, Josef Machka /67/.

Rok 1990 - Stanislav Moucha /40/, Gabriela Růžičková /1/, Bohumil Hampl /60/, Antonie Semrová, Josef Vála.

Rok 1991 - František Novotný, Milan Hampl /25/, Anna Válková, Alžběta Tokárová, Jaroslav Leška /56/, Kateřina Danielová.

Rok 1992 - Josef Králík /53/, Václav Růžička ml. /68/, Kristýna Štěrbová /65/, Helmut Flöring /64/, Josef Lukašák /65/, Stanislav Koreš /22/, Jan Juročko, Marie Holá.

Rok 1993 - Marie Váchová /65/, Bohuslav Morcha /67/, František Štěpka, Jindřich Danihelka /65/, Drahomír Lysický, Jan Frisch /63/, Šimon Dirbák /66/.

Rok 1994 - Juliána Kaljánková, Antonie Podroužková /66/, Růžena Nováková, Jan Hadraba, Valérie Kotrčová, František Podroužek, Jaroslav Lhota /69/.

Rok 1995 - Jan Záhalka, František Kročák, Anna Josefčíková.

Rok 1996 - Jan Šuran, Josef Beran, Julie Dirbáková, Julie Tomková, Marie Rusová /63/, Věra Kopečková /68/, Marie Neubauerová, Johana Gregarová.

Rok 1997 - František Čapek /55/, Václav Švehla, Kateřina Morongová, Vladimír Čurda /68/.

Rok 1998 – Jaroslav Beneš, Ingeborg Danihelková /58/, Ida Ranglová, Dimitrij Kiněv, Josef Johan /49/, Gustav Musil, Bohuslav Švarc, Stanislav Med ml. /54/, Petr Valnoha /52/.

Rok 1999 - Vladimír Vyšohlíd /53/, Růžena Válková, Josef Troják, Žofie Rizáková, Anežka Trojáková, František Seidenglanz, František Bárta /42/, Marie Štěrbová, Martin Drtina /29/.

Rok 2000 - Karel Kaliánko /49/, Marie Pešková, Marie Čapková, Leoš Svoboda /67/, Miroslav Štěrba.

Rok 2001 - Žofie Juklová /69/, Kamila Hejlová /18/, Petr Kaliánko /52/, Josef Císař, Zbyněk Sochor /25/, Marie Machková, Věra Šoková /55/.

Rok 2002 - Břetislav Pekárek /51/, Vlastimil Řáda /46/, Josef Vrba, Jan Rizák, Stanislav Med st.

Rok 2003 - Václav Soustružník, Josef Maruška /58/, Vladimír Hájek, Jaroslav Ruso /64/, Božena Medová, Otta Šoka, Jaroslava Holubová /55/, Václav Kucul /45/.

Rok 2004 - Jaroslava Gažáková /56/, Marie Stehlíková, Božena Lešková /59/, Anna Fikarová, Helena Pekárková /68/, Margita Pekárková /68/, Josef Macháček, Bartoloměj Schabatka /69/, Eduard Nikodém /58/, František Pártl /65/, Ignác Šemro /56/.

Rok 2005 - František Salaj /48/, František Kubiš, František Malý, František Urban /50/, František Tůma /43/, Marta Drtinová /60/.

Rok 2006 - Eliška Lysická, Arnošt Velinger /62/, Emilie Zimmermannová /69/, Petr Pražan /36/, Zdeněk Čížek, Vlasta Hejlová /41/, Milan Kubec /56/, Josef Štěrba, Todor Kirov Karov, Veronika Bigasová /69/, Květoslava Šimáčková, Veronika Valíčková, Milada Štěpková /58/, Jiří Vítovec /24/.

Rok 2007 - Zdeněk Koutný /64/, Božena Rosická, Zdeněk Gloser /60/, Marie Hadrabová, Michal Ščasný /31/, Jana Musilová, Stanislav Horečný, Vladimír Flíček /68/, Marie Macháčková, Jan Čertický, Miloslav Klouda /60/, Alois Ondráček, Marie Macháčková, Eva Matysíková /55/, Jan Smolen /61/, Josef Černý, Marie Knotková.

Rok 2008 - Emilie Švarcová, Štefan Gažák /59/, Václav Valnoha /63/, Emilie Záškodová, Josef Žilík, Jaroslav Kasík, Miloslava Myšková, Miroslav Němeček /57/, Vít Marek, Jan Motičák, Jan Týmal.

Rok 2009 - Jiří Hajžman, Antonín Szalaj /57/, Vilém Augsten, Helga Pártlová, Jiří Vítovec /56/, František Nagy, Jaroslav Nedvěd /67/.

Rok 2010 - Jitka Lorencová /49/, Bohuslav Štumpauer, František Holub /62/, Marie Svobodová.

Rok 2011 - František Valíček, Petr Drtina /67/, Jan Kortiš, Marie Čížková, Helena Sochorová /40/, Jiří Bednář /53/, Robert Prenner /25/.

Rok 2012 - Ivo Němec, Marie Dubová /61/, Věra Rosická, Marta Juročková, Marie Lukašáková.

František Záhora



Tematické "vánoční" focení

3x vytištěná fotografie v rozměru 13 x 18 + 2 pohlednice + CD

cena 199,- Kč

nutno zavolat alespoň den předem na + 420 603 950 863 a objednat se

LIPNO CARD pro občany žijící v obcích Svazku Lipenských obcí za 20 Kč



Pro občany trvale žijící v obcích Svazku Lipenských obcí (Černá v Pošumaví, Frymburk, Hořice na Šumavě, Horní Planá, Ktiš, Loučovice, Nová Pec, Přední Výtoň, Stožec, Vyšší Brod) připravila společnost LIPENSKO kartu, se kterou bude možné čerpat slevy a výhody, a to po celý rok, tedy od 1. listopadu 2012 do 31. října 2013. LIPNO CARD lze zakoupit v Infocentru Lipno za 20 Kč a využívat s ní je možné například tyto slevy:

- 20% při koupi dvou- a vícedenního skipasu v období do 21. 12. a od 10. 3.
- 20% při koupi tří- a vícedenního skipasu v období od 6. 1. do 31. 1.
- 10% a ve vedlejší sezóně dokonce sleva 30% při vstupu do bazény
- 25% na koupi skipasu při zapůjčení lyží v INTERSPORT RENT
- při zakoupení jedné jízdy tobogánem na Stezce korunami stromů druhá jízda zdarma
- při zakoupení pěti jízd na Bobové dráze šestá jízda zdarma
- na out- i indoorové sporty, vstupy do galerií a ZOO a dalších atraktivit (Hopsárium, Lezecká stěna apod.), v restauracích.

V létě se pak můžete těšit na 15% slevu na vstup do Aquaworld Lipno, 20% slevu na vstup do Lanového parku Lipno, slevu až 40% na vybrané produkty v půjčovně sportovního vybavení INTERSPORT RENT nebo slevu 10% v Bikeparku Lipno.

Dalších více jak 40 služeb, které lze čerpat s LIPNO CARD se slevou či výhodou, naleznete na www.lipnocard.cz.

Přijďte si pro svou LIPNO CARD do Infocentra Lipno, které je otevřeno do 16. 12.: pondělí – neděle 9.00 – 16.00 hodin- od 17. 12. do 31. 3.:pondělí – neděle 9.00 – 17.00 hodin (24. 12. zavřeno).



PROVOZNÍ DOBA AQUAPARKU V TERMÍNU 8. 10. - 30. 11. 2012

Pondělí – Pátek 10:00 – 13:00 Kondiční plavání (bez atrakcí Aquaparku)
13:00 – 21:00 Aquapark

Sobota – Neděle 9:00 - 10:00 Kondiční plavání (bez atrakcí Aquaparku)
10:00 – 21:00 Aquapark

*TECHNICKÁ ODSTÁVKA HOTELOVÉHO AQUAPARKU V TERMÍNU
4. - 11. 2012*

HOTELOVÉ LISTOPADOVÉ AKCE

10. 11. 2012 SVATOMARTINSKÉ POSVÍCENÍ

18:00 – 20:30 SVATOMARTINSKÝ BUFET - možnost dokoupení
za cenu 300,-Kč/osobu

SVATOMARTINSKÁ ZÁBAVA

Začátek: ve 20:30 hod. v hotelové restauraci

Program: Welcome drink – sklenka svatomartinského vína

K tanci a poslechu hraje cikánská kapela Mulatčag

Vstupné: 100 Kč

17. 11. 2012 DĚTSKÉ DISKOTÉKOVÉ ODPOLEDNE V AQUAPARKU

Bude se tančit, zpívat a soutěžit o zajímavé ceny!

Začátek: od 13 hod.

17. 11. 2012 SAUNOVÁ NOC Velmi oblíbené saunování při svíčkách, různé saunové ceremoniály.

Vyberte si své top ceremoniály v anketě na facebooku!

Časové rozmezí: 18:00 – 23:00 hod.

SPECIÁLNÍ WELLNESS NABÍDKA PRO MĚSÍC LISTOPAD

20% sleva na Políbení moře - zábal z mořských řas (80 min. – 960 Kč)
nebo na čokoládovou masáž (90 min. – 960 Kč)

Nyní slevy na Švédskou masáž (25 min. – 390 Kč), Relaxační masáž
(35 min. – 390 Kč), Thajská masáž + saunový svět – 1 000 Kč)

NA PROSINEC PRO VÁS PŘIPRAVUJEME

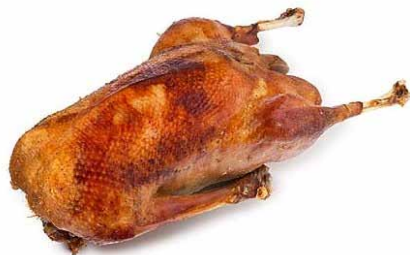
8. 12. 2012 MIKULÁŠSKÁ ZÁBAVA – PAPOUŠKOVO SIROTCI

Svatý Martin 11. 11.

Svátek svatého Martina byl a je jedním z nejoblíbenějších svátků roku.

Na Svatého Martina se otevírají Svatomartinská vína přesně **11. 11 v 11:00**, kdy vinařům a všem milovníkům dobrého vína začne jejich oblíbená část roku a právě v tento den si poprvé přiřknou novým jiskrným mladým vínem. Ke svátku sv. Martina neodmyslitelně patřila dobře vykrmená a upečená tzv. "Martinská husa". Původ spojitosti mezi svatým Martinem a husou můžeme nalézt ve dvou legendách. Ta první praví, že husy svatého Martina při kázání tolik rušily, že nyní pykají na svatomartinském pekáči. Druhá legenda praví, že se svatý Martin před svou volbou biskupem ze skromnosti skrýval v husníku, ale husy ho svým kejháním prozradily.

Každopádně husa patřila k nejhlavnějším pokrmům. Rozdělování jejího masa mělo určené pořadí. Nejnižší sluha dostával křídlo, aby prý při práci lítal, vyšší sluha stehno, hospodář sám si nechával zbytek. Kůže z husích nohou se dávala do střevců pod nohy, aby se nepotily, nebo mezi prsty, aby nerostla kuří oka.



Předvánoční sbírka

Dovoluji si Vás požádat o předvánoční sbírku použitého textilu, obuvi, hraček, ložního prádla.

Věci můžete nosit **od 5. 12. - do 7. 12. 2012** na obecní úřad.

Irena Pekárková

Výprava do Tábora

Skautská družina se vypravila v sobotu 20. 10. 2012 na další výpravu. V ranních hodinách jsme odjeli vlakem do Tábora, kde jsme ještě museli přestoupit na vlak do zastávky Horky u Tábora. Odtud jsme se vydali pěšky do ZOO Tábor-Větrovy.

Tato ZOO je rozlohou největší na jihu Čech. Je zaměřena zejména na faunu amerického kontinentu, ale nalezneme tady i zástupce ostatních světadílů, jako jsou lvi, tygři, zebry a mnoho dalších oblíbených zvířat.



Po svačince jsme se vypravili MHD zpět do Tábora do Muzea čokolády a marcipánu.

V muzeu je k vidění mnoho marcipánových postaviček z večerníčků a filmů nebo historické město Tábor, celé z marcipánu. Jsou zde také pohádkové katakomby s čerty, permoníky a Jeníčkem a Mařenkou.

V muzeu se nachází model dopravy čokolády a její výroba, ale nás nejvíce zajímala čokoládová dílna, kde si každý mohl z barevného marcipánu nebo čokolády něco vymodelovat a své výtvary odnést domů.

V odpoledních hodinách jsme se vlakem vypravili na zpáteční cestu k domovu.

Ač ráno bylo mlhavé počasí, náladu nám to nezkazilo. V ZOO i v muzeu se nám velice líbilo. Už se těšíme na další výpravu.



Za družinu Berušky Bobík

Divadelní představení

25. 11. Dora Viceníková – Korespondence V + W

Divadlo Reduta Brno

Vstupenky možno objednat u p. Štěrbové 380 744 109.

Dle zájmu zajistíme dopravu.

Chov a výcvik psů typu „BULLTERIÉR“

Na první pohled tento pes nebudí moc dobrý dojem, ale to je hlavně zapříčiněno neznalostí lidí jako takových, protože okamžitě vidí „bojové plemeno“. Nicméně žádné takové plemeno neexistuje a je to pouze výmysl neinformovaných lidí.



Bullteriér a miniaturní bullteriér je plemeno lovecké a společenské! Každý pes je obrazem svého pána, ať už je z chovatelské stanice nebo z útulku, s průkazem původu nebo bez něj. Bude přesně takový, jakého si ho každý vychová, vycvičí a jak se k němu

bude chovat, co mu dovolí a co naopak zakáže. Pes je v mnohém jako dítě. Obzvláště bullteriér, který je tvrdohlavý. Jeho výcvik není nejjednodušší, o to víc však svého pána a svojí smečku miluje, děti nevyjímaje. Každou chvíli zkouší vaší trpělivost, vymýšlí psí kusy, jen aby svého pána pobavil, jsou to psí klauni a gladiátoři mezi psy. Jsou

odhodlaní, neústupní, inteligentní. Bullteriér je osobnost, kterou když poznáte osobně a blíž, zamilujete si jí.

Ovšem co musím podotknout, není to pes pro začínajícího chovatele!

Bullteriér potřebuje pevnou ruku a rychlé, ale jasné jednání, jinak s vámi bude mávat jak „s kusem hadru“. Měl by znát a umět minimálně základní povely: „ke mně“, „na místo“, „sedni“, „lehní“, „zůstaň“ atd., ostatně jako každý vycvakaný pes.

I s venčením je to různé, někteří bulíci jsou domácí peciválové a někteří potřebují denodenní zátěž a dlouhé vycházky. Ale určitě jim nepostačí dvě minuty venku, dvakrát denně v okruhu cca třiceti metrů kolem domu, to nestačí žádnému psovi. Proto by si každý, kdo si chce pořídit psa do bytu, měl uvědomit, zda mu bude moci věnovat dostatek péče a zda je schopný s ním chodit ven alespoň 3x-4x denně na minimálně 15-30 min. Co dokáže pes zavřený pomalu celý den doma, nevydováděný a nevyvenčený, snad nemusím psát.

Šárka Procházková (chovatelka miniaturních bullteriérů)



 **Obec Černá v Pošumaví**

SPOZ a hasiči
Vás srdečně zvou 2. prosince 2012
od 17, 00 hodin
na rozsvícení vánočního stromu



hrnečky s sebou



Zprávy ze školy

V říjnu jsme ve spolupráci s paní starostkou sázeli stromky. Každý žák si zasadil svůj vlastní stromeček u rybníka. Děti ho mohou v průběhu celého roku, nejen v rámci školy, ale i s rodiči, navštěvovat a pozorovat, jak se mění.



Ve středu 17. 10. 2012 jsme se zúčastnili sportovního dopoledne v ZŠ v Hořicích na Šumavě, kde jsme společně hráli vybíjenou a bojovali o putovní pohár. Ten jsme nakonec s přehledem vyhráli a naše kamarády z Hořic porazili 3:0!



Š. Pajpachová

Máte zkontrolovaný komín?

Proč se musí komíny a kouřovody kontrolovat? Protože paliva zanášejí komín dehtem a sazemi, které se mohou vznítit a způsobit požár. Hrozí také otrava oxidem uhelnatým, který se přes zanesený komín nedostane ven, ale zpět do místnosti. Co říká zákon? Od ledna 2011 je kontrola komína povinná jednou do roka. Čistění kouřovodů u topení na tuhá paliva musí proběhnout třikrát ročně. Pokud topíte pevnými palivy a kotlem do výkonu 50 kilowattů, můžete si komín čistit sami, jednou do roka ho ale musí zkontrolovat kominík a sepsat zprávu.

Irena Pekárková

Obce na R a S v našem regionu

Město **Rožmberk nad Vltavou**. První písemná zmínka o městě pochází z roku 1250, město leží v průměrné výšce 528 metrů nad mořem a má 382 obyvatel. Město je spojeno s významným šlechtickým rodem Rožmberků, kteří osídlili město a okolí a svými aktivitami přinesli kraji prosperitu. O tom svědčí statut města, který byl Rožmberku již v minulosti udělen a v roce 2006 opět vrácen. Památkové objekty ve městě: hrad Rožmberk nad Vltavou, kostel svatého Mikuláše, na náměstí stojí několik domů ze 17. a 18. století se zajímavými štíty, dále zde najdeme starý a nový židovský hřbitov a ve Studenci je zajímavá kaple svaté Anny.

Město je již dlouhá léta vyhlášené jako jedno z hlavních center oblíbeného vodáctví.

Obec **Rožmitál na Šumavě**. První písemná zmínka o obci pochází z roku 1259, vesnička leží v průměrné výšce 623 metrů nad mořem a má 400 obyvatel. Zajímavými památkovými objekty jsou kostel Nanebevzetí P. Marie se hřbitovem, Boží Muka před hřbitovní zdí z r. 1521, kamenný sloup 4,25 m vysoký s figurální plastikou, který stojí při křižovatce silnice na žulovém hranolu.

Na Náměstí se nachází sousoší Sv. Jana Nepomuckého a za zmínku stojí i zřícenina barokní kaple Marianhilf (Panny Marie Pomocné).

Obec **Soběnov**. První písemná zmínka o obci je z roku 1359. Vesnička leží v průměrné výšce 632 metrů nad mořem a má 350 obyvatel. Obec leží v malebné krajině na úpatí vrchu Kohout (870 m n. m.), nejvyššího vrcholu přírodního parku Soběnovská vrchovina, lidově zvaného Slepíčí hory. Na říčce Černé, tekoucí nedaleko obce, byla v roce 1925 dostavěna přehrada Soběnov, nejstarší funkční přehrada v jižních Čechách. Mezi zdejší památky patří kostel svatého Mikuláše, zřícenina hradu Sokolčí (který byl založen ve 13. stol.), kaple Panny Marie a na návsi je sloup se sochou svatého Jana Nepomuckého.

Obec **Srnín**. První písemná zmínka o obci pochází z roku 1400. Leží 540 metrů nad mořem a má 321 obyvatel. Obec leží na úpatí vrcholu Kleť v Chráněné krajinné oblasti Blanský les.

V roce 1903 byla postavena kaplička na návsi. V roce 1929 byl na návsi odhalen pomník padlým vojínům v první světové válce. Je zde naučná stezka GRANÁTNÍK. Jedná se o osmikilometrový okruh s počátkem na návsi v Srníně a ukončením také na návsi. Po trase je celkem 9 informačních tabulí.

Obec **Střítež**. První zmínka o obci je z roku 1358, obec leží v nadmořské výšce 675 a má 457 obyvatel. V roce 1480 byl směrem na Rozpoutí vybudován důl, ve kterém se těžilo stříbro, galenit a pyrit. V roce 1825 při stavbě koněspřežné dráhy byl zde, u tratě, vybudován strážní domek, následovaly stáje. Mezi lety 1921 a 1922 byla ze zastávky vybudováním druhé koleje a postavením hradel vytvořena železniční stanice. Po 2. světové válce spadala obec pod správu města Kaplice až do 1. 1. 1994, kdy došlo k vytvoření samostatné obce s vlastním obecním úřadem.

Irena Pekárková



DOMOV DŮCHODCŮ HORNÍ PLANÁ
SI DOVOLUJE VÁM TOUTO CESTOU PODĚKOVAT ZA FINANČNÍ DAR,
KTERÝ JSME OD VÁS V LOŇSKÉM I LETOŠNÍM ROCE OBDRŽELI NA
PROVOZ NAŠEHO DOMOVA NEBO NA SPOLEČENSKÉ A KULTURNÍ
VYŽITÍ NAŠICH OBYVATEL.

Tradiční Mikulášská nadílka pro děti



v hotelu RACEK



1. prosince 2012 od 14,00 hodin

děti hodné i ty zlobivější, přijďte za Mikulášem, Andělem a čerty
příjemné odpoledne nám hudbou zpestří PEPA MAXA



všechny srdečně zve TJ Černá v Pošumaví



Oznámení redakce

Redakce oznamuje, že příspěvky můžete posílat elektronickou poštou na adresu zpravodajcerna@email.cz, nebo je předat v písemné podobě na Obecním úřadě. Uzávěrka zpravodaje na měsíc prosinec bude 25. listopadu 2012.

ReZp

Vydává Obec Černá v Pošumaví, IČO: 00 245 828, evidenční číslo
MK ČR E 13487, neprodejně,

Česká republika, Jihočeský kraj, okres Český Krumlov
obec Černá v Pošumaví www.cernavposumavi.cz, email:

zpravodajcerna@email.cz

Foto a grafické zpracování obálky Eva Brunerová, mortiana@email.cz
<http://photobymortiana.blogspot.cz/>

Nakladatelství ELIT s.r.o. – Lipenská 17, 370 01 České Budějovice,
e-mail: tisk@naelit.cz, www.naelit.cz