

Přírodní hodnoty naší obce

*Seznam přírodních rezervací
Seznam přírodních památek
Památné a významné stromy
Jeskyně
Archeologické památky*



Upravil a sestavil : Ing. František Záhora

Správní území obce Černá v Pošumaví

je tvořeno 2 katastrálními územími – Černá v Pošumaví a Kyselov – a je složeno z 9 částí obce a to: Černá v Pošumaví, Bližná, Dolní Vltavice, Mokrá, Muckov, Plánička, Kyselov, Radslav a Jestřábí o celkové výměře 5 039 ha.

Přírodní hodnoty.

Území se nachází v oblasti zahrnuté do ploch spravovaných CHKO Šumava. Přírodní hodnoty území jsou:

- přírodní rezervace, přírodní památky, památné stromy
- výhradní ložiska nerostů, dobývací prostor, chráněné ložiskové území, prognózní zdroje

Ve správním území se nachází výhradní ložiska, dobývací prostory a chráněné ložiskové území nerostných surovin / amorfní grafit, dolomit, stavební kámen a karbonáty pro zemědělské účely/. Dále se zde nachází prognózní zdroje vyhrazených nerostů / amorfní grafit, krystalický grafit a grafit/ .

Veškeré dolování grafitu bylo definitivně ukončeno v roce 1998 – pokračuje těžení v dobývacím prostoru stavebního kamene a dolomitu – Kamenolomy ČR, s.r.o. – kamenolom Bližná.

Převážná část správního území leží v CHKO Šumava a v Evropsky významné lokalitě Šumava, území na pravém břehu Lipna se nachází v Ptačí oblasti Šumava.

V území se vyskytuje řada zvláště chráněných druhů rostlin a živočichů a zejména v k.ú.Kyselov se nachází prioritní typy stanovišť soustavy Natura 2000.

Z chráněných území se zde nachází:

Přírodní rezervace - Pláničský rybník

Katastrální území : Černá v Pošumaví, Světlík - Výměra : 15,17 ha.

Nadmořská výška : 750 – 757 m

Vyhlášeno : 1996

Chráněné území tvoří Pláničský rybník (jiným názvem Velký Kozí) a přilehlý Malý Kozí rybník, ležící v horní části údolí Lukavického potoka, 1,5 km východně od osady Plánička, 3,5 km východojihovýchodně od obce Černá v Pošumaví.



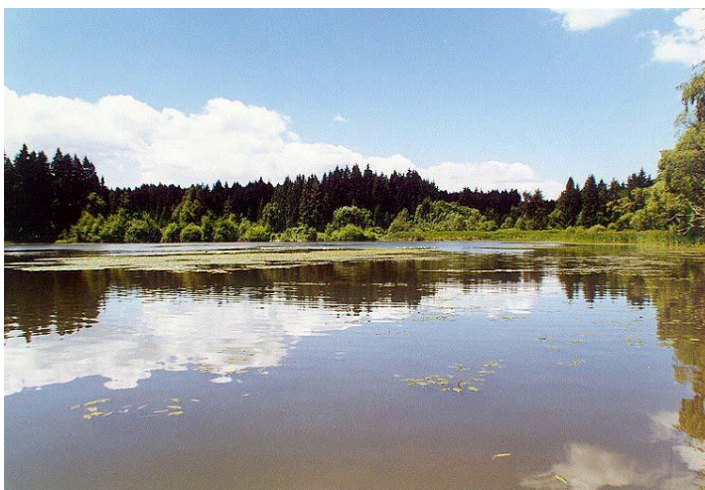
Pláničský rybník je menší, relativně hluboký průtočný rybník ležící v přirozené kotlině na soutoku tří pramenných potoků, je odvodňován směrem k jihu Lukavickým potokem do Lipenské přehradní nádrže. S a SZ přítok rybníka přitékají z oblasti hojného výskytu vložek krystalických vápenců v okolí Muckova. Vysoká hráz rybníka (cca 5 m) je asi 300 m dlouhá. JV břeh poměrně strmě klesá do rybníka, ostatní břehy jsou povlnnější, SZ břeh tvoří relativně plochá výtopa, několik metrů nad její úrovní leží malý, ze tří stran ohrázený rybníček.

Pláničský rybník je využíván k extenzivnímu chovu ryb. Nasazuje se převážně jednoletý kapr, lín a maréna.



Díky hloubce a dlouhodobému extenzivnímu hospodaření došlo k vývoji a stabilizaci cenných vodních a mokřadních fytoocenóz.

V polovině 80-tých let však byla západní část rybníka poměrně razantně vyhrnuta a byla tak likvidována bohatá litorální vegetace, zazemňující postupně tuto část rybníka. Vyhrnutý materiál byl zformován do tří mohutných deponií souběžných se SZ pobřežím rybníka, na nichž se vytvořila nežádoucí silně ruderalní vegetace s převahou kopřivy.



Po odbahnění zůstaly zachovány jen úzké lemy litorálních rákosin (*Scirpetum lacustris*, *Typhetum latifoliae*, *Sparganietum erecti*), téměř však vymizely původně rozsáhlé porosty přesličky poříční (*Equisetum fluviatilis*), zcela byly zničeny porosty ostřice dvoumužné (*Caricetum diandrae*) v severozápadní části rybníční výtopy a zachovány zůstaly jen fragmenty běžnějšího společenstva s ostřicí zobánkatou (*Caricetum rostratae*). V hlubších částech rybníka dosud přetrvávají cenná společenstva vzplývavých vodních makrofyt svazu

Nymphaea candida. Nacházejí se zde roztroušené porosty leknínu bělostného (*Nymphaea candida*) v asociaci *Potamo natantis-Nymphaeetum candidae* a v severozápadní části rybníka je soustředěn výskyt stulíku malého (*Nuphar pumila*) v charakteristicky vyvinutém společenstvu *Nupharetum pumilae*. V pobřežní části se lokálně vyskytuje i dáblik bahenní (*Calla palustris*), ve společenstvech ponořených velkolistých rdestů (*Magnopotamion*) rostou rdest světlý (*Potamogeton lucens*) a r. kadeřavý (*P. crispus*), v roztroušených porostech úzkolistých rdestů (*Parvopotamion*) roste rdest tupolistý (*P. obtusifolius*) a vzácně r. ostrolistý (*P. acutifolius*). Podél severozápadního přítoku je vyvinut menší porost potoční olšiny (*Arunco-Alnetum glutinosae*) s přechody ke smrkové olšině (*Piceo-Alnetum*). V horním malém rybníčku v severozápadní části území zůstala zachována společenstva vzplývavých rostlin mělkých stojatých vod (*Batrachion aquatilis*) s výskytem lakušníku vodního (*Batrachium aquatile*). Do chráněného území je zahrnuta i přirozená mezofytická louka na severovýchodním břehu rybníka s mozaikou společenstev svazů *Polygono-Trisetion* a *Molinion*, v nichž rostou např. starček potoční (*Tephrosia crispa*), zvoneček černý (*Phyteuma nigrum*), pcháč různolistý (*Cirsium helenioides*), hadí kořen větší (*Bistorta major*), bezkolonec modrý (*Molinia caerulea*), čertkus luční (*Succisa pratensis*), ostřice stinná (*Carex umbrosa*).

Z hlediska fauny je zajímavý výskyt dosti vzácného příživnického mravence *Formicoxenus nitidulus* v hnízdech mravence lesního (*Formica rufa*). Žijí tu méně běžné vodní ploštice – hladinatka *Microvelia reticulata* a vodoměrka *Hydrometra gracilentata*. Významným prvkem fauny dvoukřídlých je poměrně nápadná hrbilka *Spiniphora maculata*. V rezervaci se rozmnožuje ropucha obecná (*Bufo bufo*) a čolek horský (*Triturus alpestris*). Hnízdí zde běžné druhy vodních ptáků, např. kachna divoká (*Anas platyrhynchos*) a polák chocholačka (*Aythya fuligula*). Lokalita je nejvýše položeným místem výskytu rozmnožování skokana zeleného (*Rana esculenta synklepton*) v ČR, vysoce pravděpodobné je též rozmnožování Ropuchy obecné (*Bufo bufo*) a skokana hnědého (*Rana temporaria*). Byl též zjištěn podzimní výskyt ledňáčka říčního (*Alcedo atthis*).

Přírodní rezervace - Rašeliniště Borková

na pravém břehu Lipna

Katastrální území : Kyselov, Černá v Poš. - **Výměra :** 47,90 ha

Nadmořská výška : 725 - 730 m

Vyhlášeno : Vyhláška Správy NP a CHKO Šumava, 1995

Území je posledním zbytkem rozsáhlých rašelinišť zatopených údolní nádrží Lipno. Nachází se na pravém břehu údolní nádrže Lipno mezi ústím Rothovského potoka na západě a křižovatkou silnic u zaniklé osady Kyselov. Jižní hranice je vymezena trasou elektrovedu VN, severní hranici tvoří vodní hladina na úrovni 725 m n.m. Důvodem ochrany je údolní rašeliniště s porosty borovice blatky, ostřicové porosty s výskytem chráněných druhů rostlin a živočichů. Jedná se též o významné hnízdiště vodních ptáků.



Geologický podklad je tvořen moldanubickými migmatizovanými pararulami. Chráněné území zahrnuje okraj údolních rašelinišť, která vyplňovala nivu Vltavické brázdy a po napuštění nádrže Lipno zanikla. Rašelina byla místy těžena na palivo např. pro pivovar a tuhové doly.

Původní blatkové rašeliniště bylo při výstavbě Lipna na severním okraji odlesněno. Vznikly tak 2 odlišné pásy vegetace: pobřežní ostřicové porosty, s výskytem bazanovce kytkokvětého, ostřice plstnatoplodé, klikvy a vlochyně bahenní, a souvislý pás borovice blatky s podrostem klikvy, vlochyně, vřesu a borůvky, do něhož proniká na sušších místech borovice lesní a bříza. Les roste pouze v úzkém pásu na jižním okraji CHÚ. Převážně jej tvoří smrkoborové porosty, které plynule přechází do porostu blatky.



Významný je výskyt bezobratlých živočichů, vázaných na společenstva rašelinišť, zejména motýlů (*Colias palaeno*, *Procllossiana eunomia*) a brouků (*Carabus menetriesi* C. *arcensis*, *Agonum ericeti*, *Cymindis vaporariorum*).

Přírodní rezervace - Kyselovský les

Katastrální území : Kyselov - **Výměra :** 6,79 ha.

Nadmořská výška : 735 - 740 m

Vyhlášeno : Vyhláška Správy NP a CHKOŠ, 1995

Toto v minulém století částečně odtěžené lesní rašeliniště s výskytem kriticky a silně ohrožených druhů rostlin a živočichů se nachází mezi pravým břehem údolní nádrže Lipno a hranicí s Rakouskou republikou, cca 200 m jižně od komunikace Zvonková - Kyselov.



Podklad tvoří moldanubický amfibolit a migmatizovaná biotitická pararula. Rašeliniště vzniklo na rozsáhlém prameništi na přítoku Rothovského potoka. V minulé století byla odtěžena část rašeliny na úroveň spodní vody a plocha byla ponechána bez dalších zásahů.

Porost tvoří společenstva řádu Scheuchzerietalia palustris s klikvou bahenní, kyhankou sivolistou, ostřicí mokřadní, blatnicí bahenní, rosnatkou okrouhlostou a suchopýrem pochvatým, na jižním okraji se vyskytuje i zábělník bahenní, vachta trojlistá a dáblik bahenní. Stromové patro tvoří převážně nezapojený porost borovice lesní a břízy bílé, na západním okraji přechází v zapojenou podmáčenou smrčinu bez bylinného patra.



Lokalita je zajímavá výskytem reliktních druhů hmyzu, vázaných na rašeliniště, např. střevlíků *Carabus menetriesi* a *Agonum ericeti*. Z motýlů je hojný žluťásek borůvkový.

Přírodní památka - Kotlina pod Pláničským rybníkem

Vyhlášena 27. května 1992

Kód ÚSOP 1549

Nadmořská výška 738 - 762 m n. m.

Výměra 15 ha

Katastrální území : Černá v Pošumaví, Světlík

Soubor lučních rašelinných pramenišť na podkladu pestré série krystalinika, luční slatiny, významná flóra.



V detritu žije poměrně bohaté společenstvo brouků. Výskyt střevlíčků *Pterostichus pumilio* a *Trechus splendens* a mandelinky *Timarcha metallica* poukazuje na podhorský charakter fauny, k náročnějším a méně běžným druhům brouků patří drabčík *Mycetoporus angularis* a hloďák *Corticarina latipennis*. Charakteristickými druhy avifauny jsou línka luční (*Anthus pratensis*), budníček menší (*Phylloscopus collybita*), budníček větší (*Phylloscopus trochilus*) a pěvuška modrá (*Prunella modularis*). Početná je populace hraboše mokřadního (*Microtus agrestis*).

Přírodní památka - Velké Bahno

Katastrální území : Černá v Pošumaví

Výměra : 85,76 ha

Nadmořská výška : 740 - 750 m

Vyhlášeno : Vyhláška Okr.úřadu v Č.Krumlově ze dne 27.5.1992

Toto chráněné území leží východně od komunikace Černá v Pošumaví - Dolní Vltavice v Blíženském lese cca 600 m jižně až jihovýchodně od osady Blížná. Chráněnou plochu tvoří rozsáhlý soubor smrkových olšin s vývojovými stadii, několik menších rašelinišť z větší části zalesněných a další mokřady na podkladu biotické a sillimatin - biotické pararuly v mělké depresi bezejmenného vodního toku. Důvodem ochrany je zachování a ochrana mokřadních ekosystémů a na ně vázaných zvláště chráněných druhů rostlin a živočichů.



Větší část území je zalesněno kulturami s převahou smrku, nejčastěji s příměsí borovice. Původní mozaika lesů a extenzivních luk a močálů byla po 2.světové válce postupně přeměněna na komplex lesů. Část močálů byla odvodněna lesnickými melioracemi a zalesněna smrkem a borovicí. Vzhledem k malým spádům je odvodnění většiny ploch neúčinné, na těchto místech probíhá sukcesní vývoj směrem k smrkovým olšinám. Nelesní vegetace svazu Caricion fuscae a Sphagno - Caricion canescentis přechází ke svazům Sphagnio medií, Calthion, bažinné vrbiny, podmáčené olšiny a podmáčené smrčiny. Na nelesních půdách i v mlazinách se vyskytuje řada ohrožených druhů rostlin, zejména dáblík bahenní (*Calla palustris*), prstnatec májový (*Dactylorhiza majalis*), prstnatec listenatý (*Dactylorhiza longebracteata*), bazanovec kytkokvětý (*Naumburgia thyrsoflora*), třtina nachová (*Calamagrostis purpurea*), oměj šalamounek (*Aconitum callibotryon*), tolíje bahenní (*Parnassia palustris*), vachta trojlístá (*Menyanthes trifoliata*), pleška stopkatá (*Calycoctenium stipitatum*) a další. Ze vzácných hub možno uvést občasný výskyt hříbu panického (*Boletus subappendiculatus*), patrně jediná lokalita v Čechách.

Z fauny je zajímavá početná populace kriticky ohroženého skokana menšího (*Rana lessonae*), v potoce odvádějícím vodu z rašeliniště do Lipna mihule potoční (*Lampetra planeri*) a čolci *Triturus alpestris* a *T. vulgaris*. Z bezobratlých byli nalezeni kriticky ohrožený střevlík *Carabus menetriesi* a vzácní střevlíci *Agonum ericeti* a *Epaphius rivularis* a silně ohrožený žluťásek borůvkový (*Colias palaeno*).



V detritu žije poměrně bohaté společenstvo brouků. Výskyt střevlíčků *Pterostichus pumilio* a *Trechus splendens* a mandelinky *Timarcha metallica* poukazuje na podhorský charakter fauny, k náročnějším a méně běžným druhům brouků patří drabčík *Mycetoporus angularis* a hlodník *Corticarina latipennis*. Charakteristickými druhy avifauny jsou linduška luční (*Anthus pratensis*), budníček menší (*Phylloscopus collybita*), budníček větší (*Phylloscopus trochilus*) a pěvuška modrá (*Prunella modularis*). Početná je populace hraboše mokřadního (*Microtus agrestis*).

Přírodní památka - Slavkovické louky

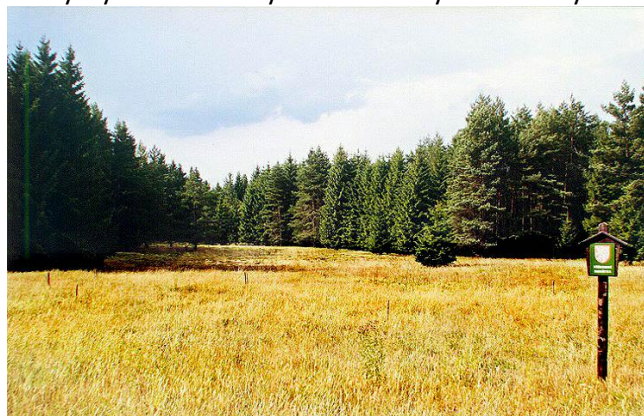
Katastrální území : Černá v Pošumaví

Výměra : 13,45 ha

Nadmořská výška : 749 - 774 m

Vyhlášeno : 1992

Chráněné území tvoří louky v údolí potoka Černá 1 km severně od osady Plánička, 2 km východojihovýchodně od obce Černá v Pošumaví. Důvodem ochrany je komplex ostřicových rašelinných společenstev, bezkolencových luk, vysokobylinných porostů potoční nivy a pramenišť a krátkostébelných pastvin s výskytem chráněných a ohrožených rostlinných druhů.



V minulosti bylo údolí využíváno jako jednosečné louky a pastviny. V důsledku skončení tradičního obhospodařování po 2. světové válce část území zarostla nálety. V horninovém podloží převládá biotitická a sillimanit-biotitická pararula, v pravobřeží potoka se nachází několik úzkých liniových vložek krystalického vápence a erlanu SV - JZ směru (moldanubikum, krumlovská pestrá serie) a drobná žíla biotitického a amfibolického porfyritu.



Ve vegetačním krytu převažuje mozaika vysokobylinných porostů silně podmáčených stanovišť v nivě a na prameništích (*Calthion*), fragmentů bezkolencových luk (*Molinion*), ostřicových lučních společenstev svazu *Caricion fuscae* (asociace *Willemetio-Caricetum paniceae*) a ostřicovorašeliníkových porostů svazu *Sphagno recurvi-Caricion canescentis*. V nich rostou např. oměj šalamounek (*Aconitum callibotryon*), pcháč různolistý (*Cirsium helenioides*), bezkolenec modrý (*Molinia caerulea*), čertkus luční (*Succisa pratensis*), olešník kmínolistý (*Selinum carvifolia*), vrba rozmarýnolistá (*Salix rosmarinifolia*), pleška stopkatá (*Willemetia stipitata*), starček potoční (*Tephrosia crispa*), zábělník bahenní (*Comarum palustre*), prstnatec májový (*Dactylorhiza majalis*), ostřice prosová (*C. panicea*), o. ježatá (*C. echinata*), o. stinná (*C. umbrosa*), o. Hartmanova (*C. hartmanii*). Na úpatí svahu v pravobřeží potoka se dochovaly ochuzené fragmenty mírně bazifilních krátkostébelných ostřicovomechových společenstev svazů *Caricion demissae* a *Caricion davallianae* s ostřicí skloněnou (*Carex demissa*), o. Davallovou (*C. davalliana*), o. blešní (*C. pulicaris*), *Inem* počistivým (*Linum catharticum*), toliji bahenní (*Parnassia palustris*), tučnicí obecnou (*Pinguicula vulgaris*), všivcem ladním (*Pedicularis sylvatica*). Lokálně se na okrajích území dochovaly zbytky relativně teplomilných lemových společenstev svazu *Trifolion medii* a porosty krátkostébelných smilkových pastvin (*Violion caninae*), v nichž rostou např. jetel prostřední (*Trifolium medium*), j. horský (*T. montanum*), chrpa čekánek (*Colymbada scabiosa*), jahodník truskavec (*Fragaria moschata*), prha arnika (*Arnica montana*), hadí mord nízký (*Scorzonera humilis*), vemeník dvoulistý (*Platanthera bifolia*), bradáček vejčitý (*Listera ovata*), vzácně i pětiprstka žežulník pravá (*Gymnadenia conopsea* subsp. *conopsea*). Do chráněného území patří i rozvolněné stromové porosty náletového původu s převahou smrku ztepilého (*Picea abies*) a příměsí borovice lesní (*Pinus sylvestris*), břízy bělokoré (*Betula pendula*), olše lepkavé (*Alnus glutinosa*) a vrby pětimužné (*Salix pentandra*), jejichž část má charakter přirozených smrkových olšin (*Piceo-Alnetum*). Na lesních okrajích rostou růže převislá (*Rosa pendulina*) a kalina obecná (*Viburnum opulus*).

Fauna PP je charakteristická výskytem podhorských druhů brouků. Žije tu mj. střevlíček *Trechus splendens*, drabčák *Philonthus laevicollis*, mandelinka *Chrysomela geminata* a nosatci *Barynotus obscurus* a *Grypoidius equiseti* (posledně uvedený druh je vázaný na porosty s přesličkou bahenní ve vyšších polohách). Drabčák *Schistoglossa viduata* žije v mechových polštářích na podmáčených místech.

Přírodní památka - Olšina v Novolhotském lese

Katastrální území : Černá v Pošumaví

Výměra : 55,00 ha

Nadmořská výška : 733 - 766 m

Vyhlášeno : 1992

Chráněné území je tvořeno podmáčeným lesem a vlhkými loukami v lesním komplexu 1 km jihovýchodně od osady Plánička, 3,5 km jihovýchodně od obce Černá v Pošumaví. Důvodem ochrany je rozsáhlý soubor přirozených smrkových olšin (oků - s vývojovými stadii) na prameništích a podél drobných vodních toků a rašelinných lučních společenstev s charakteristickou floristickou skladbou.



Chráněné území leží v rozsáhlé ploché terénní depresi, v níž pramení několik drobných pravostranných přítoků Lukavického potoka. Horninovým podkladem je biotitická a sillimanit-biotitická pararula (Moldanubikum).



V jižní části se v minulosti velmi extenzivně borkovala rašelina, po skončení těžby vznikly vlhké rašelinné louky, které však dlouhodobým neobhospodařováním a odvodněním provedeným v 80. letech 20. století značně degradovaly.



Jádrem chráněného území jsou velmi přirozené smrkové olšiny (Piceo-Alnetum), vyvinuté především na soustavě plošných rašelinných prameništ, obklopené mozaikou polopřirozených lesních porostů charakteru podmáčených smrčín (Mastigobryo-Piceetum) a kulturních převážně smrkových porostů. Podél drobných potoků přecházejí smrkové olšiny plynule do úzkých pruhů podhorských olšových luhů (Arunco-Alnetum glutinosae). Ve stromovém patru olšin převládá olše lepkavá (*Alnus glutinosa*), hojně je přimíšen smrk ztepilý (*Picea abies*), vtroušena je bříza pýřitá (*Betula pubescens*). Keřový podrost tvoří mladé olšové nárosty s příměsí krušiny olšové (*Frangula alnus*), místy i vrby popelavé (*Salix cinerea*). V bylinném patru jsou v jarním aspektu nápadné blatouch bahenní horský (*Caltha palustris* subsp. *laeta*) a sasanka hajní (*Anemonoides nemorosa*), dále zde rostou kaprad' osténkatá (*Dryopteris carthusiana*), krablice chlupatá (*Chaerophyllum hirsutum*), violka bahenní (*Viola palustris*), starček potoční (*Tephrosia crispa*), čarovník alpský (*Circaea alpina*), mokryš střídavolistý (*Chrysosplenium alternifolium*), škarďa bahenní (*Crepis paludosa*), ostřice třeslicovitá (*Carex brizoides*), o. šedavá (*C. canescens*), netýkavka nedůtklivá (*Impatiens noli-tangere*), kuklík potoční (*Geum rivale*), ptačinec hajní (*Stellaria nemorum*), na světlinách se vzácně vyskytují i prstnatec májový (*Dactylorhiza majalis*) a pleška stopkatá (*Willemetia stipitata*). Podmáčené smrčiny se vyznačují bohatým mechovým patrem s dominujícím rašeliníkem Girgensohnovým (*Sphagnum girgensohnii*) a hojnou játrovkou rohozcem trojlaločným (*Bazzania trilobata*) a výskytem dřípatky horské (*Soldanella montana*). V jižní části území je bezlesá plocha s mozaikou společenstev svazů Caricion fuscae, Calthion a Molinion, která však jsou silně degradovaná částečným odvodněním a dlouhodobým neobhospodařováním. Nacházejí se zde menší ostrůvky mokřadních vrbových křovin (*Salicion cinereae*) s výskytem vrby popelavé, v. ušaté (*Salix aurita*) a v. pětimužné (*S. pentandra*) a několik rozptýlených, zčásti též odvodněných, menších porostů rašelinných březin (*Betulion pubescentis*). Zajímavá je zdejší fauna brouků jejímž významným prvkem je drabčík *Euryporus picipes*, vzácný podhorský druh vázaný na přirozené lokality s bohatým mechovým patrem. V tůních na prameništi se rozmnožuje skokan hnědý (*Rana temporaria*). K dominantním ptačím druhům patří pěnkava obecná (*Fringilla coelebs*), střízlík obecný (*Troglodytes troglodytes*), sýkora uhelníček (*Parus ater*), králíček obecný (*Regulus regulus*) a pěvuška modrá (*Prunella modularis*). Hnízdí zde také datel černý (*Dryocopus martius*) a ořešník kropenatý (*Nucifraga caryocatactes*).



Přírodní památka - Rašeliniště Kyselov

je přírodní památka v okrese Český Krumlov. Nachází se na Šumavě ve Vltavické brázdě, 3 km jihozápadně od osady Dolní Vltavice. Je součástí CHKO Šumava.

Důvodem ochrany jsou rostlinná a živočišná společenstva vzniklá přirozeným vývojem na ploše v minulosti odtěženého rašeliniště.

Rašeliniště Kyselov	
Vyhlášena	1. června 2005
Vyhlásil	Správa NP a CHKO Šumava
Kód ÚSOP	2322
Lokalita	Kyselov
Nadmořská výška	734 – 736 m n. m.
Výměra	0,9054 ha



Rašeliniště se zátokou Kyselov/foto.mapy.cz/

Přírodní památka - Pestřice

Katastrální území : Pestřice, Kyselov (Zvonková)

Výměra : 106,58 ha, navrženo rozšíření na 146,53 ha

Nadmořská výška : 725,0 - 750 m

Vyhlášeno : Vyhláška OÚ Č.Krumlov 1992

Soubor vlhkých luk, rašelinišť a rašelinných pramenišť s významným výskytem zvláště chráněných organismů, rozkládající se v nivě a na přiléhajícím svahu potoka Pestřice, který tvoří místy státní hranici s Rakouskou republikou, od hraničního znaku I 40/1, cca 2,5 km J od osady Přední Zvonková, po ústí do údolní nádrže Lipno.



Podloží je tvořeno migmatitizovanou pararulou. V bočních prameništích jsou malá rašeliniště s mocností do 1 m.

Vegetace je tvořena společenstvy svazu Calthion a Polygono-Trisetion, v místech pramenišť i svazu Oxycocco-Ericion. Nejcennější je pás podél přirozeného toku potoka s výskytem kamzičnicku rakouského, oměje šalamounku, rdesna hadího kořene, na písčitých náplavech i prhy chlumní. Na prameništích se vyskytuje prstnatec májový a zábělník bahenní. Zajímavý je postup sukcese na bývalém pásu ženíjních zátarasů, kde roste např. rosnatka okrouhlolistá, tučnice obecná a hruštička menší.



Na horním toku Pestřice je les omezen na malé březoborové porosty v komplexu sukcesních ploch. Na dolním toku do CHÚ zasahují podmáčené smrčiny z komplexu Kyselovského lesa. Žije zde řada zvláště chráněných živočichů. Z hmyzu je významný výskyt motýlů, např. žluťáčka borůvkového, batolce duhového, bělopáska topolového a obou druhů otakárků.

Z obojživelníků se vyskytují 2 druhy čolků, 4 druhy žab včetně krit.ohroženého skokana menšího. Lokalita je hnízdištěm řady druhů ptáků vázaných na druhotné bezlesí, současně sem zalétají za potravou druhy horských lesů z komplexu Smrčiny i ptáci, hnízdící na pobřeží Lipna. Z hnízdících druhů je jsou nejvýznamnější tetřívek obecný, jeřábek lesní, sluka lesní, bekasína otavní a chřástal polní.



Přírodní památka - Muckovské vápencové lomy

Izolovaný lesík s malými jámovými lomy 0,5 km západně od osady Muckov, 2,5 km východně od obce Černá v Pošumaví.

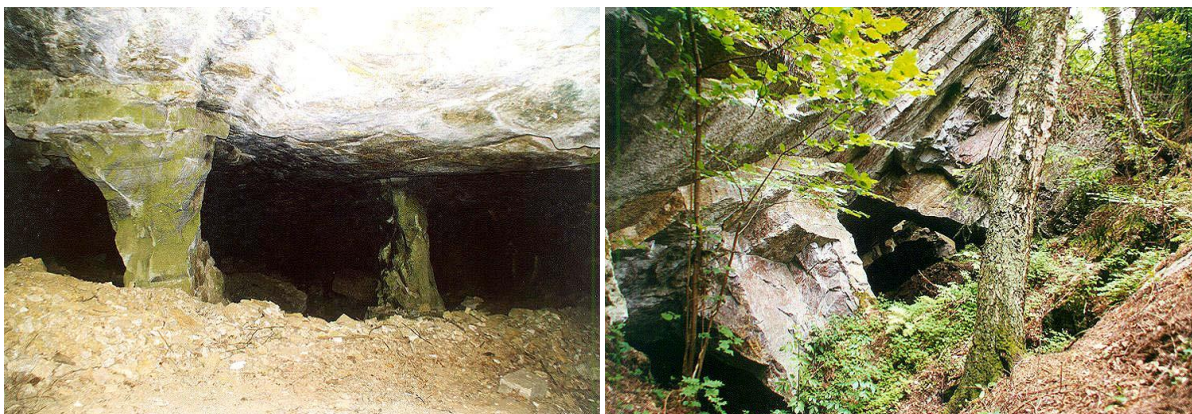
Katastrální území : Černá v Pošumaví

Výměra : 3,38 ha

Nadmořská výška : 803 - 823 m

Vyhlášeno : 1990

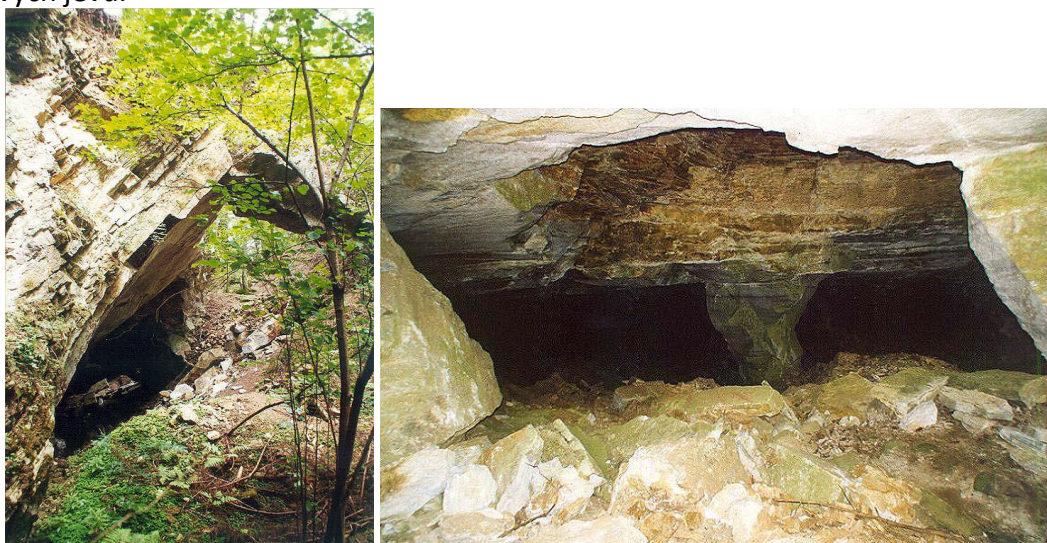
Lokalita se nalézá v menším lesíku 650 m západně od křižovatky cest Muckov - Černá v Pošumaví na nevýrazném pahorku, jímž probíhá několik metrů mocná vložka krystalického vápence a dolomitického vápence Z - V směru.



V ložisku čistého krystalického vápence (mramoru) byly založeny menší jámové komorové lomy (použitý komorový způsob těžby zřejmě souvisí s tím, že těžbu prováděli místní horníci, těžící obdobným způsobem grafit v blízkých dolech u Černé v Pošumaví), v nichž byla několikametrová vrstva mramoru těžena selektivně do hloubky pod sklonem 45 - 50°. Vznikly tak tři jámové lomy o rozměrech zhruba 20x7x10 m, 50x20x4 m a 20x8x4 m. Ve třetím z lomů se nalézá podzemní komora o ploše cca 600 m². Ve 2 lomech postoupila těžba poměrně hluboko pod zem - 20-40 m šikmo po vrstvě. Voda není ani v nejhlubších podzemních prostorách.

Neobvyklým způsobem těžby vznikly v lokalitě jedinečné útvary, které dnes představují nejlepší exkurzní lokalitu podzemního lomu v Čechách, mající obdobu pouze na jedné lokalitě na Českolipsku. Unikátní podzemní těžbou krystalického vápence vznikly polopodzemní komory, chráněné před zavalením impozantními pilíři, z nichž jeden vytváří u vchodu do 2. lomu působivou skalní bránu o rozměrech cca 7x10 m. V poslední době však dochází k častému řícení odloučených desek dolomitického vápence ze stropů komor a zavalování vytěžených prostor. Vlastní území je proto z bezpečnostních důvodů pro veřejnost nepřístupné.

Unikátnost této technické památky je srovnatelná např. s kaolinovými doly v Hosíně nebo s tunelem na Schwarzenberském kanálu. V lomech lze studovat tektonický styl pestré krumlovské série moldanubika a řadu dalších významných geologických fenoménů, vč. krasových jevů.



Lokalita je však velmi cenná i z hlediska přírodovědného, protože je významným zimovištěm a letním shromaždištěm netopýrů. V letním období mezi devíti zjištěnými druhy

dominují netopýr vodní (*Myotis daubentoni*) a netopýr ušatý (*Plecotus auritus*), k nejvzácnějším patří netopýr severní (*Eptesicus nilssoni*), netopýr pestrý (*Vespertilio murinus*) a netopýr brandtův (*Myotis brandti*). V zimě bylo dosud zjištěno 5 druhů, nejpočetnější je netopýr ušatý (*Plecotus auritus*). K zimování netopýrů slouží především podzemní komora ve 3. lomu, letní výskyt je pak koncentrován do lomu č. 2.

Jinak se zde vyskytují převážně běžné druhy brouků, pozoruhodný je výskyt maločlence *Micrambe abietis* (vzácný příslušník fauny horských lesů) a drabčička *Mniusa incrassata* (lokální druh žijící ve vlhké hrabance na zachovalých lokalitách). Ve starších pramenech je uváděn výskyt plcha velkého.

Z hlediska floristického se jedná o území pokryté druhotným lesním porostem s převahou smrku ztepilého (*Picea abies*) a s příměsí borovice lesní (*Pinus sylvestris*), břízy bělokoré (*Betula pendula*), jedle bělokoré (*Abies alba*), modřínu opadavého (*Larix decidua*) a javoru klenu (*Acer pseudoplatanus*). Jižní část porostu, kde se nacházejí i jámové lomy je silně rozvolněná, s bohatým keřovým patrem, v němž převažuje líska obecná (*Corylus avellana*). V bylinném podrostu se vyskytují běžné druhy charakteristické pro mezofilní lesy, např. plicník tmavý (*Pulmonaria obscura*), věsenka nachová (*Prenanthes purpurea*), samorostlík klasnatý (*Actaea spicata*), kokořík přeslenatý (*Polygonatum verticillatum*), zvonek řepkovitý (*Campanula rapunculoides*), kostival hlíznatý (*Symphytum tuberosum*). Na světlinách a na okraji lesního porostu jsou vyvinuta lemová společenstva svazu *Trifolion medii* a netypické fragmenty mírně kalcifytních společenstev svazu *Bromion erecti* s výskytem jetele prostředního (*Trifolium medium*), j. horského (*T. montanum*), dobromysli obecné (*Origanum vulgare*), kruštíku tmavočerveného (*Epipactis atrorubens*), vítodu chocholátého (*Polygala comosa*), orlíčku obecného (*Aquilegia vulgaris*), chrpy čekánku (*Colymbada scabiosa*), ostřice horské (*Carex montana*), krvavce menšího (*Sanguisorba minor*). Na zastíněných vápencových drolinách roste ostružiník skalní (*Rubus saxatilis*).

Bibliografie - Cílek et al. 1986

PAMÁTNÉ A VÝZNAMNÉ STROMY.

Na katastrálním území naší obce jsou vedeny jako **památné** tyto stromy:

- 1/ lípa velkolistá-*Tilia platyphyllos* - stojí u kaple Stiny u Dolní Vltavice - obvod kmene ve výšce 130 cm nad zemí činí 600 cm
- 2/ lípa malolistá – *Tilia cordata*- druhá z lip stojící u kaple Stiny a má obvod kmene 589 cm
- 3/ lípa malolistá – *Tilia cordata* - v osadě Radslav, kde uvedený obvod kmene činí dokonce 618 cm ve výšce 130 cm
- 4/ lípa malolistá - *Tilia cordata* – v osadě Hostinná Lhota – obvod kmene 530 cm
- 5/ dub letní – *quercus robur* - v osadě Radslav má obvod kmene 360 cm

Uvedené památné stromy jsou cenné i z hlediska jejich dlouhověkosti.

Krasové jeskyně.

a / Jeskyně v grafitovém dole Bližná.

Grafitová ložiska v dole Bližná byla vždy doprovázena velkým tělesem krystalických vápenců, které je v neznámém rozsahu silně zkrasovatělé a prostoupené četnými krasovými dutinami, vyplněnými vodou a sedimenty. Zkrasovění vápenců způsobilo při těžbě grafitu již od samých počátků značné problémy, především silnými přítoky až náhlými průvaly vod z krasových dutin do důlních děl. Katastrofální průval spojený se značnými materiálními škodami, kdy za velmi dramatických okolností a jen díky předchozím bezpečnostním opatřením nedošlo ke ztrátám na lidských životech, zde nastal v roce 1983. Přitom byly odkryty krasové dutiny mimořádné velikosti, které jsou vedle Chýnovské jeskyně u Tábora nejrozměrnějšími jeskynními prostorami v jižních Čechách.

Krasové dutiny v grafitovém dole u Bližné jsou pozoruhodnou ukázkou specifických krasových procesů a výrazným způsobem přispívají k poznání charakteru krasovění v Českém masivu. Vzhledem k situování jejich vchodů na dně hlubinného dolu nemohou být běžně přístupné. Důl je nyní využíván k výrobě kvalitní balené stolní vody, jejímž zdrojem je právě podzemní tok vyvěrající do důlních prostor z krasových jeskyní. Pokud by bylo časem čerpání vody ukončeno a důl opuštěn, budou jeskyně spolu s celým důlním podzemím, zatopeny.

b / Jeskyně na Vápenném vrchu.

V roce 2000 došlo v kamenolomu na Vápenném vrchu mezi Černou a Bližnou k důležitému objevu. Při těžbě vápence zde byla odkryta významná a po mnoha stránkách zajímavá krasová jeskyně, která je patrně součástí stejného krasového systému, jako jeskyně v grafitovém dole Bližná.

Jeskyně je přístupná 6 m hlubokým propustčovým komínem, ústícím ve dně lomové etáže. Ve spodní části navazuje komín na prostornou puklinovou chodbu o výšce přes 2 m a délce 15 m. Po stranách chodba přechází v nižší, kolem 1 m vysoké, členité a plošně rozsáhlé části. Uvedenou chodbu pak v nejhlubším místě křížuje hlavní chodba jeskyně, která má již těsnější profil a zatím známou délku asi 30 m.

Jeskyně byla zpočátku ohrožena postupující lomovou těžbou. Naštěstí se kolem ní včas podařilo zajistit ochranné pásmo, další těžbu přizpůsobit výskytu krasových prostor a tuto významnou jeskyni uchránit před zničením. Současně byl jihočeskými jeskyňáři zahájen její systematický výzkum, přinášející stále další objevy nových částí krasového podzemí. Je zřejmé, že doposud nalezené prostory, jejichž celková délka činila ke konci roku 2002 asi 70 m, jsou jen zlomkem rozsáhlejšího, zatím neznámého jeskynního systému.

Z knihy „ŠUMAVA-Příroda, Historie, Život – Baset 2003

Archeologické lokality

Na území se nacházejí tyto archeologické lokality pravěkých sídlišť:

- z období mezolitu u obce Černá v Pošumaví, 800 m západně od kostela v obci, na břehu přehradní nádrže Lipno
- z období mezolitu, 1700 m severně od kostela v obci, na břehu přehradní nádrže Lipno
- z období mezolitu u osady Bližná, západně od chatové osady Jestřábí, na břehu přehradní nádrže Lipno
- z období mezolitu u osady Radslav, 600 m jižně od Radslavi, na břehu přehradní nádrže Lipno
- z období mezolitu u Dolní Vltavice, 450 m SSV od kaple v Dolní Vltavici, na břehu přehradní nádrže Lipno.

K územím s archeologickými nálezy patří dále intravilány obce Černá v Pošumaví a osad Mokrá, Hubenov, Bližná, Radslav, Plánička, Slavkovice, Muckov, Bednáře, Kramolín, Jámy, Rybáře, Hostínova Lhota, Dolní Vltavice a Nová Lhota.

viz: Lipenská oblast v mezolitu.

Na základě studia rozložení archeologických nalezišť pomocí prvních písemných zmínek o podhorských a horských obcích a prostřednictvím studia historických mapových podkladů, byly definovány jednotlivé sídelně historické zóny Šumavy.

Celá lipenská oblast je zařazena v první zóně, jejímž charakteristickým rysem je přítomnost pravěkých zemědělských kultur. Osídlení zde pulzovalo v jednotlivých etapách zemědělského pravěku a to zřejmě podle dobových klimatických podmínek, podle hospodářské a demografické studie pravěké společnosti.

Amatérské průzkumy na počátku 80.let 20.století vzbudily velkou pozornost archeologů. Tehdy byla ve Vltavické brázdě, v oblasti současné Lipenské přehrady, identifikována v nadmořské výšce přes 720 m řada lokalit střední doby kamenné. Díky poklesu vodní hladiny nádrže z důvodů oprav byla postupně shromážděna kolekce 2 620 štípaných artefaktů z 15 lokalit na území táhnoucím se od Horní Plané po Dolní Vltavici. Soubory byly tvořeny jak nástroji, tak i technologickým odpadem vznikajícím při výrobě nástrojů. Část nástrojů tvořila škrabadla, využívaná většinou ke zpracování kořisti, k vydělávání kůže a zpracování dřeva. Významnou kategorií představovaly tzv. mikrolity – velmi malé štípané nástroje geometrického, většinou trojúhelníkového tvaru, které mezolitičtí lovci užívali jako součást složeného ostří specializovaných nebo univerzálních nástrojů. Dále byly nalezeny různé otloukače a podobně.

Soubor lokalit od Lipna představuje první zjištění horského mezolitického osídlení v České republice. Tehdejší meandrující tok Vltavy, tvořící osu poměrně teplé Vltavické brázdy, vytvářel příhodné podmínky pro život místních lovců a sběračů.

Jelikož však jde o náhodný a nesystematický objev, neví se dosud, zda se jednalo o sídliště stálá či sezónní, ani kolik se jich ve skutečnosti dochovalo.

Stáří těchto lokalit jsme dosud schopni určit pouze intervalem mezi lety 10 000- 5 000 př.n.l.

Pozoruhodná je i surovinová skladba kamenných artefaktů z lipenských nalezišť, kdy většinu tvořil kropenatý rohovec z Franckého Jury, tedy z pohoří vzdáleného od Lipna zhruba 200 km. Kontakty s českým vnitrozemím, s Mosteckem / rovněž 200 km / prokazuje typický šedočervený křemenec typu Skrčím.

Tato mezolitická naleziště tedy prokazují, že naše lipenská oblast, jako teplejší část Šumavy, byla osídlena již v předzemědělském pravěku.

Mezolit = střední doba kamenná

Artefakt = předhistorický nástroj z kamene či kostí

Výběr z knihy ŠUMAVA – Příroda, Historie, Život – Kolektiv autorů – Baset 2003