

01 - BOŽÍ MUKA - WATZLOVA KAPLIČKA

Postavena v roce 1856 na parcele č.127 Albertem a Markétou Watzl, majiteli domu čp.15 v Černé (Schwarzbach), udržována majiteli domu čp.15(rok 1930).

Kaplička zasvěcena ke cti „Marie pomocné“, jaká pohnutka vedla k postavení kapličky není známo, nazývána též Wirtova kaplička.

V roce 1992 objekt opraven, vybaven dvěma obrazy, dřevěným křížem, opatřen mřížovými dvířky a uzamčen.

Opravu provedl Obecní úřad Černá v Pošumaví, organizačně zajistil občan Jan Frisch z čp.56, zásluhu na obnově má Anton Kindermann,rakouský občan, bývalý rodák.



V roce 2000 vysazen dub (Quercus) , lípa (Tilia) a jasan (Fraxinus) – Marcela a Zdeněk Koutný, Černá v Pošumaví čp.112

V roce 2012 vysazen buk zlatý (Fagus sylvatica (silvatica) Dawyck Gold) – Obec Černá v Pošumaví z příspěvků občanů/ manž.Štěrbovi č.1/

02 - SLAVKOVICE – SCHLACKERN

těž bývaly nazývány : BUDICE

První zmínka o založení - rok 1375
Nadmořská výška - 740 m

Od roku 1869 osada obce Mokrá (Mugrau). V roce 1890 uváděno 9 domů a 79 obyvatel, v roce 1910 stav obyvatel 89, stav domů 10, v roce 1921 celkem 11 domů a 67 obyvatel. Všichni obyvatelé národnosti německé , panství Krumlov(Krumau), soudní okres Horní Planá(Oberplan), farnost Černá(Schwarzbach).



Ze zdroje www.kontaminace.cenia.cz - historické foto osady z roku 1949 v porovnání se současností/ 2011/. Zachoval se pouze jeden statek ve směru k osadě Muckov, dnes rekreační objekt.

Po odsunu německých obyvatel v roce 1946 částečně dosídleno, po roce 1950 dochází k postupnému zániku, oblast je součástí obce Černá na Šumavě.



Slavkovice z roku 1986 a 2003 – malba Monika Záhorová



Foto a pohlednice Slavkovice- dnes penzion

03 - MUCKOVSKÉ VÁPENCOVÉ LOMY

Přírodní památka

vyhlášena v roce 1990, rozloha 3,38 ha,
nadmořská výška 803 – 823 m.



Komorovým způsobem podzemní těžby vápence na počátku 20.století vznikly jedinečné útvary, polopodzemní komory chráněné před zavalením impozantními pilíři. Hned u vchodu tvoří jeden pilíř skalní bránu o rozměrech 7x10 m.

Lokalita je velmi cenná z přírodovědného hlediska, protože je významným zimovištěm a letním shromaždištěm netopýrů. Jelikož často dochází ke zřícení desek dolomitického vápence ze stropů komor. **je toto území pro veřejnost nepřístupné.**

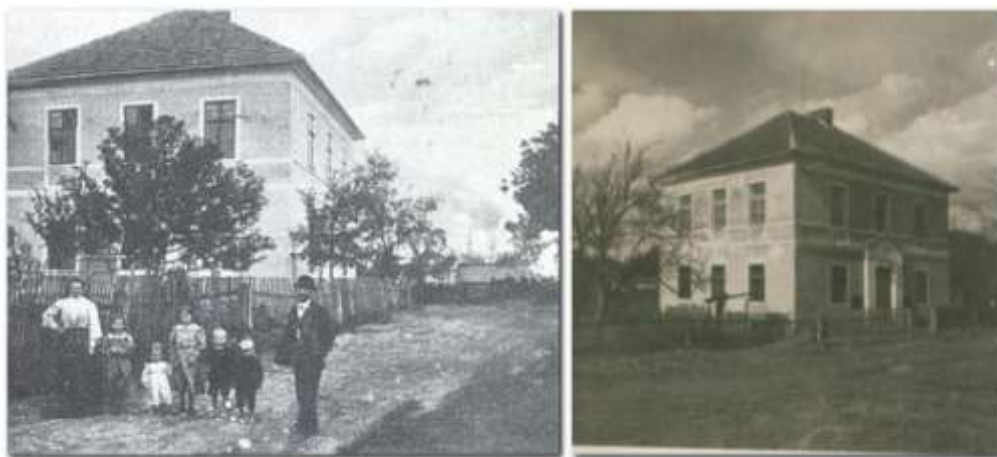
04 - MUCKOV

OSADA OBCE ČERNÁ V POŠUMAVÍ

Založen v roce 1518, německy Muczkar, v roce 1654 Müczgern, v roce 1854 Mutzgern. Původně až do roku 1633 patřil k rychtě Hořice. Od roku 1869 je osadou obce Planles. V roce 1900 – 1910 je samostatnou obcí, od r. 1910 do roku 1921 patří pod panství Krumlov, od roku 1921 až do r. 1950 je samostatnou obcí v okrese Český Krumlov.

Osadou obce Černá v Pošumaví je od roku 1961.

V r. 1910 se uvádí 41 obyvatel, v roce 1939 celkem 188 obyvatel a v r. 2011 zde žije 32 obyvatel.



Bývalá škola v Muckově - Bednářích



Osada Muckov v současnosti

05 - HUBENOV

VESNICE HUBENOV, NĚMECKY HUBENE, ZALOŽENA R.1375. LEŽELA V NAD. VÝŠCE 800M/M, NEJVYŠŠÍ BOD KATASTRU JE KRAVSKÝ VRCH VE VÝŠCE 856 M.



HISTORICKÁ MAPA HUBENOVA Z ROKU 1949 V POROVNÁNÍ S DNEŠKEM(2011)

O Hubenově moc údajů neexistuje. Víme jen, že po celou dobu byl součástí obce Mokrý, v roce 1910 statistiky uvádí celkem 78 obyvatel v devíti domech a v roce 1921 klesl počet obyvatel v uvedených domech na 66. Patřil pod farní úřad Hořice.

Hubenov byl obydlen německy mluvícím obyvatelstvem a z nařízení o odsunu Němců po druhé světové válce lze vyčíst, že domů bylo celkem dvanáct, s popisnými čísly od jedné do dvanácti, a že v období od 3. března do 26. října 1946 bylo odsunuto celkem 60 obyvatel.

Po odsunu nastává vlna nového osídlení a do Hubenova přichází noví obyvatelé a začínají hospodařit. Pamětník Vincenc Pocklan, dlouhá léta žijící a pracující na Mokrém, se nastěhoval s rodiči na usedlost č. p. 4, která byla jako první zedla a tvořila začátek vesnice. Hned nad nimi byl dům č. p. 3, vpravo na stráni č. p. 2, pod úvozem č. p. 7 a další. Pozemky byly rozloženy vlevo i vpravo a stejně tak i nahoře až ke Slavkovicím.

K demolici celého Hubenova došlo pak od roku 1956, závěrečnou fází demoliční akce v letech 1959 až 1960 organizovaly výhradně orgány ministerstva vnitra a prováděli jejich příslušníci. Demolice neprobíhala kvůli výstavbě Lipenské přehrady.

Hubenov, to jsou dnes pouze pastviny, ale i oku lahodící lesy, vysazené větrolamy, solitérní jehličnany a v blízkosti hezké a klidné posezení u renovované kapličky

/ zastávka č. 6/

Vpravo je pěšky možno přejít po pastvině směrem na vrchol, kde vede asfaltová silnička z Muckova na Hořice na Šumavě a zde se pokochat nádherným pohledem na celé okolí.

06 – BOŽÍ MUKA HUBENOV



Boží muka na Hubenově byly nejchátralejší ze všech církevních památek na území obce Černá v Pošumaví. Jejich oprava nebyla již možná a tak bylo nutno kapličku prakticky celou vystavět znovu.



Členové Jednotky dobrovolných hasičů v Černé odpracovali na výstavbě nové kapličky a úpravě terénu kolem celkem 1 200 hodin, celková renovace byla provedena v roce 2007 v hodnotě 38 tis.Kč. Za uzavírací mříží byla na podstavec uložena soška sv.Floriána, patrona hasičů. Pro zastavení a posezení v malebné krajině byly zhotoveny přírodní lavičky se stolkem



07 - MOKRÁ

OSADA OBCE ČERNÁ V POŠUMAVÍ

Patřila původně k boletickému statku, jehož část, tzv. „Mokerský újezd“ vlastnil královský purkrabí Hirzo z Klinkerberku, kterému ho daroval král Václav I.

V roce 1268 daroval Hirzo celý „újezd“ klášteru ve Zlaté Koruně – od této doby první písemné zmínky datujeme vznik Mokré i celé obce Černá v Pošumaví.

Mokrá – původní název Nemochrich; v roce 1284 – Mokrie; v roce 1445 – Mokry; v roce 1562 – Mokharaw; v roce 1600 – Mokra; v roce 1841 – Mugrau.

V roce 1420 byla obec součástí českokrumlovského panství, kde se připomíná i **Mokerská rychta**. Patřily k ní obce Černá, Bližná, Radslav, Hubenov, Slavkovice, Dolní Vltavice a samotná Mokrá. Mokerská rychta měla rozlohu 58 lánů a 28 jiter.

V husitských dobách stál na Mokré klášterský dvůr, u kterého je dosvědčeno datum 25.2. 1375 a dne 19.7.1422 se připomíná jeho správce Dětrich, pozdějším správcem byl opat Teodorich. Dvůr odváděl desátek farnímu kostelu v Hořicích.



Na snímku kaple sv. Marie z r. 1849, vpravo vedle kaple dvojtřídní škola od roku 1869
/ Kohoutikriz.org – repro 1990/

Na druhém snímku hostinec Remb z období let 1880 – 1918
/ Historische Datenbank Böhmerwald/

V roce 1811 byly v širokém okolí obce založeny grafitové doly, v roce 1846 nalezena tuha na Mokré. Doly nejprve vlastnila Eggertova společnost, která je prodala v roce 1886 Schwarzenberkům.

Pozůstatky po dolování připomíná dodnes portál dědičné odvodňovací šachty Josef z roku 1897, která ústí v blízkosti osady Mokrá.

08 –Křižovatka k Ořechovce

Z trasy ve směru ke Štoli Josef je možno v tomto místě odbočit vpravo, pokračovat lesem až k chatové oblasti – **dřívější osadě OŘECHOVKA- německy Nußdorf**, která se poprvé připomíná v matrikách v roce 1845, přestože podle záznamů patřila již před rokem 1787 až 1788, stejně tak jako Mokrá, pod faru Hořice na Šumavě. Později patřili obyvatelé Ořechovky k farnosti a škole Hodňov a cítili se více příslušní k bližší Olšině, než vzdálenějšímu Žlábkou.

Dlouhá léta patřila Ořechovka právě pod Žlábek. Uvádí se, že příčinou bylo zřejmě to, že to byla hornická osada a byla tak více spojena s nedalekým Lužním závodem tuhových dolů. Dnes však Ořechovka katastrálně patří pod Černou v Pošumaví. Nejvyšším vrcholem je Suchý vrch ve výšce 840 m.



Po několika stech metrech jízdy terénem pouze pro cyklisty se dostaneme k rybníku OLŠINA, nejvýše položenému rybníku v Čechách (723 m/n.m) o němž je první zmínka v roce 1332 / katastr města Horní Planá/.



Při pokračování po původní trase, směřujeme k chatové oblasti „Na výsluní“, a k cíli trasy – Štoli Josef.

09 – Na VÝSLUNÍ

NACHÁZÍME SE PŘED CÍLEM TÉTO TRASY – V CHATOVÉ OBLASTI – **NA VÝSLUNÍ**



ZDE ODBOČÍME VLEVO A PO POLNÍ CESTĚ A KRÁTCE PO LOUCE SE DOSTANEME K CÍLI –

DĚDIČNÉ ŠTOLE JOSEF

10 - ŠTOLA JOSEF



Obec Mokrá a celé její okolí byla po mnoha desetiletí významným místem těžby grafitu. Doly založila Eggertova společnost a za 40 let, v roce 1886, je prodala knížeti Schwarzenberkovi. Byla zde vytvořena důlní díla v délce přes 2 km a těžilo se na celkem 12 důlních šachtách v hloubce 40 – 70 m.



Jedním z pozůstatků, po kdysi významné těžbě, je vyústění Schwarzenberské Josefovy štolky nedaleko osady Mokrá. Kamenný portál, nad vyzdřeným obloukem římsa se slepým vlysem, po stranách s volutami, je zakončen dekorativním podstavcem s knížecí korunkou. Štola se začala razit v r. 1897 a propojila šachty Ferdinand, Anežka a Anna. Celková délka štolky byla 2 240 m, z toho prvních 414 m bylo vyzděno. Ukončení těžby grafitu v této oblasti v r. 1937, znamenal i konec štolky a péče o ní.

Přestože objekt jako památka vyhlášen není a dokonce není ani ve vlastnictví obce, provedla obec ve vlastní režii v roce 2015 rekonstrukci celého vstupního portálu a úpravu okolí.

Na obrázcích: historická fotografie, portál z r. 2003 a 2015.

Obec Černá v Pošumaví považuje tento objekt za památný!