

HISTORIE PS ROTY

KYSELOV



Rota na Kyselově v době činné služby z r. 1986

POHRANIČNÍ STRÁŽ – ROTA KYSELOV

Vznik jednotek Pohraniční stráže a následná ostraha státních hranic od roku 1945 do roku 1990 se plně dotýkala i obce Černá v Pošumaví. V katastru obce byla dislokována jednotka Kyselov z českobudějovické pohraniční brigády.

Obec, prostřednictvím MNV pravidelně s pohraničníky spolupracovala / pohraničníci nejen, že vedli Pionýrský oddíl a různé kroužky, ale pomáhali i na brigádách v akci "Z" /. V obci bylo vytvořeno i početné družstvo pomocníků PS / PPS/.

Jsem proto toho názoru, že z těchto důvodů má historie vzniku PS, uváděná v tomto článku, své opodstatnění i na stránkách Historie a kroniky obce.

OSUD BUDOVY A STRUKTURA PS NA KYSELOVĚ

V katastru obce Černá v Pošumaví, v katastrálním území Kyselov se nachází budova, původně č.p. 33. Byla vystavěna v roce 1934, kolaudace proběhla 25.září t.r./ a postavila jí firma stavitele Augustina Křížka z Vodňan. Budova stála na hlavní silnici, která vedla z Dolní Vltavice ke státní hranici s Rakouskem, vzdálené asi 500 m.

V období tzv. první republiky sloužila budova jako celnice, po válce v roce 1947 zde byla umístěna stanice SNB. K 2.9. 1948 vznikl 1.pohraniční prapor SNB se sídlem v Českých Budějovicích, pod něj patřila 5. pohraniční rota SNB se sídlem v Horní Plané a pod ní 1. pohraniční četa Kyselov.

V roce 1951 dochází ke vzniku Pohraniční stráže, nejprve vzniká 1. rota PS Dolní Vltavice, patřící pod 1. prapor PS Vyšší Brod a vše pod 15. pohraniční oddíl Ministerstva národní bezpečnosti. 1. rota PS se v roce 1952 přestěhovala do Kyselova.

V dalších letech pak probíhaly postupné dislokace jednotek, takže od r. 1965 patřila 1. rota Kyselov pod 1. prapor Lipno a spolu s dalšími jednotkami tvořila 15. pohraniční brigádu MV. V osmdesátých letech min. století byla na Kyselově 15. rota PS, patřící pod 3. prapor PS Lipno. Tehdy měla rota přibližně 70 pohraničníků a střežila jeden z nejdelších úseků sušické brigády, prostor sahal od Schwarzenberského kanálu až po Kozí potok, což bylo téměř 13 km.

Celkově o vzniku Pohraniční stráže – viz [ochrana-statni-hranice-u-15.pdf](#)



Rota se nacházela v budově bývalé prvorepublikové celnice. Objekt postavila firma A.Knížka, stavitele z Vodňan. Kolaudace budovy proběhla 25.9.1934.



Po víc jak 20 letech bez údržby je bývalá rota stále hezká budova, ale neprodala se a patrně je odsouzená k zániku. Zadní vchod je vyražený a budova volně přístupná....

15. rota 3. praporu 7. brigády Pohraniční stráže u zaniklé obce Kyselov.

- čerpáno z www.vojensko.cz

Rota Kyselov se nacházela v budově bývalé celnice (z roku 1934). Od areálu roty to bylo k hranici pouhých 70 metrů. K rotě Kyselov patřilo také kotviště motorových člunů, které PS používala ke střežení hraničního pásma na Lipenské přehradě. Poblíž se nachází novodobý přívoz, poblíž kterého měla vzniknout (po pravé straně ve směru od přívozu) nová PS rota Kyselov. Z tohoto důvodu zde začali výkopové a základové práce. Vlivem revolučních změn byly veškeré práce na nové rotě ukončeny. Zděné garáže u zátoky sloužily pro uskladnění člunů, na odstavné ploše před garážemi stávaly dva poplachové UAZy, byla zde strážní věž s nepřetržitou hlídkou, která střežila přístaviště a vodní hladinu. Jeden člun neustále brázdil ve vlnách nádrže, druhý člun byl připravený k rychlému zásahu na rozkaz operačního důstojníka. V zimě se jeden člun vytahoval z vody dříve a po technické prohlídce se ukládal do garáže, druhý stále jezdil po hladině Lipna dokud hladina nezamrzla, poté se také vytáhl a byl uložen do garáže. Čluny byly vybaveny reflektory, radary a kulometry.

Posádka člunů byla dvoučlenná - obsluha člunů a pohraničník střelec se samopalem. Na břehu přehrady pak byl v maringotce jeden radar. Na rotě byly celkem 4 čluny, opravy člunů dělaly dílny MV z Orlíku.

Rps Kyselov byla umístěna v budově bývalého celního úřadu na silnici vedoucí z Dolní Vltavice směrem ke státní hranici, která v tomto úseku dosahovala délky 9600 m. Operační terén rps byl tvořen ze 2/3 zalesněným územím až do hloubky HP. Porost byl tvořen vysokou lesní neudržovanou kulturou, komunikace byly ve špatném stavu.

Sousední rakouská strana byla pokryta hustým lesem. Ve vzdálenosti asi 600 m JZ od SH byla na rakouském území umístěna stanice GP. Problémovými místy, kde docházelo k častým přechodům byl dislokační styk s 10. volarskou bps. – zejména prostor někdejších obcí Kozí Stráně a Rothovský mlýn. V tomto prostoru došlo v roce 1951 k zabití jednoho narušitele elektrickým proudem a k jednomu zdařilému překonání EZOH pomocí širokého prkna. Další kanál se nacházel v prostoru Ježova potoku od samot Komunistů až k samotě Hitler, využíván byl agentem CIC Králem. V tomto úseku docházelo k prostřihávání EZOH a k jeho překonávání za pomoci prkna. Oblast byla vyhledávaná k ilegálním přechodům i dalšími agenty CIC.

JOSEF 25.9.2008 uvedl:

Na této rotě jsem sloužil v letech 1983 – 1985. Byla to jedna z mála rot tzv. za dráty. Střežila prostor přibližně od Schwarzenberského kanálu až po Kozí potok cca 13 km, což byl jeden z nejdelších úseků na sušické brigádě. Pro poplachovku byl vyčleněn vždy jeden UAZ a stál vždy u kuchyně u levého rohu budovy. K rakouské hranici to bylo přibližně 70 metrů. Od kotců asi 25 – 30 m. Na Kyselově, u převozu do Dolní Vltavice se sloužilo nepřetržitě, ve dne na špaku a v noci v maringotce s radarem. Čluny vyjížděly přibližně každé dvě hodiny denně. Čluny byly dva, jeden klasický policejní (dva motora VAZ 1500) a druhý Krescent. Na člunech nebyly ani silné reflektory, natož radary. Hlídka byla vybavena pouze standardní výbavou – radiostanice FR 10, pojítka, signální pistole + 6 nábojů a samopal vz.58 + 60 nábojů vz.42. Kulometry byly pouze na zbrojárce.

VÝTAH Z OBECNÍ KRONIKY – do roku 1989

/materiál získán z MNV – tajemník Jan Frisch/

ROK 1977

K narušení státních hranic došlo 15.srpna 1975. V odpoledních hodinách přistála v ovesném poli v prostoru osady Dolní Vltavice helikoptéra bez státních poznávacích značek a unesla do Německé spolkové republiky dva občany Německé demokratické republiky, kteří byli u nás jako rekreatanti.

To samé se opakovalo ještě 17.srpna 1975. Tehdy údajně pilot helikoptéry ohrožoval pohraničnický střelbou z kulometu. Pohraničnickům se však podařilo zadržet pomocníka pilota, který pomáhal nastupovat dalším pasažérům. Uneseni byli opět dva občané NDR.

Byl to odsouzeníhodný čin, který bezprostředně ohrožoval zdraví občanů a rekreatantů v obci a narušil vztahy mezi ČSSR a NSR a Rakouskem. Touto událostí se zabývaly všechny československé sdělovací prostředky a k rozhovorům s představiteli obce a svědky činu přijela natočit reportáž Československá televize.

ROK 1980

Dohoda o spolupráci s PS útvarem Kyselov

Na základě uzavřené dohody mezi MNV a PS útvarem Kyselov v lednu 1980, uskutečnil útvar pro společenské organizace NF a pro MNV tyto akce:

10x proběhlo školení jednotky pomocníků Pohraniční stráže

4x se zástupci zúčastnili veřejného plenárního zasedání

2x byl uskutečněn aktiv PPS a PSVB

vojáci se spoluúčastnili organizace Dětského dne

útvary zajistil 14 míst v pionýrském táboře Mladých strážců hranic v Borové Ladě

útvary uskutečnil školení civilní obrany

pro zástupce NF a MNV proběhla spolu s útvarem PS Kyselov oslava Dne PS Na úseku politicko-výchovné a kulturně-společenské činnosti uskutečnil a zajišťoval útvar:

ples hraničářů

obnovoval nástěnnou tabuli v obci

zúčastňoval se sportovně-branných akcí pionýrů a Svazarmu

provedl ukázkou výcviku psů na Dětském dnu

zúčastnil se složení pionýrského slibu

zajistil exkurzi pionýrů na útvaru

PS útvar Kyselov odpracoval na výstavbě Mateřské školky v Černé celkem 240 hodin a na úpravě veřejného prostranství 46 hodin.

PS útvar Kyselov pravidelně informuje MNV o situaci na státní hranici a dobře řídí jednotku PPS.

Útvary aktivně přistupoval k pomoci zajištění výroby sena ve výši 336 q a při svozu slámy odpracoval 768 hodin, to vše pro Odštěpný závod Frymburk.

ROK 1981

11.července 1981 bylo ve Valdštejnském paláci v Praze předáno zástupcům naší obce

Čestné uznání s peněžitou odměnou 100 000 Kčs a titul

V Z O R N Á H R A N I Č Á Ř S K Á O B E C

Z rukou ministra vnitra ČSR Josefa Junga převzali titul předseda MNV Jaroslav Zimmermann, předseda VO KSČ Vilém Augsten a velitel útvaru PS Kyselov důstojník Kod'ousek.

Naše obec splnila podmínky stanovené zásadami pro organizaci a rozvoj národních výborů. Bylo toho dosaženo dobrou spoluprací s útvarem PS, kdy jeho příslušníci pravidelně pomáhají při plnění akcí „Z“, při výchově pionýrů a budoucích mladých strážců hranic.

Jednotka PPS v obci je nositelem titulu „Vzorná“, většina jejích příslušníků je rovněž „vzorným“ členem jednotky. Našemu MNV bylo v minulosti uděleno 2x čestné uznání velitele svazku PS. Titul „Vzorná hraničářská obec“ je v dobrých rukou.

ROK 1983

Jednotka pomocníků pohraniční stráže naší obce byla vyhodnocena v soutěži za I.pol.1983 na 54. řádné schůzi rady ONV. Čestné uznání a peněžitou odměnu získala naše obec jako celek na základě výsledků v socialistické soutěži.

Práce jednotky PPS je velmi náročná. Členové odpracují pochůzkami mnoho hodin, zejména o sobotách a nedělích. Několik let patří jednotka k nejlepším v rámci pohraniční oblasti. O dalším rozvoji svědčí i oboustranně uzavřený závazek mezi PS útvarem a MNV a MV NF zastupujícím PPS, o kterém píší na jiném místě kroniky.

„Na počest zasloužilého pomocníka PS Ladislava Šefla se konal na Lipně 1.ročník memoriálu L.Šefla.Jedná se o útvarový přebor ve střelbě ze služebních zbraní pomocníků PS a VB. Zúčastnilo se ho 10 družstev z celé lipenské oblasti a z naší obce dvě družstva. Soutěžila 5 ti členná družstva ve dvou kategoriích a to ve střelbě ze samopalů vz.58 a samopalů vz. 61 vždy 3+10 ran.

Po součtu obou kategorií zvítězilo družstvo z Frymburka a z jednotlivců se umístil Helmut Flöring z Bližné na 3. místě. „/POHRANIČNÍK 20/1983/.

ROK 1988

Nejvzdálenější jednotka PS - 1988

Pohraniční jednotka Kyselov je skutečně nejvzdálenější jednotkou Pohraniční stráže. Od její budovy, která byla renovována ze staré předmnichovské celnice, je to jen pár metrů k hraničnímu kameni. Do nejbližší obce je to i po souši téměř třicet kilometrů. A do Černé v Pošumaví, do jejíhož obvodu Kyselov patří, se musí objíždět přes Frýdavu, Lipno a Frymburk, což je kolem čtyřiceti kilometrů,

V létě sice jezdí převozníci přes jezero směrem Dolní Vltavice, cesta se zkrátí na pár kilometrů a tak i s vycházkou je to snazší. Tvrdé a náročné podmínky však tady stmelují kolektiv vojáků natolik, že sami nikdy nebyvají příčinou nijaké mimořádné události. Každý z nich ví, že se na svého kamaráda může spolehnout. Pokud je to možné, umožňuje velení jednotky navštěvovat kulturní akce ve Frymburku, občas se dostanou i do divadla do Českého Krumlova, běžně navštěvují Letní kino na Lipně.

PS Kyselov má velmi dobrou spoluprací s útvarem ČSLA ve Svatém Tomáši s nimiž společně pořádají branný závod – tzv. kyselovský běh. Ten zahrnuje střelbu z malorážky, překonávání překážkové dráhy, běh terénem na pět kilometrů, hod granátem, 300 m běhu v ochranné masce a na závěr soutěž otázek v PŠM.

Vojáci se zavázali k dobrovolné abstinenci. Předcházela tomu návštěva protialkoholní léčebny v Červeném Dvoře. Když viděli a slyšeli, jaké jsou potom problémy s odvykáním pití alkoholu, sami uznali, že alkohol je pro mladého člověka nebezpečná droga.

Na útvaru pracuje řada zájmových kroužků a sportovní odpoledne po celý rok nejsou výjimkou.

Prostřednictvím svazácké organizace je život jednotky úzce spjat se životem okolních obcí, zejména s Černou v Pošumaví. Výrazná je spolupráce s jednotkou PPS pod vedením Jaroslava Zimmermanna a Jana Frische.

Vojáci obci pomáhají jak brigádnícky na akcích „Z“, tak i pionýrské organizaci, zúčastňují se oslav MDD a různých výročí konaných v obci. Ostatně to vše je součástí dohody uzavírané každoročně mezi MNV a jednotkou PS.

Chlapci z kyselovské jednotky vykonávají svou službu ve ztížených podmínkách, ale poctivě a svědomitě. /podle POHRANIČNÍKA č. 22/1988/.

Civilní obyvatelstvo a ochrana státní hranice

Ochrana státní hranice byla zákonem č.69 ze dne 11.6.1951 svěřena zvláště k tomuto účelu vytvořené ozbrojené složce Ministerstva vnitra – jednotkám Pohraniční stráže. V tomto zákonu v § 1 se říká : ...k zajištění pokojné výstavby socialismu v naší vlasti je třeba účinně chránit státní hranice před pronikáním všech nepřátel tábora pokroku a míru. Ochrana státní hranice je proto povinností každého občana.

Podle Vyhlášky FMV č.59/ 78 Sb. o pomocnících PS a k účinné pomoci obyvatelstva při ochraně státní hranice ČSSR, ustavují se jednotky PPS, které pomáhají PS...

V naší obci byla jednotka PPS vytvořena koncem padesátých let a po roce 1968 byla obnovena. Takto pracuje jednotka dodnes, má 32 členů, kteří jsou rozděleni do čtyř družstev. Všechna družstva mají titul „Vzorná“, taktéž celá jednotka je nositelem tohoto titulu.

22 členů PPS je nositelem odznaku „Vzorný PPS“, 4 členové jsou nositeli odznaku „Zasloužilý PPS“, 3 členové byli oceněni odznakem „Za aktivní ochranu SH ČSSR“, 2 členové jsou nositeli medaile MV „Za ochranu SH ČSSR II.stupně“ a 1 člen má medaili „Za dobrovolnou spolupráci ve prospěch socialistické společnosti“.

Naše jednotka PPS v rámci soutěže jednotek útvaru PS Lipno vyhlásila na rok 1988 socialistický závazek, který byl podložen závazky jednotlivců a jeho plnění se zhostila takto:

- při ochraně státní hranice odsloužíme 3050 hodin – skutečnost byla 3 970,5 hodiny
- pro Státní statek, Státní lesy a MNV odpracujem 152 hodin – skutečně bylo 162 hodin
- usušíme a dodáme Státnímu statku 35 q sena – splněno 70 q
- druhotných surovin dodáme: papíru 375 kg – skutečnost 876 kg; textilu 70 kg – skutečnost 87 kg; železo 500 kg – skutečnost 1140 kg; barevné kovy bez závazku, ale skutečnost 159 kg.
- uspořádáme 5 přednášek a besed – uskutečněny však byly pouze 2 / pro onemocnění/
- ve spolupráci s příslušníky PS připravíme jednu brannou hru pro PO SSM – bylo splněno.

Navíc byla spolu s útvarem PS uspořádána výstava fotografií „Ze života pohraničnicků“, kterou zhlédlo celkem 1806 občanů. Orgánům PS a SNB bylo předáno 23 poznatků týkajících se ochrany SH, porušení socialistické zákonnosti a podobně.

Příslušníci jednotky PS potřebují do svých řad další poctivé občany naší obce a zejména mladé lidi.

Přihlašovat se je možno u velitelů jednotek PS Dobroslava Doležala, Gustava Musila, Josefa Vály, Jana Frische a Jaroslava Zimmermanna.



OBRAZOVÁ PŘÍLOHA V DOBĚ ČINNOSTI ROTY



Pohled na budovu rotý v roce 1966 – 1968 / foto bývalých pohraničníků/



Celní zátarasy, tzv. dráty na PS Kyselov



Tzv. špačkárna u zátoky



Pohled ze špačkárny



Vánoce a Nový rok – Kyselov 1986 – 1987

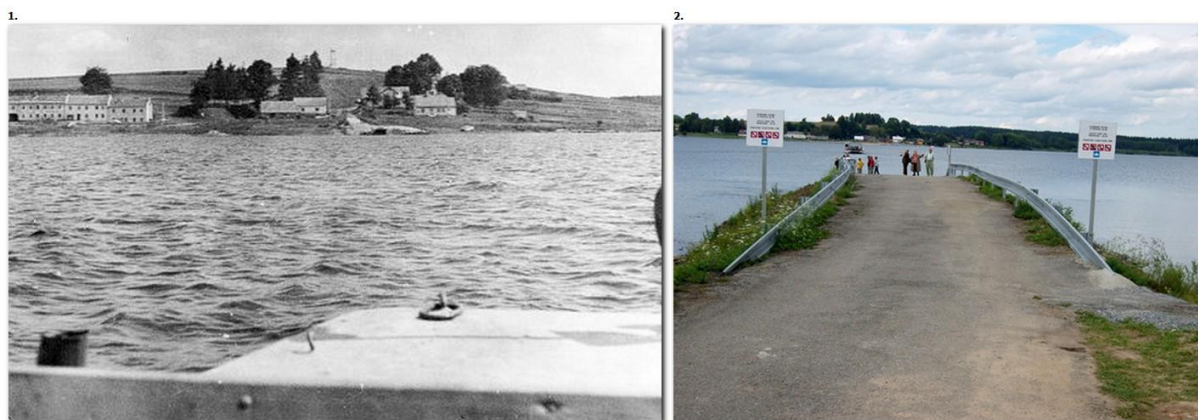


Z roku 1968

Všechny fotografie z www.vojensko.cz



U PŘEVOZU A NA PŘEVOZE – Kyselov – Dolní Vltavice a zpět- dlouholetý převozník Ota Šoka



Pohled na Dolní Vltavici + U přivozu na Kyselově

SITUACE NA STÁTNÍ HRANICI - VŠEOBECNĚ

Na konci listopadu 1989 došlo k rozhodnutí vlády odstranit veškeré ženíjně technické zabezpečení na československo – rakouské hranici.

Demontáž v tomto území byla zahájena 11. prosince 1989 a trvala až zhruba do roku 1990. Zánik PS znamenalo zrušení zákona č. 69/1951 Sb. 16. července 1991 Federálním shromážděním ČSFR.

Ostraha hranice byla od září 1991 do prosince 1992 zajišťovaná Pohraniční policií a Cizineckou policií Federálního policejního zboru. Ty od ledna 1993 nahradily referáty Cizinecké a Pohraniční policie České republiky.

Po vstupu ČR do EU 1. května 2004 došlo k částečnému uvolnění pohraničního režimu, hranice a kontroly na nich však zůstaly.

Teprve 21. prosince 2007 vstupem ČR do schengenského prostoru EU padla poslední překážka ke konečné evropské integraci. Zrušeny byly hraniční kontroly a pohyb mezi jednotlivými státy EU je konečně svobodný.

VÝTAH Z KRONIKY OD ROKU 1990

ROK 1990

Ochrana hranic

Již jsem v předešlých tématech zmínil, že drátěné zátarasy na státní hranici byly odstraněny a že se mění i ochrana hranic. Od 1. 11. je hranice střežena tzv. poloprofesionálně. Jakmile bude schválen zákon bude ustanovena pohraniční policie. Ta se bude zaměřovat zejména na pašování kradených věcí, především z kostelů, dále na pašování drog, ale i osob.

ROK 1991

Co s rotou na Kyselově

V této době již bylo poměrně dobře známo jak se bude vyvíjet ochrana státních hranic, nebylo však úplně jasné, jak by mohla být bývalá budova roty na Kyselově využita. Hledají se různé možnosti, jednou z nich je i návrh přednosta Okresního úřadu o využití budovy jako přechodn z Rumunska. S tímto návrhem však obec nesouhlasí.

ROK 1994

Přechod otevřen

Policie ČR, Správa Jihočeského kraje, povolila na základě požadavku obce Černá v Poš. v období velikonočních svátků, mi celní přechod státní hranice za účelem návštěvy občanů příhraničních obcí Aigen a Schlägl v naší obci a opačně. Přechod byl povolen pouze osobám pěším a cyklistům, platnými cestovními doklady. Iniciativu v tomto směru však vyvinula především samospráva uvedených rakouských obcí. Možnosti přechodu státní hranice využilo v této době v neděli 420 a v pondělí velikonoční 1 250 turistů z Rakouska. V opačném směru byl zájem naprosto mizivý.

ROK 2004

Výtah z jednání zastupitelstva obce *Jednání 14. března*

- žádost o zřízení hraničního přechodu Kyselov – Diendorf jako trvalého turistického přechodu. Žádost byla zaslána cizinecké policii a Krajskému úřadu Jč.kraje s tím, že by se jednalo o zřízení přechodu jako celoročního, turistického. K tomu vydalo zastupitelstvo obce **Stanovisko tohoto znění:**

Již v průběhu zpracovávání územního plánu Šumava v letech 1991 – 1992 přijalo Sdružení lipenských obcí, jehož členem je i naše obec, filozofii využití území pravého břehu Lipna jako klidového přírodního zázemí pro rekreačně exponovaný levý břeh lipenské vodní nádrže. Součástí této filozofie je vedle ochrany cenného přírodního prostředí i rozvoj pohybových forem turistiky, především pěší turistiky, cykloturistiky, jízdy na koních a v zimě jízdy na běžkách. Předpokladem pro to, aby území pravého břehu Lipna mohlo být výše uvedeným způsobem užíváno, je vybudování základní obslužné infrastruktury. Jsme názoru, že z této infrastruktury má specifický význam vhodné rozmístění hraničních přechodů tak, aby bylo možno využívat pro pohybové formy turistiky nejen území pravého břehu Lipna, ale i sousedící příhraniční území Rakouska. Z našich poznatků při budování cykloturistických tras i ze zahraničních zkušeností je nám známo, že optimální délka těchto tras je 20 – 40 km. Právě zřízení hraničního přechodu pro pěší a cyklisty Kyselov – Aigen umožní výhodné propojení cykloturistických tras na české a rakouské straně. Více než třicetkilometrová vzdálenost mezi existujícími hraničními přechody v Přední Výtoni a Zadní Zvonkové takové propojení neumožňuje. Lokalita Kyselov se nachází v geografickém středu pravého břehu Lipna a s levým břehem je, vyjma zimního období, propojena přívozem. V blízkosti státní hranice se na rakouské straně nacházejí obce Schlägl a Aigen. Jejich turistická atraktivita a značná ubytovací kapacita jsou předpokladem pro živou frekvenci na hraničním přechodu Kyselov – Schlägl – Aigen.

Území Kyselova zaujímá celkovou plochu 570 ha, z toho je 70 ha zemědělské půdy, přičemž část původního katastru je zatopena vodou Lipenské nádrže. V roce 1939 žilo v Kyselově 256 obyvatel, dnes zde nežije nikdo, je zde pouze stanice Policie a Celní stráž. Výstavba vodní nádrže Lipno výrazně zhoršila dopravní spojení mezi jeho levým a pravým břehem. Za cílový stav v lokalitě Kyselov považuje zastupitelstvo obce extenzivní zemědělskou a lesní výrobu pro udržení kulturní krajiny. Tohoto území chceme využít především pro turisty. Tato varianta podle nás nejvíce respektuje požadavky ochrany přírody a dává šance pro udržení kulturní krajiny v území. Z výše uvedených důvodů považuje zastupitelstvo obce jako stěžejní otevření hraničního přechodu pro pěší a cyklisty. Jedním z důvodů je i napojení na již realizované cykloturistické trasy v délce 20-40 km s výhledem na jejich propojení do Rakouska. Dalším důvodem jsou značné vzdálenosti od nejbližších sídel (Přední Zvonková 9 km a Přední Výtoň 13 km), což značně snižuje zájem o jakoukoliv podnikatelskou aktivitu na území Kyselova. Návrh územního plánu pravého břehu Lipna předpokládá celkovou lůžkovou kapacitu pro Kyselov 30 lůžek. Spojení s obcí je především přívozem do osady Dolní Vltavice, který by otevřením hraničního přechodu nepochybně zlepšil svou rentabilitu. V Dolní Vltavici se nachází 60 soukromých chat a 200 lůžek v ubytovacích zařízeních. Potencionálně je tato osada nástupním místem pro návštěvníky pravého břehu. Vzdálenost mezi břehem lipenské nádrže a státní hranicí je dva kilometry. Otevření hraničního přechodu pro pěší turisty a cykloturisty považujeme v současném období za nutné, aby nedocházelo k dalšímu úpadku území. Pokud nedojde k otevření hraničního přechodu, hrozí zánik přívozu a dalšího celkového úpadku lokality Dolní Vltavice a Kyselov. Po vybudování potřebné infrastruktury předpokládáme rozšíření hraničního přechodu i pro dopravu osobními automobily.

ROK 2006

Kyselov vyřazen.

Ministerstvo vnitra rozhodlo, že turistický hraniční přechod s Rakouskou republikou – Kyselov – Diendorf vyřazuje s definitivní platností ze seznamu určených míst, protože Ministerstvo životního prostředí trvá i nadále na svém negativním stanovisku k tomuto přechodu.

Komunikace s rakouskou stranou.

Vztahy mezi představiteli obcí Černá a Schlägl, které v dřívějších letech byly na velmi dobré úrovni, v posledních letech poněkud ochably. Již v roce 2005 se nekonalo tradiční předávání Betlémského světla v prostoru přechodu, především kvůli velmi špatnému počasí. V roce 2006 již byly vztahy poněkud narušeny právě zamítnutím otevření přechodu Kyselov-Diendorf ze strany MV, což rakouská strana dost nelibě nese. Předávání Betlémského světla pak v tomto roce odřekla naše strana kvůli řadě onemocnění zejména hasičů obce. Naši představitelé se však i nadále setkávají s občanem Rakouska p. Kindermannem a jeho přáteli, kteří mají hlavní zásluhu na polistopadovém obnovování církevních památek v katastru naší obce.

Blokace otevření hraničního přechodu.

Obec Černá v Pošumaví požádala příslušné orgány o otevření mimocelního přechodu Kyselov – Diendorf pro pěší, cyklisty a osobní automobily ve dnech 22. a 23. července 2006 a pro pěší a cyklisty následující týden 29. a 30. července a dále ve dnech 5. a 6. srpna 2006. Již od počátku devadesátých let, po „sametové revoluci“ docházelo téměř každoročně k otevření tohoto přechodu a tím k možnosti pěších a turistů z Rakouské republiky a z České republiky se vzájemně navštěvovat ve vymezených dnech. V letošním roce však k otevření přechodu nedošlo, protože souhlas nedá a vše blokuje Správa Chráněné krajinné oblasti Šumava z důvodů mimořádné ochrany přírody. I to je rovněž důvod přerušování oboustranných styků mezi našimi obcemi.

BUDOVA PS ROTY KYSELOV JE NA PRODEJ

Jedinečná lokalita se nachází na pravém břehu Lipenského jezera v chráněné krajinné oblasti /CHKO / Šumava. Objekt s pozemky leží 100 m od hranice s Rakouskem / směr Aigen / a 1,5 km od Lipenského jezera. Objekt je samotou, zasazen do krásné šumavské přírody, obklopen **12 596 m² přilehlých pozemků**.

Jedná se o areál bývalé roty PS Kyselov, sestávající se z původního objektu celnice z roku 1929, ke kterému byly přistavěny asi před 50-ti lety i hospodářská budova a objekt garáží.

Areál leží v chráněném území katastru obce Černá v Pošumaví, náleží k osadě Dolní Vltavice, k.ú. Kyselov. Sestává z provozní budovy, která sloužila částečně jako ubytovna, z části jako administrativní objekt, z dvougaráže pro nákladní auta a objektu skladu využívaného jako garáž, dílna, původně také stáj pro koně.

Budova : z roku 1929 s jedním podzemním a dvěma nadzemními podlažními. Objekt je zastřešen valbovou střechou. Vstup do objektu je po předloženém schodišti. zastavěná plocha a nádvoří 1999 m², zastavěná plocha a nádvoří 104 m²

Konstrukce: svislé konstrukce jsou zděné z kamene a ciheli. Stropní konstrukce betonové, schodiště kamenné. Krov je dřevěný a krytina je z hliníkového plechu na bednění. Klempířské konstrukce a bleskosvod jsou provedeny. Okna - původní dřevěná špaletová.

Přípojky : el. energii 230+400 V ze 100 m vzdálené trafostanice, vodovodní přípojka vede ze studny vzdálené asi 160 m. Kanalizace je zaústěna do jímky na vyvážení. Objekty jsou přístupné ze zpevněných asfaltových ploch.

Přilehlé pozemky : 12 596 m².

Využití objektu a pozemků: k bydlení, k podnikání. Je vyřízená územně plánovací informace o přestavbě objektů a další zastavěnosti pozemků. Vhodné pro velké privátní sídlo nebo hotelový komplex či sanatorium.

Využití oblasti : 8 km lyžařské běžecké středisko Schoneben, 12 km lyžařské středisko Hochficht , 1,5 km Lipenské jezero – jachting, koupání, rybolov, 10 km Golfclub Bohmerwald, cykloturistika a turistika.

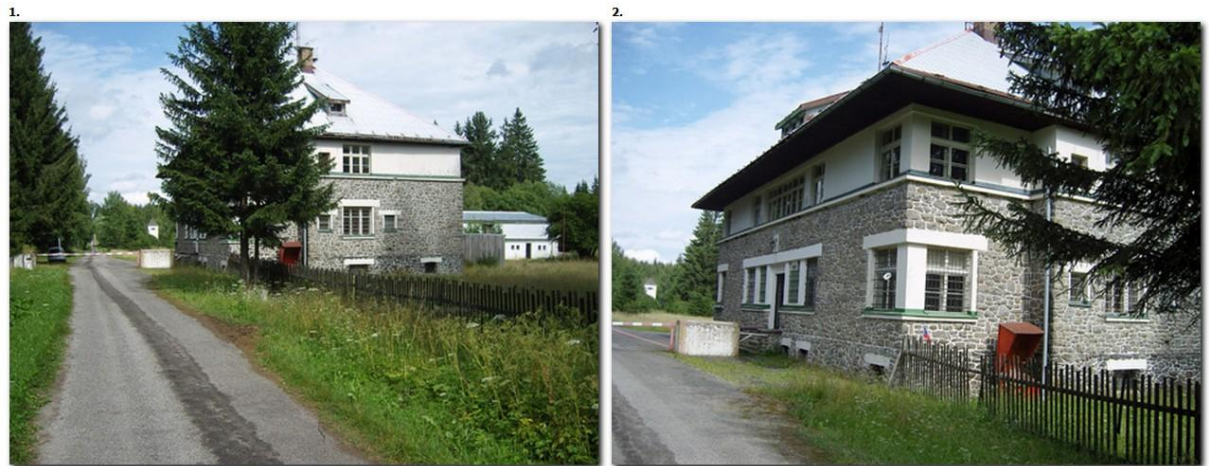
OBRAZOVÁ PŘÍLOHA PO UKONČENÍ ČINNOSTI





Pohledy do vnitřku budovy PS a příslušenství roty (mycí rampa a kotce pro psy)

fotky od bývalých vojáků – převážně z roku 2014



Do roku 2007 sloužila budova pro Pohraniční a cizineckou policii



Na bývalé státní hranici se po roce 1992 konaly pravidelné srazy na Štědrý den při předávání Betlémského světla. Představitelé obce Černá v Pošumaví a Schlägl spolu s dalšími funkcionáři, hasiči i hudbou strávily společně asi dvě hodiny při občerstvení a zpěvu (na 1.fotografii starosta Černé ing. Jan Novák – 1994 a na druhé starosta Jan Voldřich – 2003).

ČLÁNKY, KTERÉ VYŠLY V REGIONÁLNÍM TISKU V SOUVISLOSTI S PS KYSELOV

Vrtulníky v ovesném poli u Dolní Vltavice

Jako by to dneska bylo, vzpomínám si na dobu před třiceti pěti léty, právě v tento čas, kdy určitý poklid narušilo přistání vrtulníku v ovesném poli na Dolní Vltavici.

Bylo to v pátek 15. srpna, kdy nezpozorován československými radary přeletěl hranici pilot Německé spolkové republiky a v prostoru pod kaplí Stiny přistál a naložil čtyři občany Německé demokratické republiky. Bydlel jsem tehdy na Bližné a o tom, co se událo na Vltavici jsem se dozvěděl zprostředkovaně. Jel jsem se na místo podívat na motocyklu a prakticky žádné velké poškození jsem nepozoroval, zůstaly jen určité úvahy, jak se sem vrtulník nepozorovaně dostal.

N e p o v e d e n á a k c e

To jsme ovšem netušili, že v neděli 17. srpna se bude situace opakovat, jenomže už to nebude mít tak hladký průběh. Pohraničníci na hlásce v Dolní Vltavici již byli připraveni a tak pilot odletěl na místo čtyř pasažérů, pouze se dvěma osobami.

Samozřejmě, že československé státní orgány vše odsoudily jako hanebný čin, který ohrožoval zdraví občanů a rekreatantů a narušil dobré vztahy mezi ČSSR, SRN a Rakouskem. Prakticky všechny československé sdělovací prostředky se touto událostí zabývaly a k rozhovorům s představiteli obce a svědky činu přijela natočit reportáž Československá televize.

Celý průběh této akce byl potom různými způsoby vykládán. Oficiálně bylo řečeno, že pilot helikoptéry ohrožoval pohraničníky střelbou z kulometu, tvrdili to i někteří svědci z řad rekreatantů a vojáků, což ovšem druhá strana vyvracela a tvrdila, že stříleli pouze pohraničníci. Byly vyslýchány dvě osoby, které se podařilo zadržet a v říjnu 1975 byl pak vynesen rozsudek nepodmíněných trestů a vyhoštění z republiky, pilot byl souzen v nepřítomnosti.

Z hlediska, dnes už historického, jsem se snažil získat o tomto případě více poznatků, což v současnosti v době mediálního, internetového rozmachu, není zas tak velký problém. Z materiálů se tak dá zjistit, že inspirátorem těchto akcí byl JUDr. Heinz Heidrich, který se spřátelil s pilotem Barrym Meekerem, který měl za sebou nasazení ve Vietnamu a dostal nápad využít jeho schopností k převozu občanů NDR na západ, samozřejmě za značné sumy.

T ř i l e t y k L i p n u

Svůj první let do prostoru Dolní Vltavice uskutečnili již 17. srpna 1974, kdy převezl Heidrich do SRN svou ženu a syna. Následoval zmíněný druhý let a ve třetím letu, který se nepodařil, měli být převezeni rodiče Heidrichovy přítelkyně Neukirchnerovi a jejich 14 ti letá dcera a jakýsi Thomas B., který si přelet platil. Rodinní příslušníci měli převoz zdarma, odjeli nejprve vlakem do Prahy a pak autobusem do Dolní Vltavice. Tam měli najít kapličku mezi dvěma duby, jak jim bylo řečeno(jsou to ovšem dvě lípy- F.Z.), pro snazší orientaci pilota měli na sobě mít červené bundy. Organizátor nic neměnil, ponechal stejný plán přeletu, předpokládal, že průběh bude stejný jako před dvěma dny. Pilot přistál, nastoupil Thomas B. a Neukirchner, ozvala se údajně střelba a křik zraněných, dceru Birgit stačili ještě vytáhnout do vrtulníku, ovšem paní Neukirchnerová asi 10 m před tím upadla. Pomocník pilota se tedy pro ní vrátil, ale pilot Barry Meeker odstartoval. Zadrženi tedy byli pomocník pilota Kobrzynski a paní Neukirchnerová.

H e i d r i c h t o n e t u š i l

Sám Heidrich vše pozoroval dalekohledem z vyhlídkové věže Moldaublick na rakouské straně a po vzletnutí vrtulníku byl přesvědčen, že vše proběhlo v pořádku. Skutečný výsledek akce se dozvěděl až v nemocnici v Traunsteinu, kam rovnou pilot letěl.

Tak skončila jedna akce, ke které ovšem vůbec nemuselo dojít, kdyby náš svět nebyl tehdy rozdělen na západ a východ a občanům bylo umožněno volně vycestovávat.

11.8. Českokrumlovský deník, Ing. František Záhora

Osudy jedné budovy na hranicích v Kyselově

Velmi brzy po listopadové revoluci v roce 1989 rozhodla vláda ČSFR o zrušení ženíjně-technických zátarasů / zkráceně drátů/ na československo-rakouské hranici.

Znamenalo to rovněž, že došlo k zániku jednotek Pohraniční stráže zrušením zákona z roku 1951, Federálním shromážděním ČSFR v r. 1991. Původní jednotky pak byly nahrazeny Pohraniční a Cizineckou policií.

V katastru obce Černá v Pošumaví, v katastrálním území Kyselov, se rovněž jedna z jednotek Pohraniční stráže nacházela. Jejím působištěm byla po celé roky, budova v Kyselově čp.33, která již před 2. svět. válkou sloužila jako celnice. Tehdy stála na hlavní silnici, která vedla z Dolní Vltavice ke státní hranici, byla vystavěna v roce 1934/ kolaudace proběhla 25. září t.r./ a postavila jí firma stavitele Augustína Křížka z Vodňan.

Po válce, v r. 1947 byla v budově umístěna stanice SNB, v roce 1948 zde byla 1. pohraniční četa SNB, která byla pod správou 5. pohraniční roty SNB Horní Planá a vše patřilo pod 1. pohraniční prapor SNB České Budějovice.

Od roku 1951, kdy došlo ke vzniku Pohraniční stráže, vznikla nejprve 1. rota PS Dolní Vltavice, patřící pod 1. prapor Vyšší Brod, vše pod 15. pohraniční oddíl MNB/ Ministerstvo národní bezpečnosti/, která se během roku 1952 přestěhovala do Kyselova. V dalších letech pak probíhaly postupné dislokace jednotek, takže od r. 1965 patřila 1. rota Kyselov pod 1. prapor Lipno a spolu s dalšími jednotkami tvořila 15. pohraniční brigádu MV.

V osmdesátých letech min. století byla na Kyselově 15. rota PS, patřící pod 3. prapor PS Lipno. Tehdy měla rota přibližně 70 pohraničnicků a střežila jeden z nejdelších úseků sušické brigády, prostor sahal od Schwarzenberského kanálu až po Kozí potok, což bylo téměř 13 km.

Dalšími podrobnostmi, které by se týkaly života pohraničnicků se zabývat nebudu, bodem pozornosti je však budova, která je hodnocena jako jedna z nejlépe udržovaných bývalých rot PS a protože je poměrně hodně vyhledávána turisty, patří k jedinečným lokalitám svého druhu na pravém břehu Lipenské přehrady.

Kolem roku 1960 byly k budově přistaveny objekty hospodářského charakteru spolu s garážemi. Bývaly zde dílny a původně i stáje pro koně a samozřejmě i kotce pro psy.

V současné době je budova v majetku Krajského ředitelství Policie ČR, které usiluje o její prodej.

Po vstupu České republiky do Evropské unie v r. 2004 se pohraniční režim částečně uvolnil, kontroly prováděné referáty Cizinecké a Pohraniční policie však zůstaly a využívaly prostor budovy.

Teprve vstupem do schengenského prostoru byly hraniční kontroly zrušeny, v prostoru Kyselova je sice volný pohyb, ale hraniční přechod, o který dlouhá léta obec Černá v Pošumaví usilovala, byl sice zřízen, pouze však pro cyklisty, malé motocykly a pěší turisty. Na druhou stranu, pro zachování krásné šumavské přírody, je to asi dobře.

Českokrumlovský deník 4.12.2010, ing. František Záhora