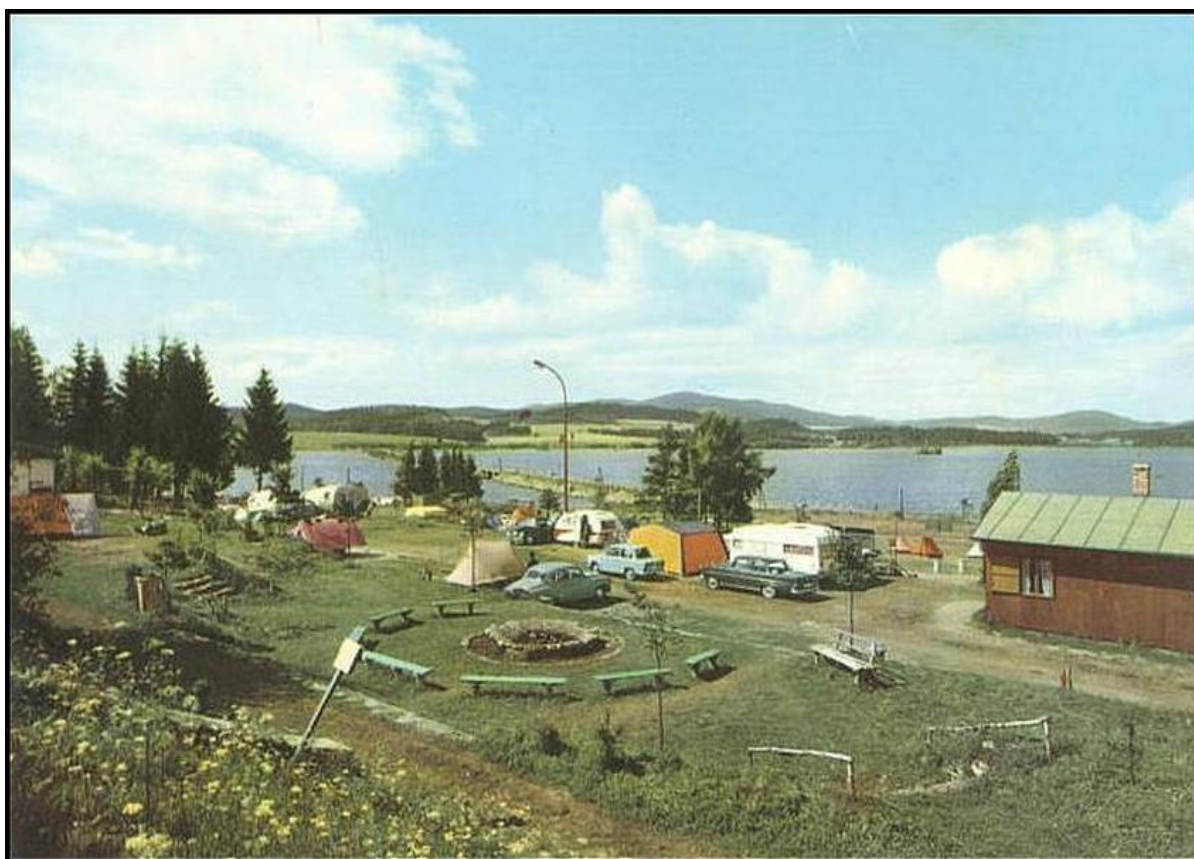


HISTORIE TURISMU

ROZVOJ REKREACE A TURISTICKÉHO RUCHU



Černá v Pošumaví

ÚVODNÍ SHRNU TÍ PROBLEMATIKY ROZVOJE TURISMU

Celá polipenská oblast byla téměř stoprocentně osídlena německým obyvatelstvem, které bylo po 2. sv. válce nuceně odsunuto. Na jejich místo přicházeli noví dosídlenci, z nichž mnoho se nevěžilo s tamními poměry. Ti, co zůstali, tvořili pak základ postupného rozvoje oblasti.

Řeka Vltava tvořila jakousi hranici mezi levým a pravým břehem, po vzniku železné opony začalo být celé území pravého břehu přísně střeženo, veškeré vesnice a osady na tomto území již nebyly osidlovány a posléze všechny zdemolovány. Významně pak zasáhla do sídelní struktury výstavba Lipenské přehradní nádrže, kde na levé straně břehu byl život ekonomicky i společensky podporován, druhá strana byla pak pod kontrolou zabezpečení státní hranice. Turistický ruch v té době nebyl na pořadu dne, celé území bylo prakticky zemědělské s některými prvky průmyslu (Černá v Pošumaví – Tuhové doly a Sodovkárna - a Loučovice – Papírny a několik dalších.

Ovšem nedostupnost, odlehlost a obtížné ekonomické využití území bylo velkým přínosem pro ochranu přírody a krajiny. Již v roce 1963 byla na většině území mikroregionu Lipenska vyhlášena Chráněná krajinná oblast Šumava.

Na pravém břehu vznikaly již od počátku pohraniční roty / v oblasti Černé to byla rota PS Kyselov/, což vše znamenalo omezení pohybu obyvatelstva. Na tuto druhou stranu se dostali lidé pouze s propustkou, všechny silnice byly střeženy vojáky Pohraniční strážže.

Rozvoj turismu započal např. v Černé začátkem sedmdesátých let. Začala výstavba tábořišť a posléze kempů, velký rozvoj znamenalo založení oddílu jachtingu v roce 1971, který již v r. 1973 byl pověřen zajištěním Mistrovství Evropy, kterého se zúčastnilo celkem 150 závodníků z 21 zemí.

Začala výstavba campingových chatek, kiosků a restaurací, což postupně znamenalo, že do obce s 850 obyvateli navštívilo ubytovny a rekreační zařízení 10 – 15 000 turistů. Tábořiště nebyla tehdy ještě na zvlášť vysokém stupni, ovšem stany a veškeré hygienické vybavení pro turisty stačilo. Samozřejmě, že většina rekreaantů byla z Československé republiky (např. v roce 1983 navštívilo obec 15 026 turistů, z toho z republiky 8 519 , ze socialistických států 6 308 a z kapitalistických států 139 turistů. Těch ze social. byli převážně z Německé demokratické republiky.

Takto to chodilo i v ostatních obcích. V dalších letech se pravidelně vybavení kempů, ubytoven a rekreačních zařízení vylepšovalo, vznikaly půjčovny lodí, kol, rozvoj windsurfingu, zlepšovalo se zásobování, vývoz odpadů. Tábořiště Jestřábí , tehdy 1, 2 a 3 a jediný obcí spravovaný autokemp Olšina navštívilo v roce 1988 celkem 13 362 rekreaantů, z toho z Německé spolkové republiky 243, z Rakouska 91, z Itálie a z USA po dvou. Turistický ruch tedy i v té době fungoval a postupně začal být pro obce důležitým zdrojem příjmů. Samozřejmě, že na druhé straně „za vodou“ byl určitý turismus také, ale dá se říci, že ho mohli tvořit jen lidé prověřeni.

Celkově rozvoj turismu nijak zvlášť neomezoval místní starousedlíky, práce v zemědělství, lesnictví, průmyslu a jinde pokračovala, část lidí pak pracovala v oblasti turismu.

Po roce 1990, kdy postupně zaniklo zemědělství i průmysl i další odvětví, bylo nutno se v plné míře soustředit na rozvoj turismu. Ten začal v celém polipensku, nejvíce však přímo v obci Lipno nad Vltavou, které bylo do té doby zasaženo turismem nejméně.

PRŮBĚH ROZVOJE TURISMU – ZÁPISY V KRONICE OBCE DO KONCE ROKU 1989

R o k 1 9 6 1 - 1 9 6 5

Byla zahájena rekreace na březích Lipenského jezera.

Byla zahájena činnost na převozu přes přehradu v Dolní Vltavici a zřízeno bylo Letní kino.

Byl postaven hotel Racek, panelová restaurace a Chatový tábor Jednoty Kaplice.

Členové MO Svazarmu v Černé vybudovali prostor Autokempingu, který byl předán JčAMK 6 Z0 v Českých Budějovicích.

R o k 1 9 6 7

Prováděla se úprava pláže pod panelovou restaurací, od Komunálních služeb Kaplice převzal MNV prostory podél jezera v oblasti mezi silnicí Černá – Horní Planá a chatovou osadou Jestřábí. MNV zde postupně vybudoval tři veřejná tábořiště.

K 1. lednu 1968 zřídil MNV v bývalých ubikacích Pozemních staveb turistickou ubytovnu, nejprve 16 a později 28 lůžek.



R o k 1 9 7 0

Byla zahájena výstavba čerpacího zařízení pitné a užitkové vody pod panelovou restaurací /OvaK/ a připravil se podklad a projekt na výstavbu tábořišť MNV a jejich modernizaci.

Byl zřízen kiosek Potravin a Zeleniny u panelové restaurace.

Ve volebním období 1971 – 1976 byly na úseku služeb, obchodu a zvelebování provedeny některé akce:

- lůžková kapacita na ubytovně se rozšířila na 34 lůžek v devíti pokojích. Byla zahájena modernizace tábořišť MNV na Jestřábí I. – III., a zahájena výstavba tábořiště Olšina.

- vybudována loděnice TJ jako základ areálu vodních sportů
- vybudovány kiosky v areálu Letního kina
- byla zahájena výstavba 15 chat typu CAMPING na tábořišti v Olšinské zátocce
- u hotelu Racek bylo vybudováno nové parkoviště
- kiosek Zeleniny u panelové restaurace – kiosek Pramenu – kiosek typu OKAL na Jestřábí – veřejné záchodky
- prováděla se elektrifikace rekreační oblasti Jestřábí a tábořišť MNV. Současně se začaly stavět správcovské chaty na Jestřábí 1 a Jestřábí 2 a na Olšině.
- byla dokončena elektrifikace rekreační osady Dolní Vltavice, do správy MNV bylo převzato zařízení Letního kina.

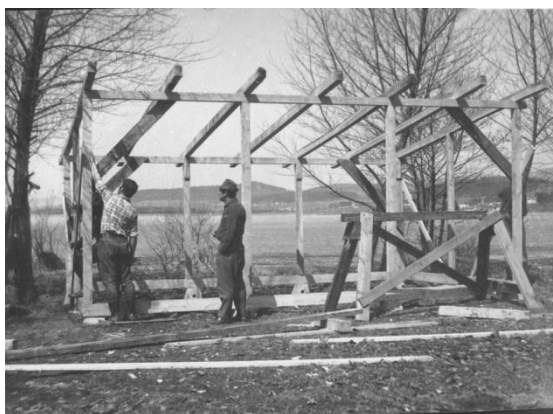
Tábořiště bývala vybavena dřevěnými záchodky, které byly umístěny na vykopaných jamách, kam se tlačila spodní voda a proto byly stále plné. V sezoně r.1971 vlivem deštivého léta a velkého množství rekreačních návštěvníků, záchodky nestačily a kaly vytékaly z jímek ven. V hotelu Racek se v tomto roce vyskytla úplavice a proto byla tábořiště okresním hygienikem uzavřena. Hned nato v dalších letech bylo instalováno nové hygienické zařízení. Chatky pro správce tábořišť byly postaveny v r.1973.

Statut rekreační oblasti Lipno byl schválen dne 30.6.1974 a naši obec zasahuje takto: na levém břehu jezera zčásti osadu Bližná, Černou v Pošumaví, Dolní Vltavici, Radslav a Mokrou a na pravém břehu jezera Kyselov.

Největší význam pro naši obec má LTS. Během letních měsíců navštíví ubytovny a rekreační zařízení v obci 10 – 15 000 rekreačních návštěvníků. Ve velké míře navštěvují obec turisté z Německé demokratické republiky, kteří přijíždí již v květnu. Kromě nich ovšem přijíždí turisté a rekreační návštěvníci z celé Evropy i ze zámorí. To klade vysoké nároky na celý aparát MNV a všechny pracovníky služeb. V této době zaměstnává MNV až 50 zaměstnanců. Připravit všechna tábořiště pro sezonu včas je velmi náročné, uvědomíme-li si, že zima v naší oblasti má dlouhé trvání a mnohde se proto dokončují poslední přípravy a první turisté přijíždějí.



Z výstavby tábořiště Olšina / 1971 – archiv kroniky obce/



Výstavba loděnice jachtklubu / archiv kroniky obce/

ODDÍL JACHTINGU

proslavil naši obec nejen v Československu, ale daleko za hranicemi naší vlasti.

Jachetní oddíl vzniká v létě roku 1971 zásluhou několika obětavců. V tomto roce má oddíl 12 členů a systematickým treningem se připravuje na závody v příštích letech. Na dobrém stupni je práce s mládeží a tak v roce 1972 má oddíl již 32 členů. Jeho žáci se zúčastňují prvních závodů, oddíl pořádá poprvé mistrovství ČSSR v jachtingu.

V roce 1973 oslavil Československý jachetní svaz 80. výročí své činnosti a oddíl v Černé je při té příležitosti pověřen technickým zabezpečením Mistrovství Evropy ve třídě 420. To se koná ve dnech 15 – 28.července v kategorii juniorů, žen a seniorů. Mistrovstvím Evropy v té době žila nejen naše obec, ale celý okres. Jachetní oddíl v Černé má v této době 42 členů, kteří se rozhodli postavit loděnici, jež pochopením vyšších orgánů byla dobudována.

Slavnostní zahájení ME bylo 15.7.1973 v prostoru hotelu Racek. Zúčastnili se ho mimo jiných soudruzi Evžen Erban, Milan Vondruška, František Samec, dále Tondr, Břehovský, Lískovec, Čermák, Hoda, Rajský a další. Za mezinárodní sekci UNIQUA byli přítomni Yves Deneuve, Harald Richter, Christien Meury a další.

Mistrovství Evropy se zúčastnilo celkem 150 závodníků z 21 zemí, 10 trenérů, 8 členů mezinárodní jury, 4 osoby mezinárodní federace třídy 420 UNIQUA. Pro zajímavost uvádím seznam všech států, které se mistrovství zúčastnily:

Belgie – Bulharsko – Dánsko – Francie – Holandsko – Irsko – Itálie – Jugoslávie – Lucembursko – Maďarsko – NDR – NSR – Polsko – Portugalsko – Rakousko – Rumunsko – Sovětský svaz – Španělsko – Švédsko – Švýcarsko – Velká Británie – Kanada – USA a ČSSR.

Zabezpečit ubytování všech závodníků a dalších účastníků mistrovství, znamenalo velkou zátěž pro všechny členy naší tělovýchovné jednoty a pro pracovníky MNV a NF, kteří se svého úkolu zhostili dobře a ME mohlo proběhnout důstojně.

V roce 1974 je TJ Černá udělen titul „Vzorná jednota“. V tomto roce se stává Přemysl Vycpálek čtvrtým nejlepším závodníkem ve třídě „Q“, Dvořák a Smetana jsou nominováni na mistrovství ČSSR ve třídě „C“. oddíl jachtingu má 48 členů a plně je rozjeta i ZRTV, která má 30 členů. V tomto roce pořádá TJ celkem 7 závodů, staví amatérsky 8 lodí a odpracovává 1 100 hodin na stavbě loděnice.

V roce 1975 má oddíl jachtingu již 62 členů a Přemysl vycpálek se stává poprvé přeborníkem ČSSR ve třídě „Q“, byl získán i titu krajského přeborníka a Dvořák a Smetana postoupili do přeboru ČSSR. Jednota pořádá 8 závodů, staví si 14 lodí a odpracovává 1 120 brigádnických hodin na stavbě loděnice.

Rok 1976 byl pro oddíl jachtingu opět velmi úspěšný. Oddíl získal 4 tituly krajských přeborníků a do přeboru ČSSR postoupilo 6 závodníků. František Postl vybojoval na přeboru ČSR dorostu druhé místo. Oddíl jachtingu má v tomto roce 82 členů a oddíl ZRTV 22 členů. Je uspořádáno 6 závodů a 120 startů. Poprvé se pořádá závod „Modrá stuha Lipna“.

Předsedou ZO ČSTV v Černé je Karel Smetana, vedoucí provozu Pila Hůrka. Jeho zásluha o rozvoj jachtingu v naší obci je obrovská. Spolu s ostatními členy věnují této činnosti všechny svůj volný čas. Jejich zásluhou se k nám rádo vrací mnoho našich i zahraničních turistů a rekreatantů.



Loděnice jachtklubu v sedmdesátých letech 20. století / archiv kroniky obce/



Příprava lodí + Mistrovství republiky zahájeno/ archiv kroniky obce/

Příjmy z tábořišť

název tábořiště	1974	1975	1976	1977	1978
Jestřábí I.	24 600	30 841	29 146	61 700	55 016
Jestřábí II.	79 306	122 913	110 034	153 250	141 985
Jestřábí III.	20 494	30 711	32 312	32 433	28 740
Olšina	83 229	100 768	111 056	99 697	126 240
Ubytovna MNV	37 931	30 915	49 441	31 189	21 505
Chaty MNV				44 625	63 390

P o č e t u b y t o v a n ý c h o s o b, které navštívily naši obec a byly zde ubytovány v zařízeních MNV je v následující krátké tabulce:

r o k	osoby celkem	z Č S S R	z toho socialistické státy	kapitalistické státy
1978	18 006	15 057	2 890	59
1979	19 000	14 050	4 865	85

I přes nepříznivé počasí v roce 1979 byla návštěvnost vyšší, zejména u rekreatů ze zahraničí.

Hodnotit LTS / Letní turistickou sezonu/ znamená konstatovat, že se situace rok od roku zlepšuje. Vybavení veřejných tábořišť je již na takové úrovni, že by stálo za úvahu přejít do kategorie kempů. Zlepšil se i svoz odpadků, problém je stále s tekutými odpady, které je nutno likvidovat právě v letních měsících a na pozemky Státního statku se většinou nemůže. Zlepšila se situace v ochraně lesa, i když stále mnoho rekreatů, houbařů, zajíždí se svými vozy daleko do lesa. Méně již docházelo k porušování Statutu Lipna. Pouze rybáři v několika případech znečistili pobřeží tím, že hledají možnosti na využení ryb a budují si provizorní udírny.

Do budoucna je potřebné zajistit rozvoj poskytovaných služeb na úseku kulturního a sportovního vyžití, zejména rozšířit půjčování knih, vybudovat jednoduchá pódia pro koncertování hudeb, dále další plochy určit jako hřiště, vybrat prostory pro koupání a slunění a doplnit je výsadbou vhodné zeleně, zajistit dostatek informačního materiálu a tiskopisů.

Stejně tak je nutné odstranit nedostatky v kiosku v Radslavi, nedostatečná je i činnost Čedoku v zajišťování rybářských lístků pro cizince z kapitalistických zemí a je potřeba zajistit více zábavných pořadů pro mladé rekreaty.

V roce 1979 bylo uspořádáno tzv. **Lipenské hudební léto**. V rámci této akce bylo uspořádáno v obci osm koncertů tanečních a dechových hudeb. Jednotlivé soubory z našeho okresu se představovaly zejména rekreatům přímo na veřejných tábořištích. Největší zájem byl o hudby dechové, které lákaly především rekreaty z NDR.

I přes nepřízeň počasí lze kladně hodnotit činnost **Letního kina**. Za celou sezonu došlo jen ke dvěma případům výpadku filmu. Návštěvnost byla oproti roku 1978 menší, což ovlivnilo nejen zhoršené počasí, ale i posunutí promítací doby v důsledku zavedení letního času. Pro větší návštěvnost rekreatů se začíná promítat již poslední týden v červnu. V Letním kině se podařilo vybudovat před promítacím plátnem pódium a zajistit si tak možnost účinkování hudebních a estrádních skupin. V roce 1979 navštívilo LK 20 354 občanů a bylo vybráno celkem 132 637 Kčs.



Poprvé v tomto roce poskytovalo své služby **Informační středisko NDR**. Jeho činnost v počátku své působnosti byla dobrá, ovšem do budoucna je nutno vytvořit příznivější podmínky.

Letní turistická sezóna 1980

Jestřábí I.

Rozkládá se pod hotelem Racek v prostoru před loděnicí jachtingu. Kapacita tábořiště je 85 stanů. Do vybavení patří správcovská chatka, tři suché WC buňky, je zde rozvod pitné vody, studna a elektrické přípojky na camp vozy.

Jestřábí II.

Nachází se v prostoru za loděnicí až po areál rekr.zařízení VŠZ České Budějovice. Kapacitně je to největší tábořiště s možností umístění 321 stanů. Je zde vybudována rovněž správcovská chata, 4 suché WC buňky, 2 studny, rozvod pitné vody a elektrické přípojky na camp vozy.

V prostoru tábořiště je postaven kiosek typu Okal jako prodejna Jednoty Kaplice.

J e s t ř á b í III.

Rozkládá se hned za areálem budovy Státního statku, která se nyní adaptuje a přestavuje na rekreační zařízení Oborového podniku Šumava.

Má kapacitu 76 stanů, je zde 1 suchá WC buňka a studna.

T á b o ř i š t ě O l š i n a.

Nachází se po levé straně od silnice směrem k Mokré a po vybudování bude patřit k nejlépe vybaveným tábořištím a v roce 1981 má přejít do kategorie – kemp.

Kapacitně se vejde na tábořiště 321 stanů, je zde správcovská chata, 4 suché WC buňky, chata recepce u vjezdu, kiosek a sklad podniku Restaurace Kaplice, dále 15 čtyřlůžkových chat, v celém areálu jsou bezprašné vnitřní komunikace, je zde veřejné osvětlení, rozvod pitné vody a elektrické přípojky na camp vozy.

U b y t o v n a M N V.

Tato dřevěná ubytovna v prostoru směrem od kostela k poště pod hřištěm slouží vedle kadeřnictví také jako ubytovací zařízení. Je zde 9 pokojů o kapacitě 34 lůžek, umyvárny s teplou vodou a splachovací WC. Druhá polovina ubytovny je ve správě Státního statku.

C h a t y O k r e s n í h o p o d n i k u s l u ž e b.

Jsou rozloženy podél silnice na Jestřábí v prostoru od panelové restaurace směrem k hotelu Racek. Je to 22 čtyřlůžkových chat, recepce, umyvárny, záchody a vnitřní osvětlení.

C h a t y u h o t e l u R a c e k.

Od hotelu směrem nahoru k Letnímu kinu je rozloženo 24 chat s celkem 115 lůžky. Je zde rovněž recepce, záchody, umyvárny a vnitřní osvětlení.

J i h o č e s k ý a u t o m o t o k l u b S v a z a r m u.

V prostoru vlevo od panelové restaurace je uzavřený areál, kde je postaveno 19 chat se 66 lůžky a možnost stanování je zatím nezjištěna. V prostoru je společenská místnost, recepce, přípojky na camp vozy, veřejné osvětlení, bezprašné vnitřní komunikace, umyvárny s teplou vodou a záchody.

Naše obec poskytuje tedy dostatečnou možnost táboření a ubytování v rekreační sezóně. V dostatečném množství je všude vyvěšen „Statut Lipna“ sloužící k dodržování pořádku nejen na tábořištích, ale v celém prostoru Lipenské přehrady. Pamatuje především na stále omezenější pohyb motorových vozidel v prostorech vymezených ke klidu a odpočinku.

Chceme, aby se rekreanti v naší obci cítili co nejlépe a proto se úprava tábořišť a vybavení každým rokem zlepšuje. Je toho však ještě dost, co by se mohlo změnit a zlepšit, například více upozorňovat na všechny tyto služby různými poutači a reklamními tabulemi.

Ú r o v e ň p o s k y t o v a n ý c h s l u ž e b.

Samoobsluha Černá - oproti předcházejícím létům byly před obchodem podstatně menší fronty, což svědčí o větší snaze a lepší kvalitě obsluhujícího personálu. Mimo sezonu se často vyskytoval nedostatek chleba a pečiva, zejména v sobotu.

Zelenina Černá - během celého roku byl poměrně chudý sortiment zboží.

Kiosek Okál Jestřábí - vyhovující sortiment, dobrá obsluha, nedostatek mražených výrobků.

Kiosek Zelenina - výběr byl větší než v obchodě v obci, ovšem oproti předešlým létům chudší sortiment.

Kiosek Olšina - vyhovující sortiment, ovšem málo pružné zásobování.

Kiosek Potravin	- vyhovující sortiment a dobrá obsluha.
Pohostinství Černá	- prostředí se zlepšilo, obsluha na dobré úrovni.
Espresso Autokemp	- velmi dobrá úroveň stolování i prostředí.
Hotel Racek	- špatná úroveň obsluhy, dlouhé čekací doby, neochota obsluhujícího personálu, nekvalitní jídlo.
Vinárna Racek	- oproti hotelu poměrně rychlá obsluha.
Panelová restaurace	- úroveň na standartu předešlých let. Po 18.hodině není žádné jídlo.
Obchod Bližná	- obsluha na velmi dobré úrovni, dostatek zboží, hodnocena jako nejlepší.
Průmyslová prodejna Černá	- poměrně nižší úroveň obsluhy, malý výběr zboží, docházelo k výměně prodavaček.
Obchod Muckov	- patří mimo rekreační oblast, úroveň dobrá, přestěhoval se do zadaptované místnosti bývalých kanceláří statku.

Soutěž na úseku cestovního ruchu.

Naše obec je zapojena do soutěže na úseku cestovního ruchu a proto došlo k dalšímu zlepšení životního prostředí a vzhledu a byly vybudovány některé nové akce:

- na tábořišti Jestřábí I. nový rozvod pitné vody a čerpací stanice
- na tábořišti Olšina byl dokončen rozvod pitné vody, postavena recepce, zahájena stavba společenské místnosti a dvou kuchyní a do provozu byl uveden kiosek s potravinami
- byla rozšířena na 5 m místní komunikace podél tábořišť Jestřábí I. až III. a upraven bezprašný povrch
- komunikace „U Baštýře“ byla rozšířena na 4,5m s bezprašným povrchem
- v obci byly upraveny tyto veřejné části bezprašným povrchem: parkoviště proti pohostinství a prostor před pohostinstvím; dvůr a prostor u průmyslové prodejny; prostor u prodejny samoobsluhy Jednota; prostory před domy č.15, č.5 a č.6; komunikace ke Státnímu rybářství.
- u autobusových čekáren v Černé, Mokré, Muckově, Plániče a Bližné byl proveden nový nátěr
- chatový tábor Jednoty vybudoval novou recepci
- výstavba chodníků v obci je provedena z horní části obce směrem k Bližné a v prostoru autobusové zastávky, druhá trasa pak směrem k Horní Plané
- v obci je vybudováno parkoviště u ubytovny MNV, před pohostinstvím a pod budovou MNV

Soutěž lázeňských a rekreačních míst.

Letní kino v prostoru nad Autokempem Svazarmu je ve správě MNV a v r. 1980 promítalo 75x.

Koncerty byly uskutečněny v prostoru Autokempu Svazarmu pro veřejnost celkem 4x.

Lunapark hostoval v obci pod restaurací „Panelka“ celkem 5 týdnů.

V soutěžích se uskutečnilo 15 akcí v jachtingu a veterancup jachtařů nad 40 let.

Natáčel se zde film „Muž přes palubu“ v prostoru zastávky parníku pod hotelem Racek.

Ve vinárně hotelu Racek bylo možno si poslechnout hudbu a zatancovat 6x týdně.

Byla rozšířena místní komunikace od křižovatky silnic směrem na Jestřábí až po budovu VŠZ

Byly postaveny nové autobusové čekárny v Černé, v horní i dolní Plániče, v Dolní Vltavici a Bližné

Bylo upraveno parkoviště u ubytovny MNV

Na veřejném tábořišti Jestřábí II. byl postaven kiosek

Na tábořišti Olšina byla vybudována recepce, osvětlení a rozvod pitné vody

Rozvod pitné vody a osvětlení bylo provedeno i na tábořišti Jestřábí I.



HODNOCENÍ LETNÍ TURISTICKÉ SEZONY - 1981

Jednotlivá tábořiště v katastru naší obce byla v r. 1981 obsazena těmito správci:

Jestřábí I	-	P á r t l o v á	Helga
Jestřábí II.	-	B a r v í ř	Jiří
Jestřábí III.	-	L a m a č	Josef
Olšina	-	K a i n a r o v á	
Ubytovna MNV	-	Š m a h e l o v á	Eva

Vedoucím Letního kina byl ustanoven Jan Rulíšek, vedoucím promítačem Vladimír Marek a dalšími promítači Václav Pivec a Jan Fikar. Pokladní kina byla Marie Rulíšková, uvaděčkou Helena Puritscherová, uklízečkou Růžena Pešková a zřízenci: Szalaj Antonín, Adamčík Štefan, Puritscher Jiří a Svoboda Jaroslav.

Během LTS byla vykonána řada kontrol zejména pracovníky Výboru lidové kontroly. Velkým nedostatkem bylo zjištění, že docházelo k porušování cenových relací v obchodech, v hotelu Racek, v kiosku RaJ a v autokempu.

Dále byl porušován Statut Lipna, zejména divokým stanováním a přespáváním mimo vyhrazený prostor. K porušování ubytování docházelo i v loděnicích.

V porovnání s uplynulými léty došlo k poklesu návštěvnosti vlivem snížené hladiny Lipna, počasím a zvýšením cen za ubytování. Bylo uděleno 22 blokových pokut v hodnotě 1 900 Kčs. Spolupráce s orgány VB, PSVB, PS a PPS byla dobrá.

Ze strany rekreatantů celkově již nedocházelo k ničení vzrostlé zeleně, ale především k poškozování zemědělských kultur. Typickým příkladem jsou tábořiště na Jestřábí, kde rekreatanti přecházeli přes vzrostlé obilí s větvemi a dřevem na večerní táboráky a ničili tak nejen obilí před sklizní, ale i lesy.

K zhoršování životního prostředí docházelo zejména vytvářením menších nevhodných skládek odpadků (Radslav, Bližná 1 a 2)

Vybavení tábořišť v rámci obce lze hodnotit jako stále se zlepšující, zejména ta, která jsou ve správě MNV. Například na VT Olšina, které se předělává na zařízení Camp, nebyl za celou sezonu zjištěn žádný přestupek, všude bylo vidět pořádek a čistotu. Zásahu na tom má celý personál tábořiště.

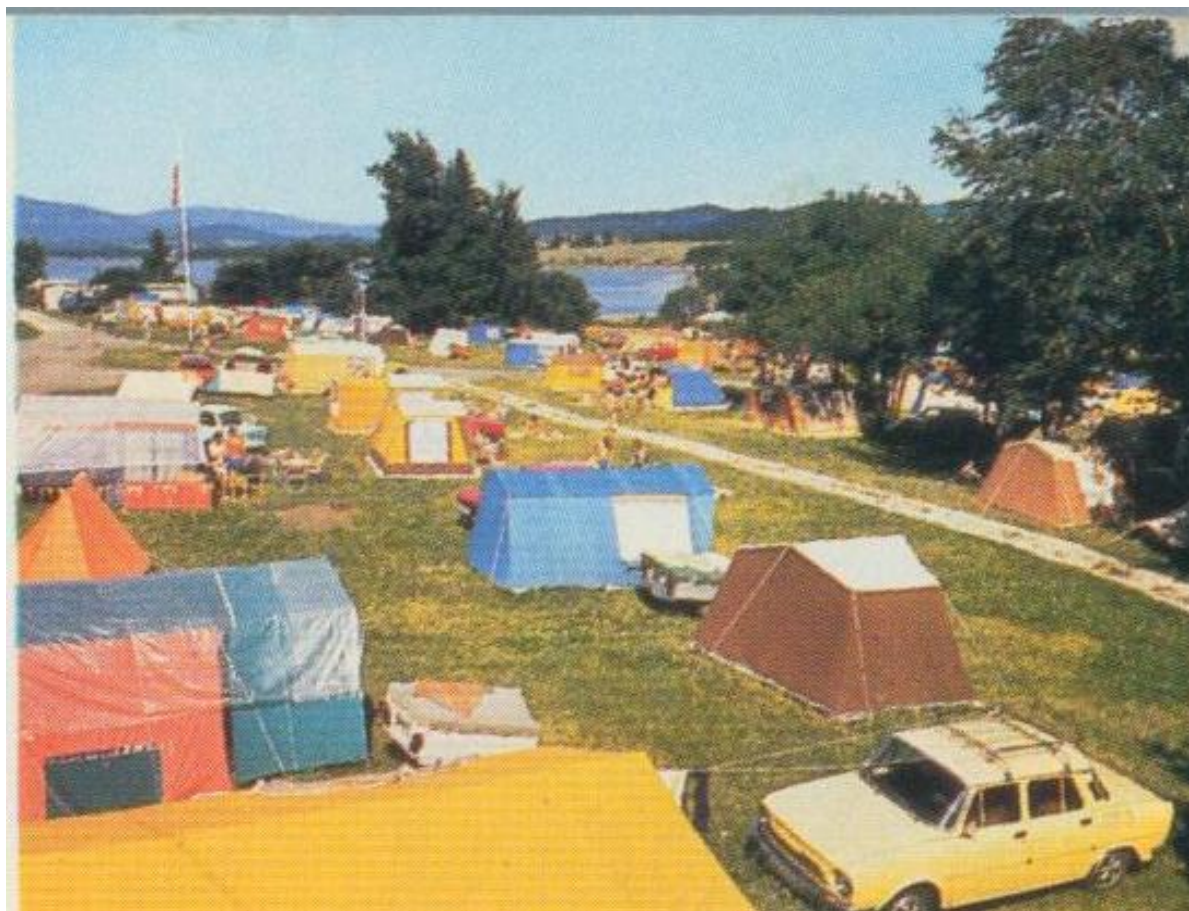
Na VT Jestřábí I. došlo k zlepšení vzhledu, k úpravě terénu apod. K hrubým nedostatkům nedocházelo ani zde.

VT Jestřábí II. se rovněž zlepšilo co do vzhledu, úklidu a čistoty. Došlo zde však k drobným krádežím.

VT Jestřábí III. Je nejvíce využíváno vodáky. Je to tábořiště, které má své stále návštěvníky. Pro malou rozlohu se zde v budoucnu nepočítá ani s podstatným vylepšením.

Cestovní ruch na Lipně.

V sezóně roku 1981 strávilo dovolenou v autokempincích v Černé a v Horní Plané 8 160 našich a zahraničních rekreatantů. Z toho ze socialistických zemí jich bylo téměř 4 500 a asi 200 ze států kapitalistických. V chatových osadách a na veřejných tábořištích se v okolí jezera vystříдалo 74 869 rekreatantů, z toho více než 25 000 bylo cizinců.



Ubytování v soukromí.

MNV poskytl některým občanům naší obce povolení k ubytování rekreatantů ve svých domcích. I nadále však docházelo k ubytování osob u jiných občanů bez povolení. Proto rada MNV zrušila všechna povolení a ta se udělují časově omezená od 15.6 do 15.9 každoročně.

V naší obci tedy povolení k ubytování dostali:

Štěrbá Miroslav	-	Černá 1	Valnoha Václav	-	Černá 77
Machka Josef	-	Černá 5	Černý Josef	-	Černá 75
Študlar Jan	-	Černá 23	Kročák František	-	Černá 80
Tomek Josef	-	Černá 17	Pešek František	-	Černá 84
Urban Ferdinand	-	Černá 17	Hadraba Jaroslav	-	Černá 9
Friedl Ota	-	Černá 19	Gregarová Jana	-	Černá 43
Šoka Oto	-	Dol.Vltavice	Bigas Jan	-	D.Vltavice
Danielová Kateřina	-	Dol.Vltavice			
Novotný Jiří	-	Český Krumlov / chata Jestřábí/			
Hrubešová Růžena	-	Český Krumlov / chata lomeček/			

Z poznatků LTS vyplývá pro následující léta:

- zajistit dostatek značek pro místní komunikace
- zajistit informační tabule pro usnadnění orientace návštěvníků
- vyhodnotit podíl členů PS VB a PPS na práci v LTS
- stanovit úkoly pro organizace a závody pro zajištění lepších služeb poskytovaných v LTS
- pokračovat v modernizaci VT Olšina a zabezpečit její převedení do kategorie Camp k 1.6.1982
- zajistit doplnění občanů pro možnost udílení blokových pokut, zejména za poškozování zemědělských kultur

Zrádné vlny.

V tomto roce se v Lipenské vodní nádrži utopili tři lidé a řadu dalších zachraňovali příslušníci VB. Ti mají k dispozici dva motorové čluny s kterými pravidelně kontrolují stav na jezeře.

K těm velmi neopatrným rekreatantům patřily 2 děti zahraničních turistů, které se vydaly na gumových člunech z Černé až ke hrázi na Lipně. Protože se večer nevracely, byl vyhlášen poplach a příslušníci VB je našli ve 23 hodin zcela vyčerpané ve člunu.

Hazardéry jsou i někteří „odvážní“ plavci na prknech s plachtou, kteří se vydávají na vodu i v bouřlivém větru.

Utrhl se kolotoč.

Každoročně hostuje v naší obci v době letní sezony podnik pro koncerty a estrády se svými atrakcemi. Většinou po dobu téměř dvou měsíců je v prostoru pod panelovou restaurací umístěn i řetízkový kolotoč, houpačky a dvě střelnice.

Dne 4.srpna v 19.30 hod. byl řetízkový kolotoč plně obsazen a točící se najednou utrhł. Bylo několik zraněných, dvě sanitky odvážely zraněné na pohotovost, menší ošetření bylo provedeno na místě.

REKREAČNÍ SEZONA V ROCE 1983.

Zásobování - byl dostatek všech základních potravin, nedostatečné jsou však skladovací prostory u prodejny v Černé. V druhé polovině srpna byl nedostatek piva, zapříčiněný regulací dodávek piva, které se dávalo přednostně do oblastí, kde probíhaly žně. U masa a masných výrobků byl problém v sortimentu salámu, jeho kvalitě a ke konci i v množství.

Nealkoholických nápojů byl dostatek, u zeleniny se nedodržel rozvozný plán. Průmyslové zboží bylo k dispozici, ovšem prodejna byla více zavřena než otevřena. Kiosky PNS byly kromě zahraničního tisku zásobeny dobře.

Veřejné stravování - Panelová restaurace byla pozdě otevřena, pořádek i čistota na nízké úrovni, nepoctivost v prodeji. Scházela se zde i závadná mládež, nebyl dodržována prodejní doba, bez povolení se prováděla diskotéka.

Restaurace Černá, dobrý průměr jak v obsluze, tak v kvalitě nabízeného zboží i jídel. Nedostatek je v zajišťování teplých jídel v sobotu a neděli po celý rok.

Hotel Racek, zde došlo k podstatnému zlepšení, přesto stále stav neodpovídá zařazení do II. cenové skupiny.

Likvidace odpadů - tuhé odpady se likvidovaly 3x týdně v rekreační oblasti, u tekutých odpadů byla situace s určitými obtížemi nakonec zvládnuta. Naváží se na skládky Žlábek a Plánička.

Vlastní zařízení MNV - problémy nebyly, vše bylo dobře připraveno. Velké sucho však přineslo některé problémy s pitnou vodou na VT Jestřábí II.

Začátkem sezony bylo VT Olšina převedeno na Camp kategorie B.

Denní průměr v obci byl 13 – 15 tisíc návštěvníků a v některých případech bylo nutno odmítnout ubytování pro nedostatek místa. /z materiálů MNV – CR/.

Výsledky v zařízeních MNV

Zařízení MNV	Tržba celkem v Kčs	Výdaje v Kčs	Mzdy v Kčs	Rozdíl/zůstatek v Kčs
Camp Olšina	379 989	61 486	33 463	316 576
Ubytovna	30 866	18 144	4 730	13 722
Jestřábí I.	144 250	19 442	12 416	127 808
Jestřábí II.	248 380	22 780	17 472	225 599
Jestřábí III.	69 673	14 175	9 081	55 497
C E L K E M	873 158	118 527	77 162	725 203

Příjem 1983 - 725 203 Kčs

Příjem 1982 - 594 346 Kčs

Rozdíl - + 278 811 Kčs

Letní kino

Václav Pivec.

- vedoucím Letního kina byl Jan Fikar, promítači Vladimír Marek a

Plán tržeb	185 000 Kčs
Skutečnost tržeb	198 454 Kčs
Náklady	102 430 Kčs
mzdy	20 515 Kčs

Počty rekreatantů v obci v zařízeních MNV

Zařízení MNV	celkem	ČSSR	Social.státy	Kapit.státy
VT Jestřábí I.	2 750	1 852	840	18
VT Jestřábí II.	3 305	2 118	1 146	41
VT Jestřábí III.	761	628	132	1
Camp Olšina	6 633	2 380	4 144	109
Chaty Olšina	1 077	1 048	39	-
Ubytovna MNV	500	493	7	-
C e l k e m	15 026	8 519	6 308	139

MNV v této době zaměstnává 25 osob, sezonně pak dalších 17 osob v zařízeních CR a LK. Pro náročnost zabezpečení LTS byla u MNV zřízena funkce referenta CR, kterou do roku 1983 zastával Josef Šincl a od ledna 1984 Bohumíra Bártová.

Funkce vedoucího služeb nebyla do roku 1978 obsazena, v tomto roce nastoupil do funkce Zdeněk Bína, který po sedmi měsících odešel. 1.ledna 1981 nastupuje Jiří Uhlíř, který funkci vykonává do 31.12.1983, pak od 1.ledna 1984 nastupuje Petr Kreps a po něm po devíti měsících Josef Malý.

Starosti a radosti sezony (volně podle tisku).

Odpadní vody a jejich likvidace v rekreačních objektech se stává stále větším problémem. Je především nutno zachovat životní prostředí, dbát na to, aby voda byla k použití.

V naší obci se v současné době jeví problémy, odpadní vody volně vytékají a proto bylo rozhodnuto dát do plánu na 8.pětiletku výstavbu nové čističky odpadních vod. K tomu by měly svou aktivitou přispět podniky mající v obci svá rekreační zařízení. / J.P.9.7/

Jak to vypadalo s rekreací v naší obci v červenci 1983, sdělil redaktoru Aloisu Štěpánovi, tajemník MNV Jan Frisch / J.P. 10.8/.

„V červenci bylo v rekreačních zařízeních naší obce celkem 58 tisíc rekreatantů, což představuje jeden okres. Problémy se zásobováním základními potravinami nebyly, stížnosti však jsou na zásobování ovocem a zeleninou.

Stále existují lidé, kteří myjí v přírodě svá auta, špína vytéká volně do jezera, nedodržují se zásady hygieny / myjí se esusy ve vodě/.

Náš MNV je garantem za odvoz a likvidaci odpadních vod v celé Lipenské oblasti, tedy i z pionýrských táborů a rekreačních zařízení od Horní Plané až po Lipno.

V tomto roce bylo projednáno s n.p.Rašelina Soběslav dodání vytěžené rašeliny v množství nejméně 260 tun, aby mohly být zřízeny skládky, kam se budou odpadní vody vyvázet. Po přidání dalších komponentů, jako vápence, chlěvské mrvy, dřevěné kůry, bude vyrobeno kvalitní hnojivo Vitahum pro potřeby rostlinné výroby Státního statku. Pro rok 1984 je přislíbena dodávka 3 tisíce tun rašeliny. Spoluprací MNV, Státního statku, Rašeliny i všech ostatních podniků s rekreačním zařízením, lze zabezpečit další krok k ochraně životního prostředí“.

V době rekreace mají spoustu práce zejména příslušníci VB a v obcích, kde není středisko VB, přebírají značnou zodpovědnost pomocníci VB. V okrsku Horní Planá odsloužil např. za červenec každý příslušník 270 hodin. Není to nic lehkého, protože se slouží zejména o sobotách a nedělích a ve večerních hodinách. Z naší obce byl velitelem VB oceněn pomocník VB Pavel Molák. / J.P. 12. 8./

Nedostatky zjištěné na úseku obchodu a stravování zjištěné VLK ONV i Českou obchodní inspekcí se samozřejmě vyskytly i v zařízeních naší obce. Např. v hotelu Racek nebyla dodržena míra 12°piva, na 11 pivech chybělo půl litru. To už stačí na pořádnou pokutu. V panelové restauraci zase došlo k předražení o 13,30 Kčs, což bylo naúčtováno jednomu zákazníkovi. 2,30 Kčs má na svědomí výčepní, 4,20 Kčs kuchař a 6,80 Kčs pokladní. Naproti tomu v kiosku Autokempu bylo všechno v pořádku – na brigádě zde byli dva učitelé.

Větrná bouře se nečekaně přehnala nad územím naší obce dne 1.srpna 1983 kolem 20.15 hodin. Dva sportovní rybáři z Horní Plané byli v té době na rybolovu s loďkou a dvoumetrové vlny je doslova smetly z loďky. Zachytili se bójky a čekali téměř čtyři hodiny. Kolem 22 hodiny vítr ustal a tak začali volat o pomoc. Asi po 20 minutách spatřili světelný signál, který se pravidelně opakoval až do příjezdu příslušníků VB.

Předtím však zaslechl volání o pomoc jeden občan a nejbližší cestou běžel do osady Bližná. Zde z prodejny Jednoty telefonicky uvědomil okresek VB v Horní Plané, kde měl službu poručík Sládek. Pak už se příslušníci VB rozjíždí do osady Radslav. Okamžitě přichází nápad použít převoznický prám. Nikdo nemyslí na to, že je to bez povolení, mimo jízdni řád. Převoznický prám má však jediný nadějí v mohutných vlnách vydržet. A tak za chvíli již převozník Otto Šoka s pomocníkem Jaroslavem Cířhanem vědí co je čeká. Nakládají na prám Žiguli VB, který světlomety pátrá po hladině a vysílačkou obstarává spojení s pravým břehem, kde jsou příslušníci Pohraniční stráže. Pouze minuty chyběli do půlnoci, když byli trosečníci šťastně nalezeni. S největším vypětím svých sil, vydrželi se držet červené bójky téměř čtyři hodiny. Zachránilo je jen to, že voda po dlouhotrvajících vedrech byla teplá.

/ R.P. 27.8 – J.P.5.8 – Jiskra 12.8 /

Přečesování vlastní síly a současně podceňování nevyzpytatelné šumavské přírody – to jsou vlastnosti mnoha rekreatantů.

Na příklad při Mistrovství ČSR, které se jelo v zátoce v Černé, nedbali někteří rekreatanti zákazu jízdy ve vymezeném trojúhelníku a bezohledně se pouštěli mezi závodníky a překáželi. František Postl, bývalý závodník jachtingu Černá, byl šéfem záchranného člunu a měl dohlížet na bezpečnost závodníků. Většinou však musel lovit neposlušné rekreaty, volající o pomoc. Ze zátoky na ostrov Tajvan si čtyři dospělí dokonce vyrazili na gumovém kajaku a rovněž byli odkázáni na pomoc. Začátečníci ve windsurfingu by si tedy měli uvědomit, že i pro ně platí určitá pravidla kázně a pořádku. / J.P. 27.7 /

Vodní záchranná služba – v předcházejícím záznamu jsem uvedl některé případy, které dokazují, jak nebezpečná může být v určitém momentu Lipenská přehrada. Každoročně dochází k ohrožení lidských životů a dokonce i k utonutí. Proto /jak uvádí J.P.5.8/, vznikla Základní organizace vodní záchranné služby při OV ČSČK v Českém Krumlově. Specializovanou vodní záchrannou službu měly již přehrady jako Orava, Šírava, Liptovská Mara, pouze Lipno jí postrádalo. Smysl její existence bude spočívat především v prevenci a systematické práci při náhlých změnách počasí.

Každoročně se v Lipně stane nějaký tragický případ a je velmi nepříjemné, dojde-li např. k utonutí v blízkosti břehu před zraky rekreatantů. Členové této dobrovolné záchranné služby chtějí obětovat čas i námahu pro bezpečnost nás všech.

Dovolená v autokempu – autokemp v naší obci, jehož provozovatelem je Automotoklub Svazarmu v Českých Budějovicích, patří k největším v rekreační oblasti. Jeho vedoucím je již 23 let Stanislav Milota a po celá ta léta mu s údržbou a vylepšováním 4,5 ha pozemku vypomáhá Ferdinand Kuna.

V sezoně roku 1983 se zde vystřídaly denně stovky rekreatantů. Nejvíce jich bylo z naší republiky a z NDR. Dovolenou zde však trávili i Francouzi, Holanďané, Švédové, Dánové, Maďaři, Angličané, Švýcaři, Italové a další. /Jiskra 9.9 /

Autokemp Olšina – výstavba tohoto autokempu, jehož provozovatelem je MNV Černá, byla dokončena. Dodělávaly se pouze některé konečné úpravy. MNV ho vybudoval za pomoci Správy radiokomunikací Praha. Správcem autokempu byla Helga Pártlová.

Návštěvníci zde mají k dispozici ubytování ve čtyřlůžkových chatkách, uprostřed kempu je společenská místnost. K dispozici jsou dvě kuchyňky s vařiči, postavena byla vodárna.

K občerstvení slouží kiosek s celodenním provozem. Autokemp je umístěn v pěkném prostředí lesního porostu, jezero je prakticky několik metrů, je zde dobrá možnost koupání i rybaření. Pro děti je vybudováno dětské hřiště, pískoviště a je zde též hřiště volejbalové.

Rekreační zařízení – mnoho starých domů a chalup bylo odkoupeno jednotlivci a zejména podniky. Pro obec to přináší především zlepšení vzhledu a úpravy obce.

Tak např. českobudějovické papírny vlastní objekt v obci naproti Zdravotnímu středisku. Adaptací vzniklo 8 pokojů, které jsou kompletně vybaveny pro vaření, hygienu, je zde společenská místnost a byl vystavěn i dětský bazén. K dispozici je rovněž zahrada a na půjčení nové laminátové lodě.

V týdenních turnusech se zde střídají po 40 lidech a přesto musí být poptávka uspokojována před i po hlavní sezoně. Na víkendy do tohoto střediska jezdí i pracovníci z Kuby, kteří v budějovických papírnách získávají zkušenosti. /J.P.29.7/

Zařízení C R v naší obci 1984

V naší obci lze nalézt tato zařízení cestovního ruchu:

<u>Chatový tábor OPS</u>	- 88 lůžek, stravování v hotelu Racek
<u>Chatový tábor hotelu Racek</u>	- 70 lůžek ve 3-4 lůžkových chatkách
<u>Hotel Racek</u>	- kategorie B, 63 lůžek, vinárna v sezoně
<u>Autokemp Olšina</u>	- kategorie B, 60 lůžek v 15 čtyřlůžkových chatkách, kapacita 5 000 m ² , MNV Černá v Poš.
<u>Autokemp Svazarmu</u>	- kategorie B, 82 lůžek ve 2 – 4 lůž. chatkách, kuchyňka, restaurace Expreso, zděné budovy s hygien. zařízením vodovod, rozloha 45 000 m ² , z toho pro stany 35 000 m ² 70 přípojek pro stany
<u>Půjčovna lodí a šlapadel</u>	Komunální služby Kaplice

Správci tábořišť.

Autokemp Olšina	- Helga Pártlová
Jestřábí I.	- Marie Kantorová
Jestřábí II.	- Josef a Marie Štěrbovi
Jestřábí III.	- Richard Kovář
Autokemp Svazarmu	- Stanislav Milota

Výsledky v zařízeních cestovního ruchu v roce 1984:

Camp Olšina	-	tržba celkem 393 956 Kčs
Ubytovna MNV	-	37 112 Kčs
Jestřábí 1	-	143 542 Kčs
Jestřábí 2	-	254 864 Kčs
Jestřábí 3	-	63 239 Kčs
Letní kino	-	133 436 Kčs

LETNÍ TURISTICKÁ SEZONA - 1985

Veřejné tábořiště Jestřábí I.

Toto tábořiště navštívilo během sezony celkem 5 700 turistů, z toho bylo 912 cizinců. Průměrná doba pobytu byl jeden týden.

Na tábořišti pracovali dva zaměstnanci, tržba činila 147 115 Kčs, v roce 1984 byla tržba 148 987 Kčs. Kapacita tábořiště je sto stanových míst.

Správce tábořiště byl důchodce Josef Ouředník, bytem České Budějovice. Uklízečkou byla Emilie Zášková, která byla zaměstnána na půl úvazku.

Veřejné tábořiště Jestřábí II.

Tábořiště má kapacitu 200 stanových míst, vystřídalo se zde 5 200 lidí, z toho 1980 cizinců, průměrná doba pobytu byla 10 dní. Rovněž zde byli dva zaměstnanci, tržba činila 280 216 Kčs a v roce 1984 254 815 Kčs. Jako správci zde byli manželé Josef a Marie Štěrbovi.

Veřejné tábořiště Jestřábí III.

Tábořiště má kapacitu 70 stanových míst, vystřídalo se zde 1 250 lidí, z toho 235 cizinců. Průměrná doba pobytu byl jeden týden. Pracovali zde dva zaměstnanci, tržba činila 75 276 Kčs a v roce 1984 to bylo 63 239 Kčs. Správce tábořiště byl Richard Kovář.

Autokemp V Olšinách

Má kapacitu 270 stanových míst, zde se vystřídalo celkem 8 000 lidí, z toho 3 420 cizinců. Průměrná doba pobytu byla 10 dnů. Na utokempu pracovali čtyři zaměstnanci, tržba činila 381 000 Kčs. Správce byla Helga Pártlová.

Ubytovna MNV

Ubytovna má kapacitu 38 lůžkových míst, zde se vystřídalo 400 rekreantů. Tržba činila 36 672 Kčs a správcovou ubytovnu byla Eva Šmahelová.

Letní kino.

Během letní turistické sezony navštívilo letní kino celkem 31 047 platících návštěvníků a tržba činila 221 000 Kčs, v roce 1984 byla tržba 180 000 Kčs.

Panelová restaurace.

Zde se oproti minulým létům situace zlepšila a to jak v přípravě jídel, tak i v čistotě a vystupování personálu. Rovněž na terase bylo daleko lepší prostředí.

Hotel Racek.

Situace v tomto hotelu byla znovu špatná. Forma obsluhy, vystupování a ochota personálu, čistota – to vše neodpovídá zařazení a rozsahu poskytovaných služeb. Opakují se nedostatky z minulých let a nespokojenost zákazníků.

Esspresso.

Zde poskytované služby jsou stále na velmi dobré úrovni.

Kiosky.

Mimo kiosku zeleniny se v ostatních neposkytují služby v plném rozsahu a na takové úrovni, aby to odpovídalo jejich zařazení. Nápoje a uzeniny jsou podávány s přírůžkou, aniž by byly nějak zvlášť upravené. Stejně je to i u zmrzliny.

Materiálně technická základna

Situace se zlepšila v autokempu v Olšínách, kde přibýlo nové sociální zařízení včetně sprch s teplou vodou. Do provozu byly uvedeny 4 obytné buňky se 16 lůžky. Byly zmodernizovány chatky a připravena nová místa pro stanování. Došlo také k vylepšení příjezdových komunikací.

Na veřejných tábořištích Jestřábí I. – III. byla vylepšena situace úpravou vnitřních komunikací a stanových ploch. Ke zlepšení přispěly i nové pětisetlitrové nádoby na vodu. Pro účely ohniště bylo použito skruží.

Oproti minulé sezoně byla zpočátku zhoršená situace v kvalitě vody, což se postupně odstranilo.

Správcům byly dány k dispozici jízdni řády a propagační materiály včetně všech informací o poskytování služeb v našem okrese tak, aby byla zajištěna větší informovanost návštěvníků.

Autokemp i VT Jestřábí I. až III. byly v provozu od 15.června do 15.září. Chaty v Olšínách jsou v provozu do konce září a je o ně zájem i v říjnu / rybáři, ČSTV,zájezdy/. Je jich však k dispozici pouze 24 a veškerému zájmu vyhovět není možné.

Stížnosti na přímé ubytování nebyly, malé pouze na vybavenost kempu a VT, zejména po stránce sportovního a kulturního vyžití rekreatantů. Dále se vyskytují stížnosti na nedostatečný sortiment základních potřeb v kioscích a jejich předčasné uzavírání.

Rekreační zařízení OP Šumava

Z bývalého schwarzenberského statku na Jestřábí, který byl později využíván Státním statkem Černá, vyrostlo v roce 1985 moderní rekreační zařízení Oborového podniku Šumava se sídlem v Českém Krumlově.

Dvůr Jestřábí jsem poznal v roce 1971, neboť byl součástí hospodářství Bližná, kde jsem nastoupil jako vedoucí. Pro ekonomiku celého hospodářství mělo Jestřábí docela podstatný význam, protože se zde do značné míry odehrával ekonomický výsledek v živočišné výrobě. Byly zde ve dvou stájích umístěny chovné jalovice, dále zde byli prasata a nad stájemi v půdních prostorech drůbeží brojeři.

Ve dvoře tehdy bydlel Josef Vála s rodinou. Krmil jalovice v pravé stáji a druhou stáj krmil František Malý, který bydlel v domě venku před dvorem. O kuřata se starala Ludmila Válová, provdaná Mouchová. Přírůstky u jalovic byly poměrně slušné, u kuřat byly vysoké úhyny, velká spotřeba jadra a nízké přírůstky. Vůbec nejhorší situace byla u prasat, kde se přírůstky pohybovaly kolem 30 dkg na kus a den. Krmiči se zde střídali, docházeli z Bližné. V zadní části budovy byly dvě velké stodoly, které se využívaly k uskladnění sena.

Z hygienického hlediska bylo však hospodaření dále neúnosné. Hned za stodolou bylo vybudováno veřejné tábořiště Jestřábí III., turistů přijíždělo stále více a z objektu vytékala močůvka, často až přes silnici a šířil se zápach všude kolem. Postupně se upustilo od chovu prasat, pak kuřat a v roce 1975 skončilo se i s odchovem jalovic.

Oborový podnik Šumava přišel v dalších letech s nápadem, využít těchto budov k rekonstrukci a výstavbě rekreačního zařízení. Stodoly i obytné budovy byly poznamenány stářím a tak došlo k jejich demolici. Aby však byl zachován starý styl stavby, byla pravá dolní budova ponechána a zmodernizována.

Koncem května 1985 / jak píše *Jiskra* z 31.5.1985/ bylo školící a rekreační zařízení Jestřábí slavnostně otevřeno. O symbolické přestřižení pásky požádal ředitel Oborového podniku Šumava ing.Bohuslav Olšan tajemníka ÚV KSČ Františka Pitru. Slavnostního aktu a prohlídky zařízení se dále zúčastnili: vedoucí tajemník KV KSČ Miroslav Slavík, ministr zemědělství a výživy ČSR Vladislav Třeška, tajemník KV KSČ Adolf Chrt, vedoucí tajemník OV KSČ Josef Maňák a další hosté.

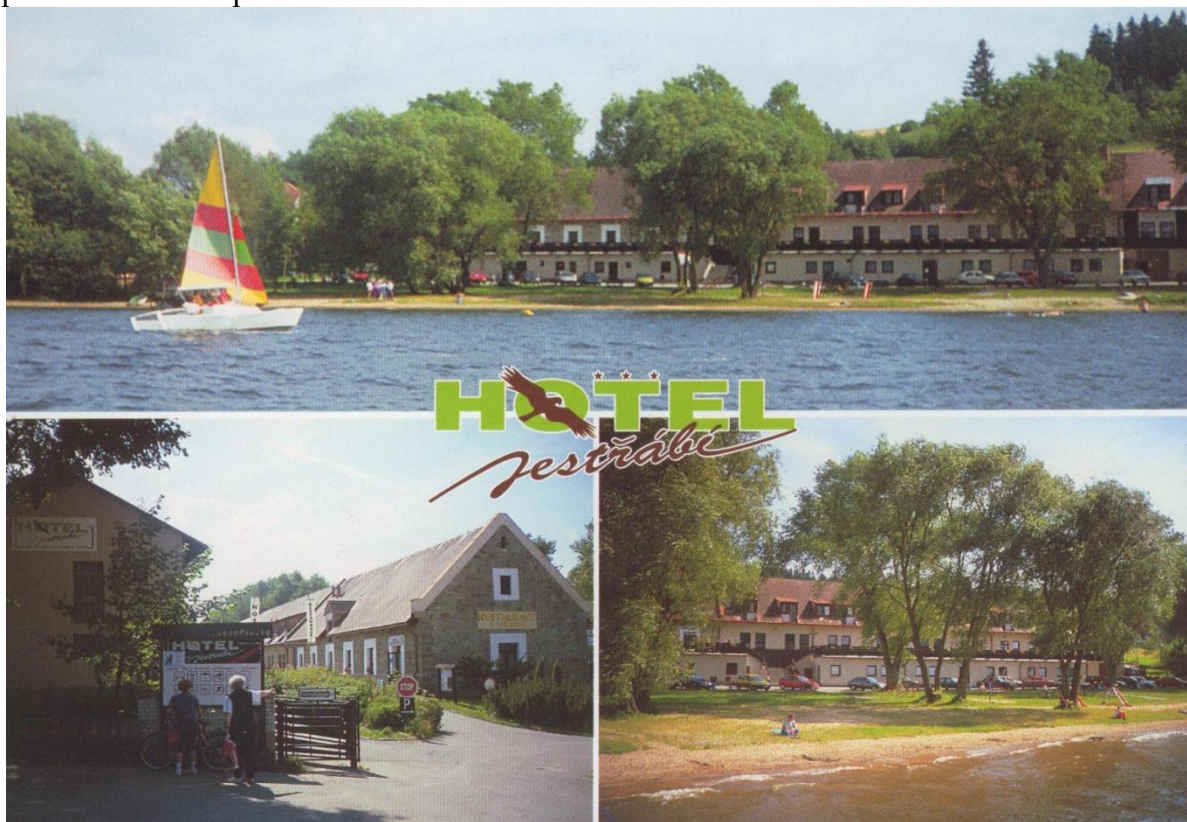
Objekt byl pořízen nákladem téměř 15 mil. Kčs. Kapacitě 120 lůžek je přizpůsobena kapacita kuchyně, jídelny, klubovny a baru. Celý areál je rozdělen na dva ubytovací pavilony s jídelnou, kotelnou a uhelnou. Jídelna je spojena s terasou.

Od samého počátku je areál dílem pracovníků Oborového podniku. V měsících červnu až srpnu bude sloužit pro rekreaci pracovníků jednotlivých odštěpných závodů a počítá se i s výměnnou rekreací.

Současně s výstavbou vznikla i nová silnice, byl vybudován nový zdroj vody na Radslavi, odkud je přívod směrem na vrch Lískovec nad Bližnou a odtud na Jestřábí. Postupně se zde má vybudovat i lyžařský vlek.

Vedoucím celého zařízení se stal Josef Bárta, bytem v Hodňově, dříve vedoucí Závodních kuchyní OZ Frymburk.

V dalších různých profesích zde pracuje řada lidí z naší obce. Areál na Jestřábí je skutečnou dominantou této části rekreační oblasti Lipenské přehrady a svým stylem do krásného prostředí dobře zapadá.



LETNÍ TURISTICKÁ SEZONA - 1986

- Bylo dokončeno sociální zařízení na Camp Olšina, dokončen rozvod vody, provedena úprava povrchu buněk zastřešením, rozšířila se ubytovací kapacita v bunkrech ve stanech, upravit se bezprašný povrch v kempu. rozvod pitné vody na VT Jestřábí
- rozšíření ubytovací kapacity v ATC Olšina
- rekonstrukce a modernizace sociálního zařízení na VT Jestřábí a Olšina
- dobudování chatové části Olšina
- prvotní vybavení půjčovny loděk na VT Olšina

Byl proveden rozvod elektrického proudu na VT Jestřábí 3 s přípojkou na campvozy a rozšířila se kapacita o 20 míst WC.

Hospodaření služeb / v Kčs/

Cestovní ruch	1 204 340	860 000	425 642	380 000	+ 778 700
Ubytovna	39 412	38 000	29 300	27 000	+ 10 000

Letní turistická sezona byla v tomto roce tedy velmi úspěšná. Poprvé za několik let dosáhla tržba přes jeden milion korun. Svědčí to o tom, že turistům se zde líbí a že se něco pro jejich pohodlí a pro to, aby se jim zde líbilo, udělalo. Stále však zůstává dost problémů, na které je nutno v dalším období napřít pozornost a naši obec a všechna rekreační zařízení ještě více zkrášlit.

U cestovního ruchu je potřeba zkvalitnit a rozšířit služby a obchodní činnost jako např. půjčovny lodí, sportovních a rybářských potřeb, půjčovnu jízdních kol, zavedení kosmetiky, výrobu a prodej zmrzliny, cukrové vaty a suvenýrů.

Při turistické ubytovně je možno zřídit vlastní cestovní kancelář s působností na řešení ubytovacích kapacit v soukromí.

Obsazení rekreačních zařízení:

Veřejné tábořiště Jestřábí 1	-	Ouředník, Poláková
Veřejné tábořiště Jestřábí 2	-	Štěrba, Štěrbová
Veřejné tábořiště Jestřábí 3	-	Kovář, Kovářová
Camp Olšina	-	Zeman, Zemanová, Študlarová, Macháčková
Ubytovna MNV	-	Šmahelová

Návštěvnost a tržby:

Provozovna	Počet lůžek	Počet osob	Z toho cizí	Plán tržeb	Skutečnost tržeb	Vyplacené mzdy
Jestřábí 1	-	2896	436	148000	156000	15248
Jestřábí 2	-	3761	1346	285000	330000	23085
Jestřábí 3	-	973	337	75000	78796	12673
Camp Olšina	96	11133	4678	400000	584313	38576
Ubytovna	38	351	6	38000	40000	3194
C e l k e m	134	19114	6803	946000	1189109	92776

Bavíme se u vody.

Ve spolupráci se střediskovým kulturním zařízením v Horní Plané a MNV Černé v Pošumaví vznikl pořad „Bavíme se u vody“. Poprvé byl zde realizován 8.8.1986 v kempu Olšina. Počasí sice pořadatelům nepřálo, ale i přes pozdější zahájení se akce zúčastnilo 460 rekreatů a obyvatel blízkého okolí.

Se svým programem nejprve vystupovalo kytarové duo Pavel Steffal a Petr Bauer, po nich následoval vlastní zábavný soutěžní pořad do kterého se aktivně zapojili i hosté ze zahraničí. A tak například o pěkný dort soutěžili přítomní v oblasti znalostí o okrese. Škoda jen, že se nebylo možno koupat, nechybělo však ani trochu tajemna, to když v záři ohně se objevily mumie. / Jiskra 15.8.1986/.



Dobová fotografie z programu „Bavíme se u vody 1986“ – archiv kroniky obce

Znovu k rekreačnímu zařízení Jestřábí

Vlastní rekreační a školící zařízení Oborového podniku Šumava leží v krásném prostředí jihočeského moře. Ubytování tu poskytují dva pavilony, z nichž každý má 17 pokojů s vlastním WC, sprchovým koutem a většinou i s ložnicí. V hlavní budově je jídelna se 120 místy u stolů, klubovna s oboustranným krbem a kapacitou 40 osob. V suterénu je umístěna vinárna a vybudována byla i sauna. V zadní části areálu je hřiště s asfaltovým povrchem krytým Nisaplastem a objekt má i vlastní biologickou čističku odpadních vod.

Zařízení v Jestřábí je využíváno pro školení a rekreaci a v průběhu školního roku také pro pobyty pražských dětí ve škole v přírodě.

Přímo v areálu se připravuje i výstavba dalšího zařízení, které umožní rehabilitační pobyty vlastních pracovníků z rostlinné a živočišné výroby. / Šumava 8/ 1986/.

Na březích moře lipenského.

/ napsal Vladimír Majer – Jihočeská pravda 16. srpna 1986 /

Na jezeře se v roce 1985 ulovilo na udici mimo jiné 23 100 kaprů o celkové hmotnosti 48 719,9 kg, dále 32 834 cejnů, 9 422 okounů, 5 626 štik / 11 828,8 kg/, 24 sumců / 95,5 kg/, 14 473 candátů / 32 650,5 kg/, 1 090 úhořů a protože statistika ČRS chce být přesná, tak taky jeden tříkilový siven americký. Celkem bylo uloveno 92 552 kusy ryb v množství 112 539,2 kg.

Rybářské pruty v obývacím pokoji napovídají, že také předseda MNV v Černé v Pošumaví Jaroslav Zimmermann je rybářem tělem i duší. Jak on si zachytá přes sezonu?

„Je to k ničemu, ryby nejdou a vůbec se na ně v červenci a srpnu dostanu pomálu. V létě je ovšem stejně okurková sezóna, to rybáři vědí, to jen přespólní se tady snaží, na náhodu, co kdyby. Pro nás na Lipně je tím pravým časem jaro a podzim...“

Nicméně Hedvika Zwiefelhoferová vydala v Černé od konce května do začátku srpna 1333 povolenky, takže léto neléto, chytá se pořád. Zvláštní problémy jsou přitom s devízovými cizinci. „Dříve jsme vydávali povolenky i jim, vždyť na to měli dost vyměněných peněz,“ říká Jaroslav Zimmermann. „Teď jsou odkázáni na Čedok a ten má přes víkend zavřeno. Podle

mého odhadu tedy možná polovina chytá na černo a riskuje stovku pokuty od přísežné stráže.“

Tady za mostem na Malém Lipně je údajně ráj největších ryb. Břehy jezera v okolí však nepřitahují jen rybáře; obec s 806 obyvateli žije přes léto s hosty z více než 450 chat a chalup, čtyř veřejných tábořišť, svazarmovského kempu a dvou chatových táborů.

Na Olšině MNV loni dokončil sociální zařízení, připravuje výstavbu dalších chatek a buněk, koncem třetího čtvrtletí chce dokončit rozvod vody na Jestřábí II., aby odpadlo chození ke studni. Olšina zavedla půjčování sportovních potřeb a v příštím roce nabídne i jízdní kola, národní výbor se porozhlédne i po lehčí montované restauraci, která by zařízení doplnila. K táboření patří i táboráky. Předsedovi se ohniště v trávě či mezi stromy moc nelíbí, vykoumal tedy přenosné topeniště s výměnnými držáky na pečení vuřtů, na rošt ke grilování, na pekáč na lívance, či na očko k zavěšení kotlíku a hlavně s krytem proti rozletu uhlíků; ověřovací provoz se setkal s ohlasem, předpokládá se, že zájem budou mít i ostatní provozovatelé kempů a tak by v Černé chtěli rozjet výrobu. „Na výrobě bychom tak přes zimu uživilí dva lidi, přitom všechno by dělali z odpadového materiálu, a od příštího roku bychom mohli topeniště za mírný poplatek půjčovat“.

V Černé jsou vůbec podnikaví lidé; služby zdejšího MNV například zajišťují svoz odpadu pro celou oblast jezera. Dva popelnicové vozy a tři fekály jsou v provozu v sobotu i v neděli, v průběhu sezony posádky v čele s Janem Bigasem a jeho CAS 10 vyvezou na 10 000 kubíků tekutých odpadů.

Na zásobování svých občanů a hostů jsou v obci nabroušeni od voleb, kdy to ten týden příliš neklapalo. Teď si předseda vlastně nestěžuje, spíš zdůrazňuje iniciativu samotných prodavačů: „Ladislav Petr z kiosku RaJ dokáže prodávat třeba do půl desáté v noci, teď v neděli si sám vlastním trabantem dokonce navozil čtyřiačtyřicet beden limonád, když mu zásoba došla. A víte kolik mu jich večer zbylo? Čtyři...“ Podobně chválí zařízení Jednoty na Jestřábí II.

„Nelíbí se mi ale příplatky v kempech. Snad ještě v chatařských oblastech – když máš na auto a chatu, pár korun tě nevytrhne. Ale do stanových táborů jezdí převážně mladí, nemajetní lidé, žijí tady z konzerv – a když na ně mají příplácet deset nebo dvacet procent, raději půjdou nakupovat do samošky, ale tam se hned zase stojí fronta o dvacet minut déle. Rada MNV podala v této věci odvolání, ale už je srpen a vyjádření jsme ještě nedostali...“

Rekreace přináší Černé i další problémy: S chatari („Znám je ve dvou podobách, když přicházejí žádat o pozemek a pak, když jej dostanou a chtějí cestu, vodu, elektrinu, ostatný drát; přitom pověření k blokovému stíhání, aby nám sami pomohli udržovat mezi sebou pořádek, nikdo nechce.“), s pěti tisíci malými plavidly na jezeře, která mají mít stálé kotviště („Na břeh pokládat, či uvazovat lodě nelze a s hromadným kotvením na bójkách by asi každé vlnobití udělalo pěknou paseku...“), s odstavními plochami zejména pro rybáře („Na Olšinské zátoce je rozhodně rozšíříme, ale kde vzít asfalt – na novou autobusovou zastávku, která má odlehčit firmolu na křižovatce, jsme jej sehnali až teď...“). Lidi si tady ale na problémy umějí zajít.

Z bran zdejší sodovkárny vycházejí zaměstnanci po směně. Dnes tady naplnili sedmdesát tisíc lahví, aby rekreanti nežíznilí

Obec Černá v Pošumaví byla za rok 1986 vyhodnocena radou JČKNV jako NEJLEPŠÍ v rámci obcí a měst se soustředěným cestovním ruchem a obdržela odměnu ve výši 80 000 Kčs.

Vyhodnocení LTS za rok 1987

Na zařízeních cestovního ruchu poskytli velkou pomoc pracovníci Správy radiokomunikací Praha, Fakultní nemocnice Krč a další, kterým MNV pronajal chaty na ATC Olšina.

Tržby zařízení CR.

Veřejné tábořiště Jestřábí 1	-	143 377 Kčs	- méně o 13 tis. Kčs než 1986
Veřejné tábořiště Jestřábí 2	-	312 946 Kčs	- méně o 17 tis. Kčs
Veřejné tábořiště Jestřábí 3	-	85 546 Kčs	- více o 15 tis. Kčs
Autokemp Olšina	-	600 152 Kčs	- více o 16 tis. Kčs
Ubytovna	-	62 496 Kčs	- více o 22 tis. Kčs
Půjčovna	-	15 671 Kčs	- více o 16 tis. Kčs
C e l k e m	-	1 220 148 Kčs	- více o 31 tis. Kčs

Změny v MTZ CR.

Byla rozšířena ubytovna MNV o 8 pokojů s 32 lůžky, vybavena společná kuchyně a společenská místnost.

Na VT Jestřábí 2 byl proveden rozvod pitné vody a umývací kouty, rozvod elektrického proudu pro kemp vozy, odvodněna byla pravá strana VT, vystavěno čerpací zařízení pro pitnou vodu a rozšířen o WC.

Na ATC Olšina byla provedena výstavba objektu půjčovny a molo. Půjčit je si možno 32 ks lodí, 20 ks jízdnic kol pro dospělé, 10 jízdnic kol pro děti a 15 ks badmingtonu.

Byla provedena rekonstrukce místních komunikací v prostoru Autokempu Jihočeského Svazarmu kolem panelové restaurace a chatového tábora OPS.

Byla provedena úprava pobřeží pod chatami Jednoty – hotel Racek.

Byla provedena přestavba ubytovacího objektu pro správce na VT Jestřábí 3.

Cestovní ruch – Letní turistická sezona – plánovaný zisk splněn na 97%, důvodem jsou slabší tržby v srpnu a zvýšení podílu mezd z tržeb. Rovněž nebyl reálně postaven plán, protože se nevycházelo ze skutečné kapacity ubytování, která je dána počtem lůžek a z kapacity pro stanování povolené okresním hygienikem.

Při optimálních podmínkách a předimenzování míst jednotlivých veřejných tábořišť je podle pracovníků DP možné plnění přibližně 1 110 tis. Kčs, s tím však není možno počítat v plánu. Růst zisku u CR mohou zabezpečit jediné rozšířené služby pro návštěvníky, získání nových prostorů na stanování na VT Jestřábí I. a vylepšením materiálně-technické základny na všech VT.

Půjčovna – patří ke kempu Olšina. Jedná se o půjčování loděk, jízdnic kol a různých her a byla v roce 1987 zahájena pouze zkušebně.

Ubytovna - vede Eva Šmahelová. Ubytování se rozšířilo o 8 pokojů, společnou kuchyňku a společenskou místnost. S tím vznikly náklady, které překročily plán o 81%. Splnění plánu a příznivý výsledek byl jen díky využití ubytovny po sezóně.

Služby poskytované jinými organizacemi

- *ATC Jč. AMK Svazarmu* - zde došlo ke změně vedoucího i pomocných sil a tak došlo i oproti roku 1986 k určitému zhoršení
- *Chatový tábor OPS* - úroveň poskytovaných služeb byla dobrá
- *Půjčovna lodí OPS* - problémy byly s loděmi a šlapadly, jezdí se na velké jezero, zájemci nebyli poučeni pracovníkem půjčovny
- *Chatový tábor Jednoty* - řídí přímo hotel Racek, nepořádek mezi chatami a na pobřeží, v přilehlém lese odpadky

- *Hotel Racek* - nedokončené prostory pro sportovní činnost, neochota obsluhy, přestupky v souvislosti s vinárnou
- *Panelová restaurace* - objekt již neodpovídá svému poslání, neuklizený prostor kolem, nebyla dodržena dohoda, že v době uzavření restaurace bude zajištěn prodej piva a limo na terase
- *Kiosek Jestřábí 2* - došlo k podstatnému zhoršení poskytovaných služeb, v prodejně byl pes pracovníka kiosku, nepořádek kolem objektu, připomínky k poctivosti prodeje, nedodržování prodejní doby, rušení nočního klidu
- *Kiosek Radslav* - rovněž zhoršení situace, neodůvodněné uzavírání, neodebírání lahví
- *Kiosek Zeleniny* - úroveň dobrá
- *Kiosek Potravín* - došlo k podstatnému zhoršení služeb, nepořádek kolem kiosku
- *Kiosek Restaurací Kaplice v ATC* – malá péče o čistotu prostředí
- *Espresso Rest. Kaplice* - dobrá úroveň a čistota
- *Kiosek Rest. Kaplice v ATC Olšina* – zhoršení úrovně služeb, připomínky k předražování, nesprávně volené přírážky
- *Kiosek PNS Č. Krumlov* - bez podstatných připomínek, málo upomínkových předmětů
- *Kiosek PNS v obci* - byl na průměrné úrovni, prodával Pajpach Augustin
- *Doplňěk Černá* - málo zeleniny a ovoce
- *Samoobsluha Černá* - nedostatek prodavaček, fronty na košíky, fronty u pokladen, problémy v počátku sezóny
- *Průmyslová prodejna* - časté uzavírání prodejny/ z důvodů přejímky zboží, výběr zboží v Čes. Budějovicích, nemoc dítěte apod./ Vnitřek je malý a pro množství zboží nepostačuje a uskladnění je nepřehledné.
- *Prodejna maso – uzeniny* - služby na dobré úrovni, nedostatek uzenin na opékání
- *Prodejna Bližná* - žádné připomínky
- *Pojízdná prodejna* - připomínky z osady Dolní Vltavice, nedostatek zboží denní potřeby a nedostatek ovoce
- *Prodejna Muckov* - došlo k desetidennímu výpadku v srpnu, občané osady kritizují Jednotu za malou aktivitu při obnovení prodeje
- *Restaurace Černá* - došlo k poklesu úrovně poskytovaných služeb, neochota při obsluze, dobrý standart v jídle.

Po dobu 6 týdnů působilo v obci zařízení atrakce Parku kultury a oddechu České Budějovice – vedoucí střediska Holý. K jeho působení připomínky nebyly.

Problémy s ubytovacím zařízením.

Každoročně se vyskytuje řada připomínek a stížností na nedostatek ubytovacích míst hlavně v období od 10.7 do 25.8.

I přes rozšíření ubytovací kapacity v Ubytovně MNV o 32 lůžek, není otázka krtyí tohoto požadavku zabezpečena.

Nedostatkem je, že obchodní organizace uvádějí pozdě do provozu zásobovací střediska – kiosky a to až o 14 – 20 dnů a stejně tak uzavírají kiosky v době, kdy na ATC i na VT i v chatových osadách je ještě řada rekreatantů.

U všech zařízení LTS je k dispozici:

- Statut rekreační oblasti Lipno
- Návštěvní řád CHKOŠ
- Táborový řád, informace pro rekreatanty

- Knihy ubytovaných
- Knihy přání a stížností
- Inspekční knihy
- Ceníky poskytovaných služeb

Všechna VT a ATC jsou vybavena telefonními spoji,

Znovu - Bavíme se u vody

V kempu Olšina se znovu uskutečnil zábavný soutěžní pořad, který byl připraven střediskovým kulturním zařízením v Horní Plané a OB Černá, za metodické pomoci okresního kulturního střediska.

Na pódiu vybudovaném s pomocí rekreatů si nejdříve zasoutěžily děti o sladké ceny a plakát se Spejblem a Hurvínkem a rovněž si zatancovaly při diskotéce.

Program pak pokračoval vystoupením country skupiny GRAM z Vimperka. Osm mužů hrálo, zpívalo a vyprávělo 200 divákům s velkým úspěchem.

Od 20.hodiny připravili organizátoři pro dospělé veselé soutěže. Pro dvojice šumavský pětiboj, twister, lovení ryb, pro družstva ve znalostech jihočeského dialektu a zajímavých míst a kulturních památek okresu. Odměnou jim byl propagační materiál, vstupenky do Letního kina, sladkosti, velké pečené rohlíky a dort s nápisem Lipno 1987. Večer plný her zakončila diskotéka Ládi Špičáka z jednotného klubu pracujících Kaplice ./ *Jiskra 21.8.1987/*

S Českou obchodní inspekcí /ČOI/

Pracovníci krajského inspektorátu ČOI při svém putování Lipenskou oblastí navštívili také zařízení v prostoru naší obce. V autokempingu Svazarmu nakoupili zboží v kiosku se smíšeným zbožím, který patří Potravinám Český Krumlov. Zásobování je v pořádku, kontrolní nákup ale předražen o 1,05 Kčs. Na základě dalších závad (nebyla např. dobře seřázena váha), inspektoři sepisují protokol.

Ve druhém kiosku Restaurací Kaplice byl kontrolní nákup nedoúčtován o 0,20 Kčs. Zákazníci si mohli vybrat z 5 druhů nealkoholických nápojů, dvou druhů piva, v zásobení základními druhy potravin nebyly závady. Na zásobení se inspektoři zeptali tajemníka MNV Jana Frische, který řekl, že např. zásobení zeleninou je hluboko pod úroveň loňského roku co do druhů i množství. Řekl rovněž, že se Jednotě nepodařilo obsadit všechny prodejní stánky, proto některé zůstaly zavřené. /*podle Jihočeské pravdy z 23.7.1987/*

Letní turistická sezona 1988

Druh	Název ubytovacího zařízení	Počet míst	Obsahuje	Ve správě
VT	Jestřábí I. – III.	1 800	1, 4, 5, 6	MNV
CHO	Černá v Pošumaví	110	2, 4, 5	MNV
CHO	Černá v Pošumaví	88	2, 4, 5	MNV
ATC	Olšina	1 000	1, 2, 3, 4, 5, 6	MNV
ATC	Černá v Pošumaví	822	1, 2, 3, 4, 5, 6	Svazarm Č. B.
TU	Černá v Pošumaví	38	4, 5	MNV

Vysvětlivky: VT - veřejná tábořiště
 CHO - chatová osada
 ATC - autokemp
 TU - turistická ubytovna
 1 - stany
 2 - chaty
 3 - možnost vaření
 4 - koupání

- 5 - rybolov
6 - přípojka elektr. Proudů pro obytné přívěsy

Hospodaření jednotlivých ubytovacích zařízení ve správě MNV

Ubytovací zařízení	1988 tržby v Kčs	1987 tržby v Kčs	Správce zařízení
Jestřábí I.	145 027	142 576	Ouředník
Jestřábí II.	373 020	312 945	Štěrbovi
Jestřábí III.	121 501	85 546	Moravcovi
ATC Olšina	607 234	598 628	Lávička, Nábělková
Půjčovna sportovních potřeb	30 732	15 637	Nový
Turistická ubytovna	75 938	74 380	Šmahelová

Počty ubytovaných osob

Veřejná tábořiště celkem Jestřábí I. – III.	5 777 osob	1583 z NDR 33 Rakousko 12 NSR 3 Polsko
Autokemp Olšina	4 779 osob	1342 z NDR 231 NSR 58 Rakousko 55 Maďarsko 2 USA 2 Itálie
Chaty Olšina	1 856 osob	
Turistická ubytovna	950 osob	Z toho 4 z NDR

30 let vodáků z Prahy

Vodácký oddíl Chemoprojektu Praha slaví letos třicátku. Stanový tábor v Dolní Vltavici na břehu Lipenského jezera znovu letos přijal celkem čtyři turnusy po osmdesáti dětech ve věku 11 – 14 let. Tento tábor žije skutečným tábornickým životem. Není zde rádio, není televize, večery se tráví při baterkách a vaří se výhradně v kotlíku. Elektrina nebo plyn tu nejsou a přesto všechny tyto vymoženosti civilizace nikomu nescházejí.

Chlapci a děvčata se v prvním týdnu pobytu musí naučit zvládnout vodácké umění na pramicích, kánoích i kajacích na kterých předtím nikdy neseseděli. Pak totiž přijde vyvrcholení, to nač se všichni těší – přesun na Soumarský most a sjezd Vltavy.

V programu však nechybí výlety, sportovní turnaje, hry, různé poučení o obci Černá v Pošumaví a o kraji. Přednášky jim dělají nejen vojáci z Kyselova, ale také tajemník MNV Jan Frisch, Zdeněk Zlámal a další.

K vodáckému sportu patří i opravy lodí, údržba mola, přístavu, cesty a další nezbytné práce. Správa Povodí Vltavy oceňuje, že děti každoročně vyčistí část pobřeží od odpadků, které tu zanechávají návštěvníci. Pomáhají lesákům, ale i MNV v Černé, zejména akcemi směřujícími k ochraně přírody.

Mezi někdejšími účastníky tohoto vodáckého tábora byli i někteří členové hudební skupiny „Plavci“, tábor obdržel několik diplomů OOR Praha a co je nejdůležitější – děti jsou zde šťastné a spokojené.

Představitelé obce v Praze.

26.dubna 1988 se konala ve Valdštejnském paláci v Praze slavnost, na které přebírali představitelé MNV, MV NF a jednotlivci uznání za svou činnost a práci v roce 1987.

MNV Černá v Pošumaví **obdržel Čestné uznání za výsledky v soutěži národních výborů v místech soustředěného cestovního ruchu.** Toto uznání za naši obec přebírali Božena Lešková, ing. Marie Kročáková a Jan Rulíšek z ruk místopředsedy vlády ČSSR Ladislava Adamce.

Ministrem vnitra a životního prostředí byl oceněn za příkladné výsledky v socialistické soutěži NV v roce 1987 rovněž Jan Frisch, tajemník MNV. Ocenění mu bylo předáno na společném zasedání OV NF a ONV z rukou vedoucího tajemníka OV KSČ Jana Koláře a tajemnice Jč KNV Danuše Kreslové.



Z rukou Ladislava Adamce – / foto 1 – ing. Kročáková – foto 2 – J.Rulíšek + B.Lešková/

LETNÍ TURISTICKÁ SEZONA 1989

LTS mělo dosáhnout zisku 846 tis. Kčs a skutečnost byla 771 tis. Kčs. Půjčovna loděk a dalšího sportovního náčiní měla utržit 27 tis.Kčs a zaznamenala pouze 5 600 Kčs. Ubytovna, kterou má na starosti Eva Šmahelová, vykázala oproti stanovenému zisku 41 tis. Kčs celkem 50 tis. Kčs

Jachty na Lipně.

Skutečností se stal dlouholetý sen ledních jachtařů – uspořádání závodu na zamrzlém Lipenském jezeře.

Byla to právě letošní zima, která to umožnila. Vlivem oblevy snůh roztál a hladina Lipna se zaskvěla čistým a potřebně silným ledovým krunýřem. K tomu se dá přidat i celodenní sluneční jas a potřebná síla větru a podmínky jsou přímo vynikající.

Nejlépe připraveni byli závodníci Jiskry Třeboň, pro domácí byl samozřejmostí start MUDr. Alexandra Jegorova a jeho manželky.

Ocenit je třeba zejména Karla Smetanu z pořadatelské TJ Černá v Pošumaví.

Dovolená, rekreace, služby.

Každým rokem se opakuje stejný obrázek. S nástupem LTS oživnou břehy Lipenské nádrže, zněkolikanásobí se počty obyvatel, vytvářejí se fronty před každým obchodem. Na mohutný nápor turistů nejsme v naší oblasti stále ještě připraveni. Každoročně se sice něco vylepší na tábořištích nebo kempech, ale v oblasti zajištění obchodní sítě přetrvávají stále problémy, zejména v nedostatku pracovních sil – prodavaček.

Jednota Kaplice má ustavičné problémy s obsazením samoobsluhy v Černé, která i po určitém rozšíření, neodpovídá stále potřebám. Např.ze zabudovaných dvou pokladen není celý rok jedna vůbec v provozu, do oběhu se dává nízký počet košíků, aby prodavačky měly přehled, takže se tvoří fronty až na silnici.

Ještě horší je situace v prodejně smíšeného nepotravinářského zboží, která bývá velmi často zavřená. Slavné to není ani s prodejny masa a zeleniny.

Poměrně dobře se nakupuje v kioscích u panelové restaurace a především v kiosku Olšina.

V denním tisku se objevují různé články a úvahy týkající se spokojenosti návštěvníků u Lipna, nedostatky v prodejní síti, ochrana přírody a další.

Například deník Práce přinesl dne 14.6. článek Jaroslava Fišera nazvaný „Na cestě k šumavskému moři“, kde se pochvalně vyjadřuje o autokempu MNV Černá v Olšině a rovněž i o autokempu Svazarmu České Budějovice.

HODNOCENÍ ROKU 1989

Hodnotit tento rok je pro mě stejně obtížné jako všechny ty předešlé. Co vlastně mám hodnotit? S určitou radostí bych chtěl napsat, co všechno se v obci vytvořilo, jak se změnil vzhled a pořádek v obci, jak jsme k sobě byli ohleduplní, jak jsme přivítali rekreanty a turisty. Bohužel, žádná sláva.

Konec roku 1989 přinesl velké naděje. Obec Černou v Pošumaví čekají nové dny a roky, nové možnosti svobodnějšího života. Kéž jí přinesou další rozkvet, kéž je to na každém kroku znát!
/ ing. Fr. Záhora – kronikář obce/

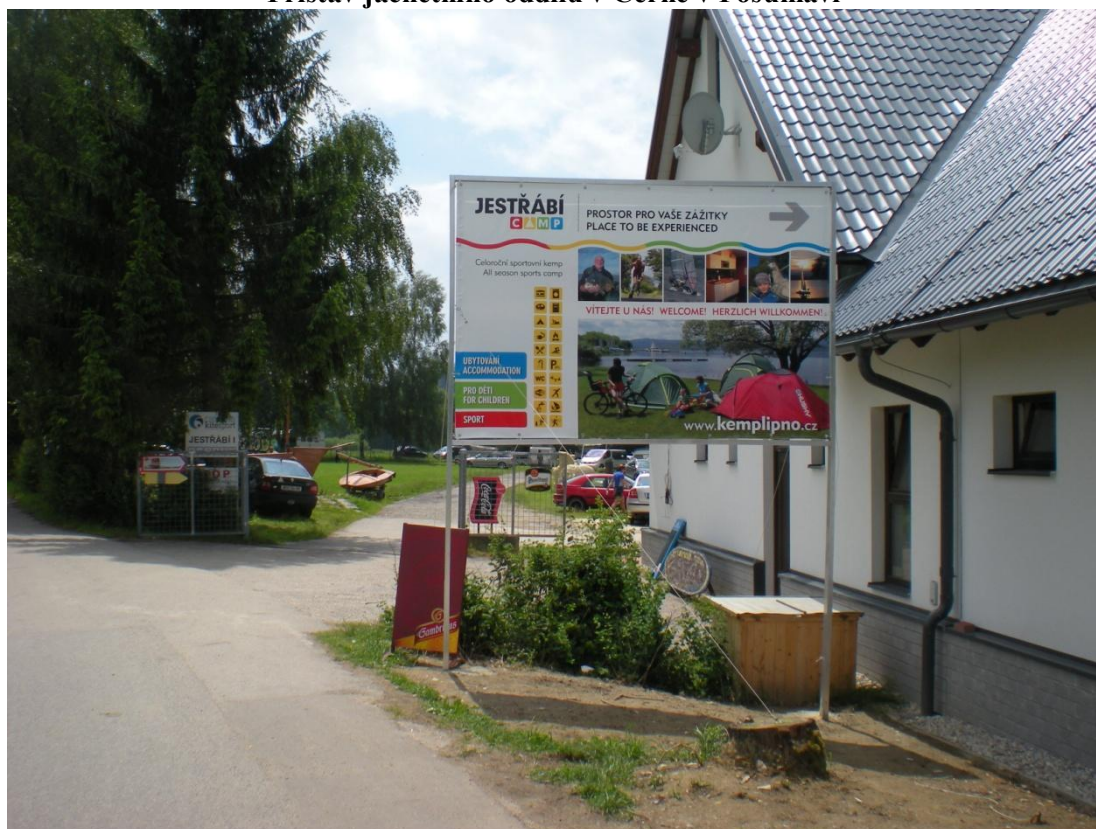
ZÁVĚREM – NĚKOLIK FOTOGRAFIÍ SOUČASNÝCH



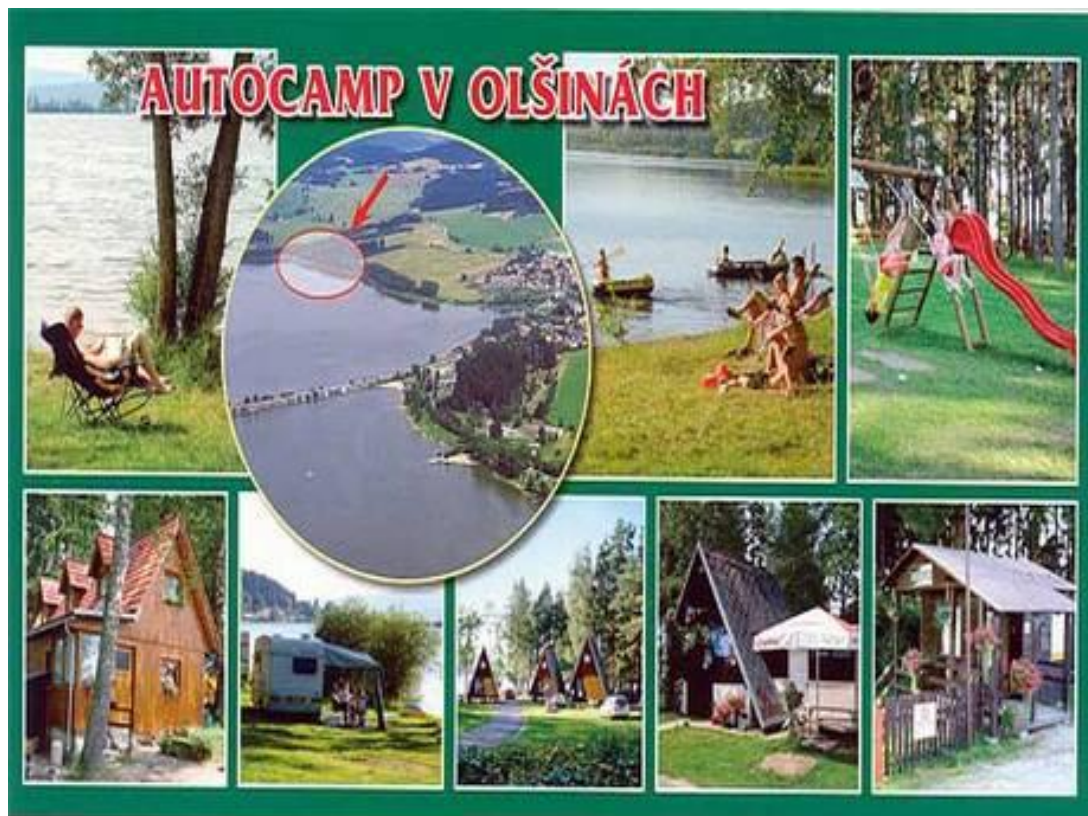
Hotel Racek v Černé v Pošumaví



Přístav jachetního oddílu v Černé v Pošumaví



Kemp Jestřábí I.



Autokemp V Olšinách – pohlednice



Kemp Villa Bohemia – Jestřábí II.



V Kempu Jestřábí III. – Camp Pub



Kemp Jihočeského automotoklubu – nyní Na terasách



Pout'ové atrakce jsou součástí každoroční rekreační sezony

František Záhora - 2020