

JAK ŠLY DĚJINY KOLEM DOMŮ
aneb
I DOMY MAJÍ SVÉ OSUDY



PRŮVODCE DĚJINAMI DOMŮ Č.P. 15, 1, 10, 30, 46

František Záhora 2020

DŮM Č.P.

15



JAK ŠLY DĚJINY KOLEM DOMU ČP.15

V naší obci najdeme již jen několik domů, které nejenže něco pamatují, ale i jejich popisné číslo je již od samého počátku stále stejné. Některé tyto domy mají svou zajímavou historii, kterou se pokouším dát dohromady a postupně s ní seznámit i naše čtenáře. *Předem chci však zdůraznit, že jistě mezi námi žijí ještě lidé, kteří vědí o uváděných nemovitostech možná více informací. Prosim tedy, pokud mají zájem, aby si informace nenechali pro sebe a příležitostně mě kontaktovali.*

Jako první jsem si vybral nápadný dům uprostřed naší obce s popisným číslem 15. Z kronikářského zápisu v německé kronice obce se sice nedozvíme, kdy byl dům pod čp.15 vystavěn, ale první zmínky jsou u roku 1690. Po roce 1949 zase zápisy uvádí rok výstavby po roce 1850. Každopádně již v onom roce 1690 stál na tomto místě dům, který byl pak postupně v dalším období přestavován. Dům byl v samém prvopočátku nazýván „jak se říká „po chalupě“, jako Dorfwirt, kde dorf je vesnice a wirt host, čili U vesnického hostinského. Tento název přetrval více než dvě století.

Začneme však hned od samotného roku 1690. Tehdy převzal dům hned v lednu jistý Adalbert Haffner a postupně jej čtyřmi splátkami v celkové hodnotě 500 kop grošů až v roce 1719 splatil. V tomtéž roce však hned zemřel, avšak předtím ještě testamentem odkázal dům, včetně pozemků, dobytka a hospodářského náčiní svému synovi Philippovi Haffnerovi. Ten zemřel v roce 1734, pozůstala vdova Maria se pak provdala za Matthiase Watzla z Radslavi, který přinesl vklad 531 zlatých. Rod Watzlů pak pokračoval dále, v roce 1778 jej převzal Johann Watzl, v roce 1828 Albert Watzl a v roce 1848 Adalbert Watzl. Od roku 1878



hospodařila na usedlosti dcera Adalberta Watzla Marie, která se provdala za Josefa Fischbäcka. Po jeho smrti se znovu vdala za Johanna Fuchse, s nímž měla dceru Marii, s kterou se oženil Alois Payer z Kyselova. Přiřazením do Černé začal Alois Payer od roku 1899 na statku čp.15 hospodařit. K hospodářství patřilo celkem 41,18 ha pozemků, z toho pole činily 14,13 ha, louky 21,74 ha a zbytek zahrady a lesy. Při sčítání dobytka v roce 1900 měl Alois Payer celkem 2 koně, 14 volů, 7 krav, 6 jalovic, 4 kusy na žír, 8 prasat a 22 slepic.

Vlastnil též 9 hospodářských povozů, 1 zvláštní povoz(zřejmě bryčku), 4 pluhy, 4 páry bran, 1 žentour a 1 řezač řezanky. V roce 1930, kdy ještě stále hospodařil, je evidován navíc 1 žací stroj, kráječ řepy a odstředivka.

Dům byl již tehdy rozlehlý s více místnostmi, proto zde byla 10.listopadu 1881 zřízena četnická stanice s jedním mužem – strážmistrem Josefem Königem. V roce 1908 pak byla přeložena do obecního domu.

V domě čp.15 byly též provozovány některé živnosti. Od roku 1904 zde pracovala krejčová Elisabeth Steidl z Hořic, ale jen do roku 1907.Dále zde podnikal švec Wenzel Stark od roku 1920 do roku 1927, pak koupil dům čp.39, kam se s živností přestěhoval a v roce 1930 se odstěhoval do Nového Rychnova. Tolik tedy o tom, co je známo v období do roku 1945.

Po odsunu německých obyvatel začíná osidlování obce a dům čp.15 dostává na základě přidělové listiny Národního památkového fondu při Ministerstvu zemědělství dosídlenec Josef Fikar. Na usedlosti je vedena plocha 19,9920 ha pozemků.Josef Fikar však dlouho nehospodařil, protože v roce 1949 vzniklo v Černé Jednotné zemědělské družstvo I.typu a budova čp.15 se stala do doby než se postavil kravín potřebnou pro ustájení dobytka.Udělala se rychlá adaptace stáje a postupně se do ní svedly krávy od družstevníků. Mimo kategorií prasat, které byly ustájeny na čp.4 a koní, které měl každý člen doma, byly ostatní krávy, jalovice a telata umístěny na čp.15. Pro potřebu kravína se vystavěla mléčnice a dojící zařízení a rovněž hnojná drážka a zavedl vodovod. Adaptovány byly i prostory pro sýpky a sklady s jednoduchým vybavením. Celkově zde bývalo ustájeno 53 krav a 42 jalovic březích i ostatních a později sem byli převedeni i koně. Odstavená telata byla vzadu za budovou umístěna venku v tzv. Steimanových boudách, tehdy módní prvek vzdušného odchovu telat.

V roce 1960 JZD zaniká a vše přechází pod Statek Černá v Pošumaví, čili rovněž i hospodářské budovy. Na čp. 15 jsou opět prováděny potřebné adaptace, je zde umístěno středisko statku a provedena úprava prostorů na obytné místnosti. Posledním vedoucím hospodářství statku byl Václav Lovětínský, od roku 1974 po sloučení s hospodářstvím Bližná to byl František Fleischmann z Horní Plané. V roce 1976 Statek Černá zanikl, sloučil se se Statkem Frymburk a v Černé bylo pouze hospodářství.Bylo umístěno opět na čp.15, tehdy přejmenováno na VOJ (výrobně organizační jednotka) a vedoucím byl Ing. František Záhora. Na čp. 15 bylo umístěno i detašované pracoviště Agroslužeb Větrní, jehož vedoucím byl Bohuslav Švarc a technikem a účetním dohromady František Podroužek.

V domě čp.15 bylo též několik bytových jednotek. Pamatuji se z dřívější doby pouze na rodinu Labajových. V roce 1979 zde bydlí rodina Maruškových(Josef,Anna,Dagmar,Světlana a Michal), dále rodina Richterova(Jaroslav,Jana,Miroslav,Dušan a Dominik), rodina Rusova (Jaroslav,Marie,Karel a Jaroslav), rodina Schönkyplova(Miroslav,Jana, Jana a Petr) a občan polské národnosti Bohuslav Wolski.

Budova uprostřed obce patří Státnímu statku, ale ten o jakékoliv úpravy a opravy moc nedbá. V zápise do kroniky za rok 1986 jsem napsal: - Dalším problémem jsou i částečně zdemolované objekty. Uprostřed obce stojí budova čp.15, jejíž zdi bývalé stodoly a dalšího příslušenství jsou již několik let rozpadlé na ruinu a stále se nic neděje. Je to objekt státního statku, který by měl kolem této budovy již konečně něco podniknout.

Kolem roku 1988 vygradovala situace kolem opravy zdravotního střediska(dnes hotel Rex) a bylo nutno středisko umístit na jiné místo.

V té době proběhlo jednání s OÚNZ Český Krumlov, kde byl zjišťován stav objektu čp.15 a bylo konstatováno, že opravu lze realizovat a že pro UNZ bude tento objekt lepší než turistická ubytovna. OÚNZ tedy začalo na své náklady rekonstruovat část budovy na čp.15 na zdravotní středisko. To zde pak po určitou dobu fungovalo až do roku 1992, kdy se přestěhovalo do rekonstruovaného střediska v části Mateřské školy. Obvodním lékařem v té době byl MUDr. Zrněčko.

V roce 1990 se stále ještě uvažovalo a dokonce v projektech již bylo zaneseno, že Státní statek Frymburk provede úplnou demolicí čp.15 a na tomto místě bude postaveno určité kulturně-společenské zařízení. Útlum a postupná likvidace statků byla příčinou toho, že k likvidaci již nedošlo. Postupná privatizace a uspokojování restitučních nároků znamenaly, že prioritní byly jiné záležitosti.

V domě čp.15 se ještě nějaké aktivity prováděly, vznikla zde např. Videopůjčovna, posledním vlastníkem se však stává rodina Olgy a Arnošta Hůlových z Prahy. Dnes je zde rodinný Club penzion Wizard a spolu s restaurací tvoří určitou dominantu ve středu obce. Vlastníci přetvořili celou budovu na skutečně vhodně do prostředí zapadající objekt. Málokdo si dnes uvědomí a vzpomene na zanedbané a obec hyzdící ruiny, kolem kterých jsme před léty denně chodili.



DŮM Č.P.

1



JAK ŠLY DĚJINY KOLEM DOMU ČP.1

V naší obci najdeme již jen několik domů, které nejenže něco pamatují, ale i jejich popisné číslo je již od samého počátku stále stejné. Některé tyto domy mají svou zajímavou historii, kterou se pokouším dát dohromady a postupně s ní seznámit i čtenáře našeho Zpravodaje.

Předem chci však zdůraznit, že jistě mezi námi žijí ještě lidé, kteří vědí o uváděných nemovitostech možná více informací. Prosim tedy, pokud mají zájem, aby si informace nenechali pro sebe a příležitostně mě kontaktovali.

V první části – u čp.15 – jsem uvedl, že číslování domů začalo v r. 1772. To bylo uzákoněno v době vlády Marie Terezie a postupně jej provádělo vojsko v přirozeném sledu, tak jak lze obcí projít. Většinou se začínalo nejdůležitější budovou v obci. U obcí ležících podél silnice, číslování obvykle začínalo prvním domem po pravé straně vesnice ze strany, kterou přijíždí vrchnost, po opačné straně se pak vracelo. V naší obci, jak je vidět, začínalo číslování opačně – z levé strany při vjezdu do obce.

Ze zápisu v německé kronice se nedozvíme datum výstavby domu, ale první zmínky jsou uváděny v roce 1697. Dům se uvádí jako číslo 1. / 2. a „po chalupě“ je nazýván Hanry, někde i Handry, ale i Hanrie, což přetrvávalo více než dvě století.

Dne 10.dubna 1697 převzal dům jistý Matthias Mugrauer, který za něj zaplatil 524 kop krejcarů. Jeho majetek tvořili 3 koně, 2 voli, 2 krávy, 5 ovcí, 1 tele, 6 slepic, 1 kohout, 3 okované vozy, 1 pluh a 1 brány. Dům i s majetkem předal v roce 1721 svému synovi Thomasi Mugrauerovi. Když zemřel tak jeho vdova Katharina se vdala za Urbana Pihale, který pocházel z kláštera Vyšší Brod a dům čp.1 zakoupil za 785 kop. V roce 1761 koupil tento dům za 658 kop Albert Ehrhart z Mokré a v roce 1799 jej převzal jeho syn Ignatz Ehrhart za 943 zlatých. Syn tohoto Ignatze - Franz - zaplatil v roce 1831 za dům 1500 zlatých, oženil se s Annou Gabriel z čp.15 a v roce 1897 převzal dům jejich syn Johann Ehrhart, který se oženil s Marií Proschko ze Slavkovic čp.1.

V roce 1900 se uvádí na hospodářství tento stav dobytka a náradí:

2 koně; 1 hříbě; 4 voli; 6 krav; 4 jalovice; 6 ks žiru; 8 prasat; 12 slepic; 4 husy; 2 kachny; 10 hospodářských povozů; 4 pluhy; 3 páry bran a 1 rezač řezanky.

Ovšem v roce 1912, údajně pro špatné hospodaření, museli celé hospodářství prodat likvidátorovi majetku Čapkovi a jeho druhům za 44 000 Korun. Ti z tohoto hospodářství prodali 31 a půl ha pozemků, dům a nádvoří s loukou a polem u domu zůstaly. V tomtéž roce byl však dům vyměněn za dům čp.6 s paní Katharinou Gabriel, která připlatila 6 000 K a předala jej posléze svému synovi Johannu Gabrielovi, který byl ženatý s Annou Wenzl z Jam čp.1. Tento Johann Gabriel zemřel v listopadu 1914 v ruském válečném zajetí a na statku hospodařil jeho bratr Franz Gabriel, který se oženil s vdovou Annou Gabriel.

Výše uvedený Albert Ehrhart, též na jiném místě psán jako Adalbert Eduard, byl v letech 1773 až 1780 obecním rychtářem.

Poslední známá data uvádí jako hospodáře na usedlosti čp.1 Franze Gabriela. V roce 1919 opsal tehdejší kronikář stav majetku z pozemkových archů uložených na Berním úřadě v Horní Plané. U domu čp.1 / 2 – Franz Gabriel se uvádí 13,47 ha polí, 16,21 ha luk, 1,84 ha pastvin a 3,05 ha lesů.

Majetek na usedlosti a stav hospodářského dobytka a náradí v roce 1930 byl s malými odchylkami podobný jako výše uváděný v roce 1900, jen si hospodář pořídil navíc žentour, kráječ řepy, odstředivku a jeden pluh.

Uvedený Franz Gabriel byl však též společensky činný, především v oblasti školství. Tak jako dnes existuje při škole školská rada, i v dřívějších dobách to byl nejprve školský dozor a

později místní školní rada. Právě zde byl Franz Gabriel v letech 1921 – 1929 ve funkci místního školního inspektora a v období let 1929 – 1933 byl předsedou místní školní rady.

Podle kronik býval vlevo od silnice do Mokré les s několika smrky a s převahou borovic. Majitelé postupně stromy káceli a půdu přeměňovali na louky. Jako poslední zlikvidoval a prodal své stromy právě Johann Ehrhart v roce 1912. Uvádí se, že měl krásný les se silnými sosnami vlevo od cesty pro pěší do Hořic.

Svahy pastvin ve směru na Slavkovice, dnes nazývané Na Černé hoře, bývaly též v majetku čp.1 a byly nazývány Hanryho svahy.

Majetkem čp.1 byla též tírna lnu, která stála u domu čp.15, která však v roce 1921 po úderu blesku vyhořela.

Co se týče církevních památek – kříž stojící v oblouku ve směru na Mokrou, po staré silnici při odbočce na Hubenov, je nazýván Mugrauerův kříž. Na jedné borovici zde umístili mariánský obraz Franz a Anna Ehrhartovi z čp.1 v roce 1831. Před domem čp.1 stával t.zv. Handryho kříž, o němž nejsou žádné údaje. Může se však také jednat o kříž, který stojí nad silnicí oproti čp.33 a který byl postaven na tzv. Kudlichův podstavec.

Koncem II. světové války se stále uvádí jako majitel domu čp.1 Franz Gabriel.

V roce 1946 přichází ve fázi osidlování, na základě přídělové listiny, hospodařit na dům čp.1 osídlenec a přídělce Ludvík Küblbek a dostává do přídělu 15,14 ha pozemků.

V roce 1950 je v Černé založeno Jednotné zemědělské družstvo, Václav Küblbek je uváděn jako člen družstva a do budovy čp.1 jsou umístěni vepři na žír. V zápise o Hospodářsko technické úpravě se uvádí, že v budově čp.1 má JZD sklad na slámu, který je bedněný s hliněnou výplní z roku 1840. V druhé části jsou vepři na žír a plemenný kanec, stáj je rovněž bedněná s hliněnou výplní z roku 1850. Ošetřovatelem v neznámé a neuváděné době byl i Küblbek. Podle svědectví pamětníků byl svobodný, ale brzy po vzniku JZD zmizel neznámo kam. Jako přídělce se ani po roce 1990 nehlásil o majetek.

JZD uvažovalo i o adaptaci budovy kvůli umístění dalších druhů dobytka, ale bylo konstatováno, že budovu nelze z důvodů starého nízkého klenutí a pro všeobecný špatný stav zdiva a střechy adaptovat.

Ke konci roku 1959 ukončilo svou činnost JZD Mokrá a sloučilo se s JZD Černá na Šumavě. Rada MNV v Černé, která byla v té době vlastníkem části domu čp.1, se v lednu 1960 rozhodla přidělit sloučenému družstvu tři místnosti v obytné části. Jedna sloužila jako kancelář, druhá byla schůzovní místnost a třetí byla přidělena jako byt nově jmenovanému předsedovi JZD Václavu Hykyšovi. V jedné z místností tehdy bydlela učitelka Mateřské školy Marie Zikmundová, tajemník MNV František Podroužek zabezpečil její přestěhování na čp.36.

Sloučené JZD však ukončilo svou činnost k 1.9.1960 a bylo převedeno do Státního statku Černá v Pošumaví.

Veškeré další informace ohledně domu čp.1 od tohoto okamžiku – poskytl jako pamětník současný majitel domu pan Petr ŠTĚRBA, který zde bydlí od svého narození v roce 1962.

V roce 1961 byla provedena rekonstrukce budovy, kterou provádělo OSP/ Okresní stavební podnik/ a po ní připadla obytná část MNV a hořejší část statku.

Po rekonstrukci pak dostaly přiděleny jednu bytovou jednotku ve vrchní části domu rodiče Petra, pan Miloslav Štěrbá a paní Kristina Štěrbová. Ve spodní části pak bydleli nájemníci Hazukovi a po nich Murínovi. Ve druhé, statkové části, bydleli Lovětínských nahoře a Jedličkovi dole.

V roce 1968 zakoupil pan Miloslav Štěrba od MNV celou jednu půlku a postupně vše sám zrekonstruoval, přestože předseda MNV Jaroslav Zimmermann požadoval nezastřešenou část zbourat.

Manželé Lovětínských se později odstěhovali do Českého Krumlova, po nich dostali byt Pokorní, kteří přišli ze Sepekova od Milevska. V další fázi/ 1978/ se do bytu nastěhovala rodina pana Františka Podroužka, který před tím bydlel ve vrchní části budovy MNV, která se koncem sedmdesátých let rekonstruovala. Po Jedličkových zde bydlel určitou dobu, než postavil rodinný dům, pan Josef Němeček se synem Miroslavem, kteří předtím bydleli v Hořicích.

Manželé Podroužkovi v domě bydleli až do své smrti v roce 1994.

Když se prováděla rekonstrukce statku Jestřábí na rekreační objekt, musel se z přilehlého domu vystěhovat pan František Malý s dětmi a dostal přidělen byt v čp.1. Z Muckova se pak přistěhoval pan Rudolf Klein, takže vedle sebe bydleli dva Malý – německy Klein = Malý.

Pan František Malý zde žil až do své smrti v roce 2005. Rudolfu Kleinovi zařídila umístění do Domova důchodců v Horní Plané paní Jiřina Štěrbová.

Pan Petr Štěrba zdědil po rodičích polovinu domu a druhou půlku přikoupil v roce 1994.

Budova čp.1 je prakticky ve tvaru písmene U, kde do ulice je část obytná a dvě budovy dozadu byly a jsou stále. Vrchní budova je stále ještě funkční, s možností chovu zvířectva, ve spodní si majitel zbudoval garáž a dílnu.

Celou budovu č.1 postupně pan Petr



Štěrba zvelebil, takže je jistou vstupní dominantou do naší obce.



DŮM Č.P.

10



JAK ŠLY DĚJINY KOLEM DOMU ČP.10

V naší obci najdeme již jen několik domů, které nejenže něco pamatují, ale i jejich popisné číslo je již od samého počátku stále stejné. Některé tyto domy mají svou zajímavou historii, kterou se pokouším dát dohromady a postupně s ní seznámit i čtenáře našeho Zpravodaje.

V německy psané kronice naší obce je pod čp.10 uveden dům zvaný „po chalupě“ Tschejtscher nebo někdy i Ceyczer a to od roku 1699. Kdy byl postaven, to přesně nezjistíme, stejně jako to, zda číslování odpovídá, neboť, jak jsem již uvedl, začalo se číslovat až za Marie Terezie od r. 1772.

PS. - Kronikář uvádí u jednotlivých majitelů přesné množství kop, krejcarů, denárů a později zlatých a od roku 1918 pak Kč, za které byly uskutečněny jednotlivé prodeje, nákupy a odstoupení majetku, což vše dohromady osloví dnes pouze odborníky a zájemce o historii. Proto je zde nebudu uvádět. Stejně tak nás dnes neosloví ani jednotlivé počty zvířectva a dalšího majetku. Je však zajímavé vědět, jak hospodařili jednotliví majitelé v období 250 let, čili od roku 1699 až 1945. Naši potomci se ze současných kronik nic nedozví, protože tato data se nesmí uvádět a v mnoha případech se pořádně nezná ani majitel.

Jako první majitel na čp.10 je uveden jistý Egydi Lang v roce 1699 a po něm od roku 1707 Andreas Watzl z Bližné, který se zabýval i tkalcovstvím pro domácí potřebu. Dalším majitelem byl Urban Gabriel z Černé, jemuž vrchnost povolila sňatek s vdovou po Langovi, Elisabethou a koupil mdům v roce 1712. V roce 1733 jej zakoupil Jakob Guntzl z Mýta, po něm jej převzal v roce 1776 jeho syn Blasius Guntzl a v roce 1813 jeho syn Franz Guntzl. S jeho dcerou Katharinou se oženil Johann Wolf a převzal dům v roce 1849. V roce 1851 jej však prodal Raimundu Watzlovi z Hořic a sám, jelikož byl řezník, si koupil dům ve Frymburku. V roce 1855 koupil dům Josef Nader, který jej po 45 letech, v roce 1899 předal, včetně hostinského řemesla, svému synovi Wenzelovi Naderovi. Ten se oženil s Theresií Osen, rozenou Kloiber ze Želnavy. Když v roce 1911 zemřel, hospodařila Theresie se svými syny až do své smrti v roce 1920. Pak přebírá dům a celé hospodářství její syn z prvního manželství Johann Osen, který se ještě tentýž rok oženil s Aloisií Pils z Mokré.

Počátkem 20.století, kdy hospodařil Wenzel Nader je v pozemkových knihách uváděna výměra 18,91 ha polí, luk a pastvin.



V uvedeném domě čp.10 se provozovaly následující živnosti:

hostinec – zřízen v r. 1861 – majitel Josef Nader – od r. 1911 provozovala činnost vdova Theresie se svými syny – činnost ukončena v r.1916, kdy synové narukovali do války

pekařství – od roku 1882 provozoval Peter Schilhansl, původem z Volar – v roce 1890 jej přemístil do čp.29

holičství - majitel jistý Matuschek – od kdy není známo – v r.1888 přemístěno do čp.24 a od r. 1890 do

Po roce 1945 přichází jednotliví dosídlenci a na základě přidělové listiny Národního památkového fondu při Ministerstvu zemědělství dostávají dekrety na jednotlivé usedlosti. **Na čp.10 přichází v r. 1946 Františka a Jan Strnadovi** a dostávají přiděleno 15,9380 ha půdy.

V další části vzpomíná a upřesňuje syn Karel Strnad (roč. 1944):

„Z počátku, po našem příchodu, jsme bydleli asi půl roku s Němci v jednom domě. Měli tam jednu světničku, kde bydlel Johann Osen(v německé kronice uváděn jako poslední majitel – F.Z.) Protože tehdy všechny úřady zavírali, než se prověřila případná účast na možné konspiraci, zavřeli i Osena, který po určitou dobu dělal v Černé i starostu. Jeho manželka měla dceru na Radslavi a tak se k ní odstěhovala.

Do domu, na levou část byl nastěhován tzv.komisař, který přebíral správu od německých starostů. Této části jsme říkali „komisařka“. Když se asi v roce 1948 vystěhovali, tak jsme tam měli pekárnu, vařili jsme brambory, byl tam sklep a další. My jsme se nastěhovali do pravé části, kde byla velká kuchyně, dvě sednice a další prostory. Nad kuchyní byly sýpky, kde jsme měli uloženo obilí.

Dům byl typický selský dům, uzavřen, ve tvaru obdélníka. Po vstupu do domu byly obytné části a dále velký dvůr s nezbytným hnojištěm, po obou stranách stáje a vzadu uzavřen stodolou s parnou a patrem na uložení sena a slámy.

K našemu domu byl vlastně přilepen dům čp.9, byl o trochu výše položen, měli jsme společné zdi u stájí a bydlel tam jakýsi Vodička. Brzy však utekl a tak to otec přikoupil k našemu domu. Jenže to potřebovalo rekonstrukci a opravy, na to nebyly peníze a tak se tato část čp.9 musela nakonec zbourat. Uličkou mezi domy 10 a 11, kterou se nyní chodí do rekreační části Fenclových, jsme tehdy naváželi seno a ukládali vikýřem na půdu“.

V roce 1969 se Karel oženil, přestěhoval do Hořic na Šumavě, rodiče později zemřeli(otec 1970,matka 1972) a tak pozůstalí sourozenci dům prodali. Veškerou část, kde byly stáje a stodola odkoupil, zboural a přestavěl na rekreační obydlí Václav Fenc/ nám starším znám jako řidič linkového autobusu/ s manželkou. Celou zbylou část domu pak zakoupila do svého vlastnictví obec Černá v Pošumaví.

V dalším období, v první polovině 70 let min.století, začala zde umisťovat obec některé své služby. Podle dohledaných pramenů byla pravá část adaptována a vytvořena zde nejprve zasklívací služba MNV, kde odborně vládl Václav Švehla a posléze přibyla i dřevařská dílna.

Levou část domu dostali přiděleni manželé **Jan a Anna Bigasovi**, kteří se tam v roce 1975 přestěhovali ze „svobodárny“ čp.36.

V pravé části pak postupně vznikl sklad pro potřeby Letního kina a cestovního ruchu pod vedením Josefa Šincla, dále prostor pro sklad potápěčského kroužku Svazarmu, který vedl Milan Kubec a místnost pro modelářský kroužek Svazarmu / Josef Šincl a Vladimír Vyšohlíd/. ZO Svazarmu začala budovat na čp. 10 pro své potřeby klubovnu, činnost Svazarmu tehdy byla skutečně bohatá, ale postupně slábla a tak místnost začali využívat členové SSM(Socialistický svaz mládeže).V pozdějším období využívala údajně klubovnu i místní hudební skupina Mrakomor.

Na nádvoří domu čp.10, stála jakási garáž, která byla využívána od roku 1981 jako sběrna odpadových surovin. Sběr měl na starosti Augustin Pajpach.

Podle údajů tehdejšího MNV byla v roce 1986 provedena generální oprava budovy v hodnotě 55 tisíc Kčs, v roce 1987 byla provedena oprava štítu ve směru k budově čp.9, dále oprava a výměna střešní krytiny, podlahy a oken.V roce 1988 byl opraven štít a komín v hodnotě 15 tis. Kčs.

Podle sdělení manželů Bigasových však v jejich obytné části prakticky žádné opravy provedeny nebyly, vše si prý opravovali sami.

V průběhu roku 1990 se začínají objevovat požadavky na možnosti podnikání. V souvislosti s tím začínají docházet žádosti o pronájem některých objektů – žádost na objekt č.10 k soukromému podnikání podala Marie Lavičková a to pro možnost zajišťovat rychlé občerstvení a k tomu provádět šití oděvů na zakázku.Na tentýž objekt podala žádost i Růžena

Pešková k provozování kadeřnictví. Nakonec byla vybrána a schválena žádost **p. Marie Lavičkové**. V průběhu tohoto období podali manželé Lávičkovi žádost o odkoupení domu.

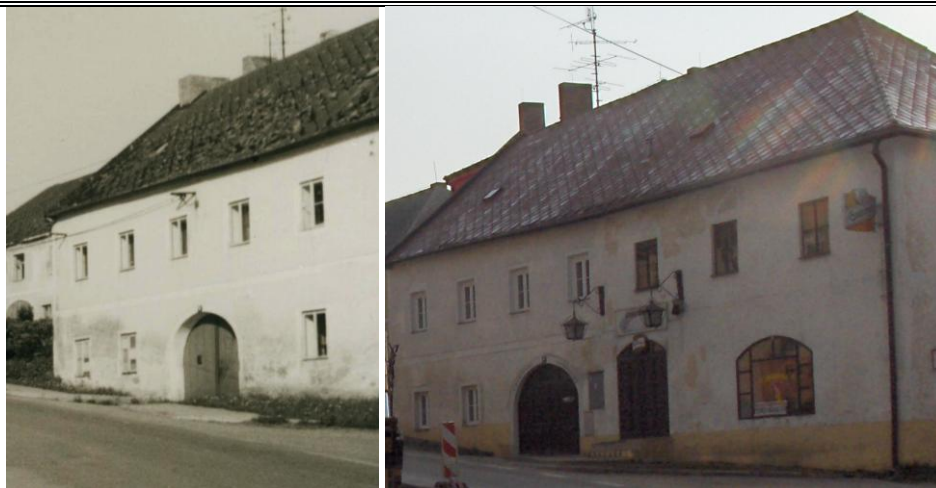
V červnu roku 1992 jim pak obec prodala celý objekt čp.10. Postupně zřídili v poschodí slušný prostor zajišťující pro návštěvníky několik druhů jídel a pití – pod názvem LILA Bar a současně i prostor pro penzion. V přízemí vznikl nejprve bufet, po něm i cukrárna, ale obojí se příliš neosvědčilo a tak byl prostor v dalším období pronajímán. Nejprve zde byla ubytovací kancelář jedné cestovky z Horní Plané, po ní firma Účetnictví Rest Neumannová - Eisenhammerová a v určitém krátkém období se zde umístila firma ABOSS České Budějovice se sortimentem: keramické obklady a dlažba - značkové elektrospotřebiče Rowenta a Solac – sportovní zbraně a lovecké potřeby – smaltované nádobí Sfinx – čerpací technika na studenou a teplou vodu, včetně kalových čerpadel – vybavení koupelen, sprchových baterií a sprchových stěn.

V té době zde byla stále v nájemním vztahu rodina Bigasova, zastupitelstvo obce řešilo problém jejich přemístění a rozhodlo prodat Bigasovým objekt čp.39, což bývala rybárna a uvažovalo se i o umístění policejní stanice. To bylo v roce 1996.

Lávičkovi podnikali v objektu až do roku 2004, a pro rok 2005 pronajali zařízení restaurace jistě Peškové, podnikatelce z Českých Budějovic.

V roce 2006 – 2007 měl objekt pronajít Otta Friedl, majitel vedlejšího nočního baru Rocky v čp.11. V roce 2008 byl pak objekt prázdný a v roce 2009 jej odkoupil Michal Polan, který je až dosud, spolu s Jaroslavem Polanem a Zdeňkou Polanovou, všichni z Plzně, vlastníkem domu čp.10.

Noví vlastníci objekt postupně předělali na penzion a dali vstupní části i nový vzhled.



Snímky : 1977 - 2007

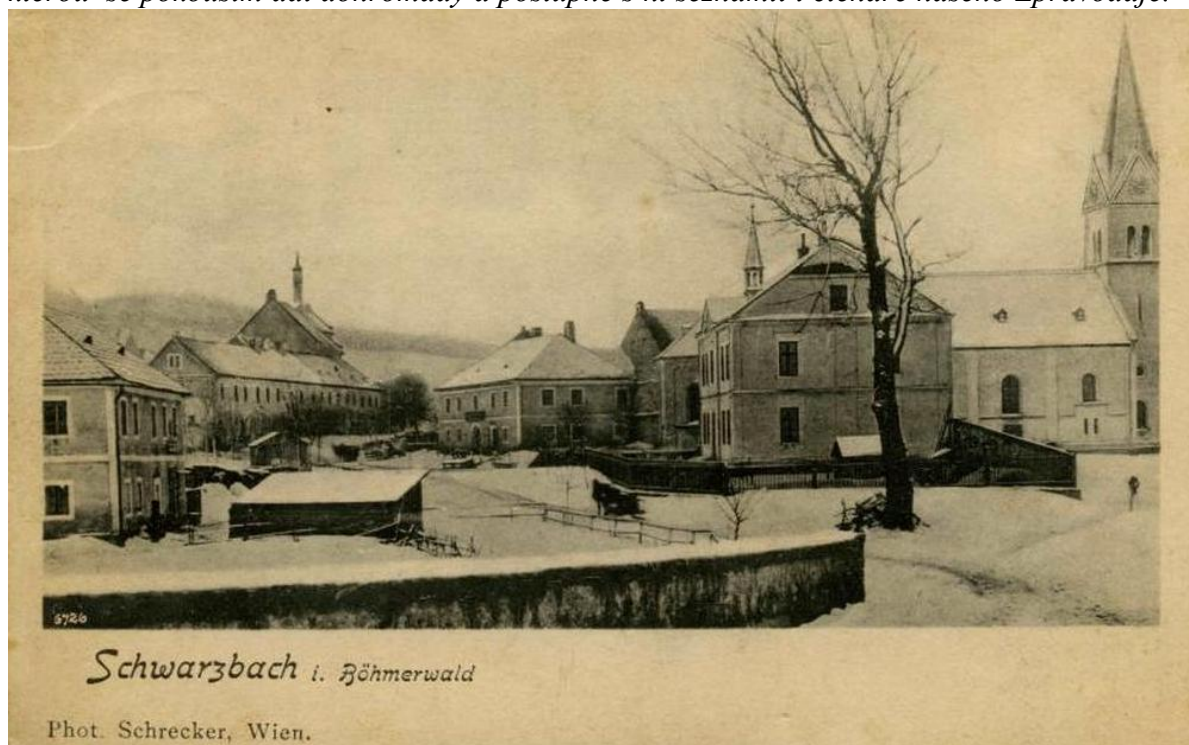
2008 - 2011 - 2014

DŮM Č.P. 30



JAK ŠLY DĚJINY KOLEM DOMU Č.P.30 – PŮVODNĚ FARA

V naší obci najdeme již jen několik domů, které nejenže něco pamatují, ale i jejich popisné číslo je již od samého počátku stále stejné. Některé tyto domy mají svou zajímavou historii, kterou se pokouším dát dohromady a postupně s ní seznámit i čtenáře našeho Zpravodaje.



Schwarzbach i. Böhmerwald

Phot. Schrecker, Wien.

Jeden z nejstarších objektů v naší obci, stojící přímo ve středu obce, původní fara římskokatolické církve, je na rozdíl od ostatních domů zajímavá tím, že zde známe přesné datum výstavby. Ta byla zahájena v roce 1794 a dokončena 25.října 1795.

Když byl v roce 1893 vybudován vodovod pro školu, byla o dva roky později povolena výstavba odbočky vodovodu pro faru. Uvádí se, že byla o síle slámového stébla a od roku 1926 byl vybírán poplatek 10 Kč za rok.

V roce 1903 byla fara nákladem 24 tis. korun přestavěna, když náklady hradil ze $\frac{3}{4}$ náboženský fond a z $\frac{1}{4}$ farnost Černá. Výstavba byla svěřena staviteli Franzovi Sossnerovi z Krumlova, který v létech 1901 – 1904 stavěl i zdejší kostel. Tehdy bylo faře přiděleno č.p.30.

Mezi původní starou farou a kostelem stávala kaplička, asi jako Anderlova kaplička, která stojí za obcí ve směru na Frymburk. Ta byla oplocena plotem z dřevěných latěk upevněných na dlouhých, do čtyřhranu otesaných kamenných sloupcích. Kaplička byla vyzdobena sochou sv.Jana Nepomuckého. Po výstavbě nové fary v roce 1903 byla kaplička zbourána a socha byla postavena mezi stromy na přední straně kostela naproti hostinci (tehdy u Scheiterbauera). Později byla přemístěna na vnější zeď hřbitova, na což si stěžoval kovářský mistr Johann Tschunko. Označil to jako nedůstojné umístění svého patrona, které ze svatého učinilo hlídače mrtvých a navrhl, aby byla socha sv.Jana Nepomuckého postavena na mostě v obci.

Další poznatky o faře jsou známy až po roce 1945. Tehdy zde sloužil mše první český farář P.Jan Prachař, s kterým na faře žili manželé Václav a Václava Lovětínských. Po domluvě se

nastěhovali do patra po německé rodině. Naproti nim nahoře byla jedna strana k dispozici kněžím. Jan Prachař v r.1949 emigroval a po něm se zde vystřídalo několik duchovních. Podle vyprávění manželů Lovětínských přišel po Prachařovi P. Motejl, dalším farářem byl Slovák P.Solnica, který zde byl poměrně dlouho.Po něm prý přišel P.Vrba, dalším byl P.Šmíd, po něm P.Noska a od 12.listopadu 1960 byla fara prázdná a nový farář P. Karel Prokop Švec již dojížděl z Frymburku. V té době dochází k mnoha stížnostem z řad občanů, že po zrušení fary a odstěhování faráře se s budovou stejně nic nedělá.

Na počátku šedesátých let byla budova fary adaptována a v roce 1962 sem přemístěna mateřská škola, která byla od roku 1949 v jedné třídě základní školy.Od r.1962 byla v budově umístěna i školní stravovna.Budova je však nadále majetkem církve a podle vyjádření představitele farního úřadu ve Frymburku, dojde prý v brzké době k znovuobsazení farářem, takže budovu budou požadovat vrátit. V budově je mateřská škola o kapacitě 30 míst, školní kuchyně a jídelna. Celkový počet dětí je však 50 – 60 míst, takže se zbylé děti dováží z okolních osad do školky v Hůrce a Horní Plané a později i do dětského útulku v Milné. Kuchyně odpovídá všem požadavkům, jídelna je však malá a žáci obědvají na tři směny.Ředitelkou MŠ je paní Věra Kopečková.



Budova Mateřské školy a školní jídelny
MŠ do r.1983 - původně fara

Mezi MNV Černá v Pošumaví a duchovní správou je uzavřena nájemní smlouva, která byla obnovena v roce 1972.Obec platí římskokatolické církvi plný nájem ve výši 26 tisíc Kčs ročně až do roku 1975, kdy byly amortizovány náklady vložené pronajimatelem.V období let 1971 – 1976 se do budovy při rekonstrukci investovalo 1 200 000 Kčs. V roce 1977 dostala budova novou fasádu.

Od 1.ledna 1984 se Mateřská škola stěhuje do nové budovy v prostoru za poštou, která je postavena v akci“Z“.

Do uvolněných prostor fary se v posledním čtvrtletí roku 1985 přestěhovala prodejna potravin, neboť samoobsluha v obci se rekonstruovala, jednak přístavbou a jednak rozšířením o dřívější skladovací prostory. Vedoucí prodejny je v tomto období Růžena Študlarová, prodavačkami Anna Augstenová, Marie Dubová a Jaroslava Schallenbergerová.

Na faře (bývalé MŠ) jsou však prostory stísněné, ale do zahájení rekreační sezony v r.1986 se počítá s přestěhováním do nové samoobsluhy.To se také stalo a nakupovat se tam začalo 7.7.1986.

Ještě v téže roce 1986 začíná přestavba a adaptace fary, v níž bude zřízena Lidová škola umění (LŠU) a jedna bytová jednotka 3 + 1 a garsonka pro vyučujícího, celkem v plánované hodnotě 1,5 mil. Kčs. Rekonstrukci a přestavbu provádí MNV Černá v Pošumaví ve spolupráci s MNV Frymburk, Hořice na Šumavě a MěNV Horní Planá. K 20.září 1987 jsou ukončeny omítky a štukování stěn, je dokončena kanalizace, hrubá elektroinstalace, vodoinstalace a odpad. Začalo se s nátěry oken a dveří, s obklady stěn na WC a koupelně. MěNV Horní Planá provedl vodoinstalaci a odpad, MNV Hořice poskytl malíře a natěrače. Jako brigádníci zde pracovali i učitelé a školští zaměstnanci a to z Černé 6 lidí, ze ZŠ Horní Planá 4 učitelé a ze ZŠ Hořice 7 učitelů. Celkem 350 hodin zde odpracovali příslušníci Pohraniční stráže Kyselov.Rekonstrukce objektu byla v roce 1987 dokončena.

Mezitím však zahájila již v roce 1986 svou činnost LŠU – hudební obor, kde byl zřízen přípravný ročník pro žáky 1.post.ročníku nejen z Černé, ale i z Hořic, Frymburka a Horní Plané. Děti bylo celkem 11 a vyučoval je učitel ZŠ v Černé Milan Strejce.

Pak se do obce a do objektu LŠU přistěhoval učitel hudby Petr Štefl, který vyučoval v r. 1988 a začátkem r. 1989 skončil.

LŠU – rekonstrukce fary – byla stavěna v akci „Z“ s cílem ušetřit 30% nákladů, ve skutečnosti se však prodělalo 140 tis. Kčs. Problémem bylo to, že v budově byl byt pro faráře, církevní úřady trvaly na jeho zachování, přestože tam nikdy žádný farář nebydlel. Místnost pro učitele hudby bylo tedy potřeba vybudovat jinde v budově.

V roce 1989, přesně na první jarní den, se do obce přistěhovali učitelé hudby Vladimír Rolčík a Nad'a Rolčíková, v bytě LŠU bydleli až do roku 1991, kdy se stěhovali do svého nově postaveného rodinného domku. V budově fary(MŠ) vyučovali hudbu až do konce roku 2002. Nejprve jako pobočka ZUŠ v Českém Krumlově, v září r.1996 se osamostatnili a začali fungovat jako soukromá hudební škola.



Již začátkem 90 tých let bylo vcelku jasno, že budova bude navrácena církvi zpět, což se stalo podle smlouvy v lednu roku 2003. Hudební škola manželů Rolčíkových se přestěhovala do prostor Základní školy.

V budově, která již patřila církvi, sice žádný duchovní nebydlel, ale byt byl pronajímán potřebným věřícím. Prostory bývalé třídy Hudební školy byly občas využívány k církevním setkáním farníků.

Objekt fary byl té době v havarijním stavu, církev žádné údržby neprováděla, ani se nevědělo, co vlastně s budovou bude, pouze hyzdila obec.

Začátkem roku 2008 byli zastupitelé informováni o tom, že římsko-katolická církev začíná prodávat nemovitosti. Starosta Jan Voldřich byl pověřen jednáním s církevními úřady o možnosti odprodeje fary obci. Jednání se táhlo téměř dva roky, nakonec byla církev nucena vrátit budovu zpět obci, nyní však již za nemalou finanční částku. Požadovala za budovu 1 864 000 Kč a směnu dvou pozemků. Zastupitelé pak rozhodli, že obec za tuto částku budovu fary odkoupí a tak se objekt čp.30 stal v prosinci r.2009 majetkem obce. Již tehdy se počítalo s tím, že dojde k rekonstrukci, čímž se podstatně vylepší vzhled tohoto místa uprostřed obce. Předběžně se počítalo s výstavbou bytů a sociálních služeb.

Během roku 2011 provedla obec vlastními silami celkovou asanaci a předrekonstrukční přípravu budovy, přičemž se zjistilo, že po dešti vniká do sklepa budovy voda, takže bylo nutno řešit zanesené potrubí směrem k ČOV i k penzionu SEN.

V roce 2012 tak začala jedna z důležitých staveb v obci nazvaná – „Fara – stavební úpravy a půdní vestavba“. Do výběrového řízení se přihlásilo celkem 23 firem, 11 z nich však dodalo všechny potřebné podklady a nakonec jako nejvhodnější byla vybrána firma EVEN, s.r.o. stavební společnost Praha 10 – Dubeč. Projektovou dokumentaci zhotovila firma Ing. Dagmar Turnhøferová, Český Krumlov. Stavba byla zahájena v květnu 2012, byly provedeny nové vodovodní a kanalizační přípojky, nová střecha, zateplení objektu, nová fasáda, veškeré vnitřní práce a nakonec i venkovní úpravy. Vše bylo ukončeno v listopadu r.2012. Celá rekonstrukce stavby stála 7 203 000 Kč, když obec využila osmimilionového úvěru od ČSOB.

Rekonstrukcí bývalé fary vznikly čtyři bytové jednotky a nové Informační centrum, což vše začalo fungovat v roce 2013. Informační centrum zahájilo činnost v květnu 2013, což bylo přesně u příležitosti 745 let od vzniku naší obce.

Co se týče bytů byl byt 3+1 přidělen rodině Václava Pocklana, byt 2+1 dostali Bandurovi (Michal a Anna), do druhého bytu 2+1 se nastěhovala Eva Jakešová a byt 1+1 dostala přidělen Marcela Bláhová.

Celková anabáze budovy čp.30 je u konce, nový objekt nyní, spolu s kostelem, zapadá velmi příznivě do konceptu a rázu naší obce.



Co je v Černé nového?

byla dokončena přestavba budovy bývalé fary. Kde na nové obyvatele čeká několik zajímavě řešených a prosvětlených bytových jednotek a nové informační centrum obce.



DŮM Č.P. 46



OBECNÍ DŮM - MNV - OBECNÍ ÚŘAD

JAK ŠLY DĚJINY KOLEM DOMU Č.P.30 – OBECNÍ DŮM

Dům číslo 46:

O b e c n í d ů m.

1907: byl postaven obcí nákladem 56 000 Korun.



Přípravné práce:

1905: - dne 30.listopadu na schůzi obecního zastupitelstva rozprava o stavbě obecního domu, byl přijat plán stavitele Bublíka z Krumlova, rozpočet nákladů na 32 600 korun v předrozpravě o pokrytí nákladů; zavedení pivního poplatku.

dne 5.prosince opatření pozemku, zakoupení luční parcely od p.Weisse naproti domu č.12 za 2 000 Korun, o výměře 300 čtverečních sáhů (1 čtvereční sáh = 3 5966 m² – p.p.); když nebude stačit, další lze přikoupit od W.Nadera čtvereční sáh po 6 korunách.

1906: - dne 18.ledna projednání povolení stavby v roce 1906 podle plánu a rozpočtu stavitele Bublíka ve výši 36 950 korun.

dne 4.března předání stavby obecního domu zednickému a tesařskému mistrovi Mayerovi z Horní Plané.

dne 16.března ukončení předání stavby zednickému a tesařskému mistrovi Fran-

zovi Mayerovi z Horní Plané.

1907: dne 17.srpna povolena stavba stáje a kolny u obecního domu podle náčrtu předloženého stavitelem Mayerem.

1909: dne 5.října vyúčtování stavby obecního domu – 44 213 Korun, bez nákladů na řemeslnické práce na hospodářské budově, oplocení zahrady a kanalizaci.

1910: dne 19.března závěrečné vyúčtování za stavbu obecního domu a hospodářské budovy: 56 226 korun 56 haléřů.

Do obecního domu byl také zaveden vodovod / 1907/, který byl napojen na společný vodovod za úhradu jedné dvacetiny tj. za 2 000 korun. V roce 1925 bylo do obecního domu zavedeno elektrické osvětlení nákladem 3 756 Kč.

Výstavba obecního domu byla provedena proto, aby mohly být opatřeny odpovídající byty pro lékaře a četnictvo.

Přidělení bytů:

30.4.1907: pro četnictvo v přízemí 2 pokoje, 1 kuchyň a příslušenství za roční nájem 260 korun.

28.10.1907: pro Dr.Freierslebena celé patro za roční nájem 500 korun.

21.2.1908: umístění ve dveřích číslo 18 – obecní kancelář; dveře č.7 – obecní vězení; dveře číslo 19 – obecní sluha.

20.4.1912: četnický strážmistr Klampfl v 1.patře 1 pokoj, 1 kuchyň, 1 spíž, ročně 160 korun.

12.4.1913: zvýšen roční nájem z četnického bytu na 280 korun.

25.4.1913: Dr.Böhmovi část 1.patry za roční nájem 300 korun.

6.9.1913: strážmistr Schönfelder dostal výpověď; nájem Dr.Böhmovi zvýšen na 380 korun.

30.11.1917: byt přidělený zaměstnanci dráhy Gebauerovi byl přidělen pošmistrovi Círhanovi.

22.5.1919: zvýšení nájmu četnictvu na 350 korun.

21.5.1924: zvýšení nájmu v důsledku zavedení elektrického osvětlení;četnictvu na 700 korun, Círhanovi na 900 korun.

6.2.1926: zvýšení nájmu četnictvu na 900 Kč, pošmistrovi Círhanovi na 1 100 Kč.

16.2.1929: dělení bytů v 1.patře: vrchní pošmistr Círhan 1 100 Kč; vrchní strážmistr Dražka 740 Kč.

17.10.1931: pronájem bytu v 1.patře po vrchním strážmistru Círhanovi učiteli Johannovi Wagnerovi za 1 100 Kč.

8.11.1931: další pronájem místnosti četnictvu za 2 000 Kč.

BUDOVA čp.46 - Historický majetek obce - OBECNÍ DŮM

1977 - Místní národní výbor.

OPRAVY A REKONSTRUKCE

Vzhledem k adaptaci stávajícího objektu se sídlo MNV přestěhovalo do turistické ubytovny. V této budově je rovněž provozovna kadeřnictví.

MNV vychází vstříc všem občanům, kteří se mohou se svými žádostmi a potřebami obrátit na pracovníky MNV denně od 7.30 hod. do 16.00 hodin.

KAREL STRNAD - Co jsem v obci stavěl / PAMĚTNÍCI – VÝTAH/

V Černé jsem se jako zedník podílel na výstavbě nové pošty, to bylo v roce 1972, dále jsem stavěl bytovky čp.100 a 101 a rovněž jsem pracoval **na budově Obecního úřadu.**

Tenkrát měla budova nahoře různé ornamenty, které se do tehdejší doby nehodily a se to muselo shodit dolů.

1986

Nová fasáda na budově spolu s adaptací kůlny – v hodnotě 120 tis.kč

1987

č.46 - oprava nástřiku, oprava obkladu vchodu, výměna podlah, přestavba kůlny na provoz MNV na zasklívání a dřevo

2003 - Obecní úřad dostal novou fasádu a před ním se vybuďovalo parkoviště

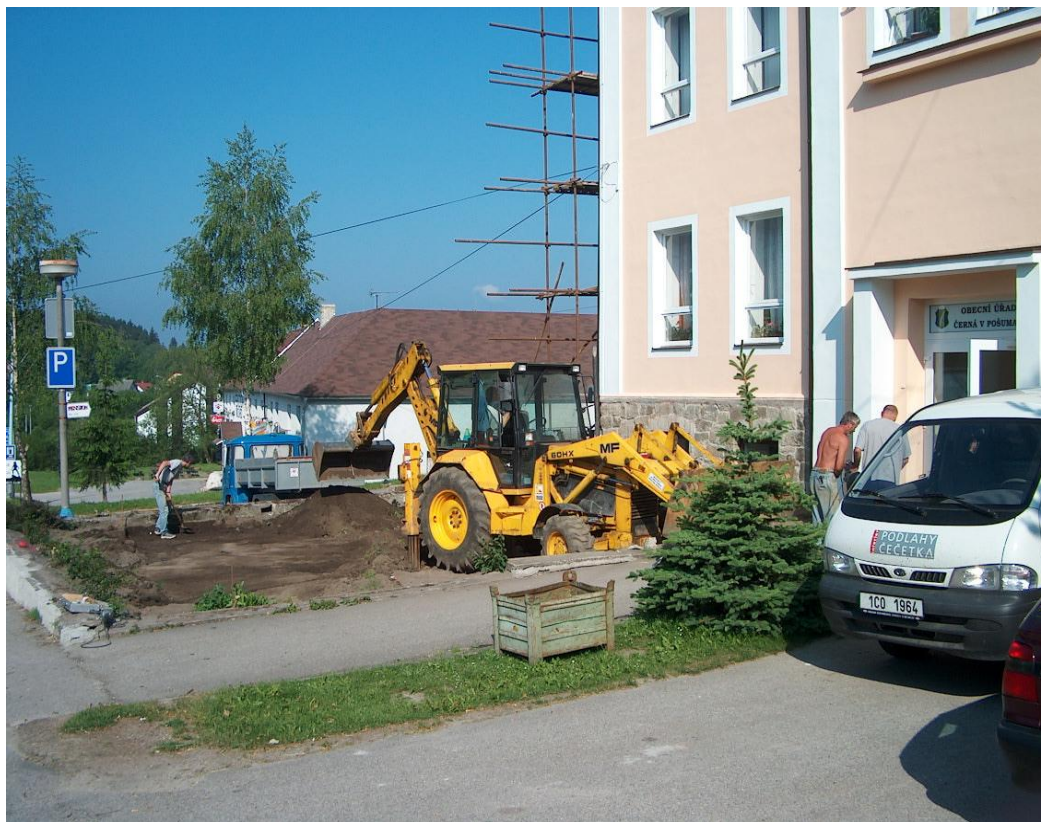
Spolková místnost.

Místnost v přízemí Obecního úřadu, dlouhá léta známá jako Obřadní síň, se nyní nazývá Spolková místnost. Počátkem roku se začala modernizovat, aby více odpovídala svému účelu. Provedla se výměna osvětlení, místnost se podle potřeby upravila, vymalovala, vyměnily se stoly a židle a dovybavila se dalším potřebným zařízením, např. přístrojem na občerstvení od Šumavského pramene.

Odborné práce prováděla firma Kohout Company s.r.o. Místnost, která bude sloužit pro potřeby nejenom zastupitelstva a komisí, ale zájmovým spolkům a prakticky všem občanům, je nyní příjemnější a dostatečně reprezentativní.

Obecní úřad.

Před budovou Obecního úřadu vzniklo nové parkoviště na místě, kde byly dlouhá léta zahrádky nájemníka budovy. V budově bydlí paní Anna Frischová, se zahrádkou se těžko loučila, ale vše se vyřešilo k vzájemné spokojenosti. Zelená část spolu se stromem na obrázku byla též odstraněna a celý prostor tvoří parkoviště. Před zahájením prací bylo mnoho námitek některých občanů kvůli ničení zeleně, ale dnes je vidět, že celý tento prostor vyniknul a vytvořilo se jedno z pěkných míst v obci.



2006 - Bankomat v obci.

V polovině července proběhlo místní šetření za účelem instalace bankomatu v naší obci. Již dávno předtím usiloval starosta a zastupitelstvo o to, aby v naší obci byl nějaký bankomat umístěn. Turisté mnohokrát projevili zájem a mnohdy bylo pro ně nepředstavitelné, že v celé lipenské oblasti jsou bankomaty jen v Horní Plané a Frymburku a i s těmi jsou problémy.

Když pak bylo dohodnuto s Komerční bankou, že by bankomat v naší obci umístila, hledalo se vhodné místo. Místa, která obec vybrala, nevyhovovala bance z hlediska prostoru.

Nakonec byla odsouhlasena varianta přístavby u budovy Obecního úřadu. Obec tedy na své náklady zajistila tuto přístavbu, včetně projektové dokumentace, přípojky elektrické energie a topení. Stavbu provedla firma Hrdlička z Horní Plané a to celkem v rychlém tempu.

Komerční banka zajistila datové linky, označení, instalaci a provoz a obci bude platit nájem ve výši 12 000 Kč za rok.

21. září 2006 byl pak bankomat uveden do provozu.

Protihluková opatření.

V souvislosti s výstavbou silnice byla v rámci protihlukových opatření vyměněna v červnu 2006 okna u těchto objektů v majetku obce Černá v Pošumaví:

Bytový dům č.9 - 12 plastových oken dodáno

Bytový dům č.17 - 13 plastových oken

Bytový dům č.19 - 16 plastových oken

Bytový dům č.21 - 25 plastových oken

Obecní úřad - 10 dřevěných oken - vše v celkové hodnotě 1 893 tis.Kč.

2015 - CELKOVÉ ZATEPLENÍ BUDOVY A VÝMĚNA STŘEŠNÍ KRYTINY – hodnota 2 mil.Kč/ příspěví dotacemi/ provádí Stavebna Nejedlý



Obecnímu domu v Černé nový kabát k narozeninám

Zastupitelé obce Černá v Pošumaví se dohodli, že letos pořídí budově Obecního domu hřejivé oblečení a slušivou pokrývku.

Vyčlenili k tomu požadovanou finanční částku a za přispění příslušného dotačního programu se stavba hned začátkem roku rozjela. Sídlo obecního úřadu to již potřebovalo a mimo to, lze zateplení budovy a výměnu střešní krytiny považovat za jakýsi dárek ke 110. výročí začátku výstavby budovy, již tehdy označené popisným číslem 46 a 100. výročí ukončení a předání stavby k užívání.

Připomeňme si nyní historii výstavby a dalšího průběhu tehdy i dosud potřebného obecního domu.

V listopadu 1905 proběhla na schůzi obecního zastupitelstva rozprava o potřebě výstavby obecního domu, neboť do té doby se úřadovalo většinou v bytě zvoleného rychtáře.

Tehdejší krumlovský stavitel Bublík předložil plán výstavby s rozpočtem nákladů 32 600 Korun, zastupitelé jej přijali a rozhodli navíc, v rámci pokrytí nákladů, o zavedení pivního poplatku.

Pozemek zakoupili 5. prosince od občana Weisse, byla to luční parcela o výměře 300 čtverečních sáhů celkem za 2000 Korun.

V lednu 1906 byl projednán plán a rozpočet celé stavby podle pana Bublíka ve výši 36 950 Korun. Dne 4. března pak byla stavba předána zednickému a tesařskému mistrovi Franzovi Mayerovi z Horní Plané. Ten po schválení ještě během roku 1907 vystavěl k budově, podle svého náčrtu, stáj a kolnu.

Dne 5. října 1909 proběhlo první vyúčtování stavby ve výši 44 213 Korun, v čemž nebyla ještě započítána řemeslnická práce na hospodářských budovách, oplocení zahrady a kanalizace.

Závěrečné vyúčtování za celou stavbu obecního domu i s příslušenstvím proběhlo 19. března 1910 a činilo přesně 56 226 Korun a 56 haléřů.

V době výstavby byl v roce 1907 zaveden do budovy vodovod, který byl napojen na společný vodovod za úhradu jedné dvacetiny, tj. 2000 Korun. Elektrické osvětlení bylo do budovy zavedeno až v roce 1925 nákladem 3 756 Korun.

Výstavbou obecního domu byla též vyřešena otázka bytů pro lékaře a četnictvo. Tehdejšímu Dr. Freierslebenu bylo pronajato celé patro za roční nájem 500 Korun. Četnictvo pak dostalo dva pokoje v přízemí, kuchyň a příslušenství za nájem 260 Korun ročně.

V ostatních místnostech byly umístěny: dveře č. 18 obecní kancelář; č. 19 obecní sluha a č.7 obecní vězení.

Doktoři i četniční strážmistři se postupem let měnili, byty bývaly přiděleny i dalším, např. zaměstnanci dráhy Gebauerovi, poštmistrovi Círhanovi, učiteli Johannu Wagnerovi. Zvyšovaly se i nájmy, četnictvo z původních 260 Korun v roce 1907 platilo v roce 1919 už 350 Korun, v roce 1926 to bylo 900 Kč a v roce 1931 již 2000 Kč.

Od roku 1931 až do konce války neexistují bohužel žádné záznamy o budově, stejně tak po roce 1945. Budova však jistojistě sloužila i v tomto období svému původnímu účelu.

Až do roku 1990 zde sídlil Místní národní výbor, po něm Obecní úřad. Byla zde až do sedmdesátých let rovněž stanice Veřejné bezpečnosti.

Během dalšího období byla provedena rekonstrukce vnitřku, vznikla obřadní síň a prostory pro další zaměstnance, včetně úseku služeb MNV. Vznikly i archivní a skladové prostory, změnil se systém vytápění, jedna bytová jednotka však od padesátých let zůstávala vždy pro tajemníka MNV a jeho rodinu.

Největší rekonstrukce byla provedena v roce 1977, kdy se na určitou dobu přestěhoval celý MNV do turistické ubytovny. Nová fasáda Obecního domu byla pak provedena i v letech 1986 a 2003.

V souvislosti s výstavbou nové silnice bylo upraveno i okolí budovy, nové parkoviště, v rámci protihlukového opatření bylo vyměněno 10 dřevěných oken a 21. září 2006 uveden do provozu bankomat.

Českokrumlovský deník, ing. Záhora František, 2. Květen 2015

ZATEPLENÍ OBECNÍHO ÚŘADU / Zápis do obecní kroniky za rok 2015/

Před koncem loňského roku, dne 29.12.2014 byla podepsána Smlouva o dílo s vítězem výběrového řízení –firmou Stavebna Václav Nejedlý, s.r.o. Český Krumlov na akci ZATEPLENÍ OBJEKTU OBECNÍ ÚŘAD Č.P.46 NA PARC.Č. 95.

Projekt na zateplení zpracovala firma VYKOS CZ, s.r.o. České Budějovice. Hned od počátku roku, jakmile to počasí dovolilo, začala firma s pracemi, jejichž termín ukončení byl stanoven na 30.červenec 2015.Obecní zastupitelstvo schválilo provedení akce zateplení, vyčlenilo potřebnou finanční částku a za pomoci dotací z Operačního programu Životního prostředí se akce realizovala. Smluvní cena byla stanovena na 2 260 tis. Kč.

Největší položky tvořila nová střecha z betonových drážkových tašek a její zateplení, dále zateplení stropu nad suterénem a celý obvodový plášť. Zpočátku trvalo chvíli než byla postavena truhlářská konstrukce, prováděly se tesařské a klempířské práce, nátěry proti impregnaci, malby stropů a rovněž i úpravy terénu.

Po ukončení akce zateplení vyšla celková cena na 2 632 463 Kč a z toho činila dotace ze státního rozpočtu celkem 1 745 725 Kč a dotace od Jihočeského kraje byla ve výši 102 690 Kč.

Obecní úřad dostal „nový kabát a novou pokrývku hlavy“ dá se říci k narozeninám. Tento rok to bylo totiž 110 let od začátku výstavby obecního domu a 100 let od ukončení výstavby a předání do užívání.

VÝSTAVBA PLOTU A OPRAVA ZDI PŘED OBECNÍM ÚŘADEM

Na jiném místě tohoto zápisu je uvedena akce Zateplení Obecního úřadu. Po jejím skončení byla potřeba opravit zeď před zahradou a parkovištěm a současně vyměnit i dlouholetý plot.



Před zdí bylo vybudováno parkoviště pro osobní auta a tak zídka nevydržela „občasné řídičské umění“ parkujících a rovněž plotové dílce nahlodal zub času (**viz obrázek**)

Obec tedy rozhodla, že se plot vymění a zídka opraví a obloží přírodním kamenem.Stavbu provedla firma KOMI CB, s.r.o. České Budějovice, která se specializuje, mimo jiné, na rekonstrukce a opravy objektů.



Výstavba probíhala v červenci a srpnu a obec zaplatila kolem 250 000 Kč.