



DĚTI Z HASIČSKÉHO KROUŽKU
vyrazily do přírody



Z OBSAHU

Společenská rubrika*strana 4***Z činnosti hasičského kroužku***strana 4***Svoz bioodpadu***strana 4***Vítání nových občanů***strana 5***Vytápíte peletami?****Pouze norma nestačí.***strana 6***Program FČASu***strana 7***Hřbitovní kaple sv. Kříže***strana 8***Stručně z Dolní Vltavice***strana 8***Zajímavosti z kroniky***strana 9***Jednoduchá doplňovačka***strana 11*

Usnesení

**Výpis z 21. zasedání zastupitelstva
Obce Černá v Pošumaví ze dne 26. 10. 2020****Zastupitelstvo obce:**

1. Bere na vědomí rozpočtové opatření č. 8. Příjmy 145 729,- Kč, výdaje 145 729,- Kč, financování 0,- Kč. (příloha)
2. Schvaluje smlouvu o bezúplatném převodu vlastnického práva k nemovité věci č. 201/20/-UZSVM/C9585/2020-MS pozemek p. č. 1739/3 v k. ú. Horní Planá od Úřadu pro zastupování státu ve věcech majetkových se sídlem Praha 2, IČ 69797111.
3. Schvaluje smlouvu o smlouvě budoucí o zřízení služebnosti č. PVL – 1781/2020/SML/402425 na pozemky p. č. 1508/1 a č. 1508/34 v k. ú. Černá v Pošumaví od Povodí Vltavy, s. p. se sídlem Praha 5, IČ 70889953. Pro stavbu „Cyklostezka CS1 podél jezera, Černá v Pošumaví – veřejné osvětlení“.
4. Schvaluje smlouvu o zřízení služebnosti na pozemky p. č. 1501/2 a č. 1499/1 ve vlastnictví Jihočeského kraje. Smlouva se uzavírá prostřednictvím Správy a údržby silnic JK, se sídlem České Budějovice, IČ 70971641. Obec Černá v Pošumaví umístila do pozemků sjezdy.
5. Schvaluje nájemní smlouvu s firmou KAMENOLOMY ČR s.r.o., se sídlem Ostrava, IČ 49452011, na pozemky k provádění hornické činnosti a prováděné hornickým způsobem v kamenolomu Bližná. Smlouva se uzavírá na dobu určitou od 1. 1. 2021 do 31. 12. 2030. Nájemné stanovené 10,- Kč/m² bude automaticky valorizováno.
6. Smlouvu o zřízení věcného břemene č.: CB – 014330 013146/001 na část pozemku p. č. 557/1 v k. ú. Černá v Pošumaví. Pro stavbu s názvem „Dolní Vltavice, VZS ČČK – NN“, pro E.ON Distribuce, a.s. IČ 280 85 400 za úplat.
7. Smlouvu o smlouvě budoucí o zřízení věcného břemene na část pozemku p. č. 505/61 v k. ú. Černá v Pošumaví - Radslav. Pro stavbu s názvem „Radslav 118 NN “ pro E.ON Distribuce a.s., IČ 280 85 400 za úplat.
8. Smlouvu o smlouvě budoucí o zřízení věcného břemene služebnosti inženýrské sítě – kanalizace, na základě



kteří se společnost AP Immo s.r.o. jakožto vlastníci služebních pozemků parc. č. 49/1, 49/6 v k. ú. Černá v Pošumaví (tj. budoucí povinná), kteréžto části budou dotčeny přeložkou stávajícího kanalizačního řádu v rámci realizace akce: RYBÁŘSKÁ REZIDENCE.

9. Prodej pozemku parc. č. 455/22 o výměře 392 m² v k. ú. Černá v Pošumaví - Radslav za cenu 3 065,- Kč/m² a náklady s prodejem spojené manželům Pouzarovým.
10. Schvaluje přidělení bytů v domě č. p. 201 na par. č. 57/1 v k. ú. Černá v Pošumaví byt č. 1. manželům Novákovým, byt č. 2. paní Pajpachové, byt č. 3 paní Růžičkové, byt č. 4 paní Provodové a panu Dubovi, byt č. 5 manželům Harazinovým.
11. Schvaluje finanční dar pro DOMOV DŮCHODCŮ HORNÍ PLANÁ ve výši 20.000,- Kč.
12. Schvaluje finanční dar pro Hospic sv. Jana N. Neumana Prachatice ve výši 8.000,- Kč.
13. Poskytnutí jednorázové dotace ve výši 10 000,- Kč z rozpočtu obce Černá v Pošumaví, která nemá charakter veřejné podpory, pro Smíšený pěvecký sbor MUSICA VIVA, z. s. IČ 27026507. Dotace bude použita na činnost sboru.
14. Schvaluje podání žádostí o dotaci v programu Podpora a rozvoj regionů, podprogram Podpora obnovy a rozvoje venkova vyhlášený Ministerstvem pro místní rozvoj ČR.
15. Schvaluje podání žádostí o dotaci z Programu obnovy venkova JK. Výměna světelného osvětlení za LED svítidla v obci Černá v Pošumaví a úroků z úvěrů pro předfinancování dotace.
16. Zveřejnění záměru prodat část pozemku parc. č. 11/11 a č. 10.
17. Zveřejnění záměru prodat část pozemku parc. č. 450/113.

Památka zesnulých – Dušičky

Vzpomínka na naše zemřelé spoluobčany

2. listopad je den, kdy vzpomínáme na všechny naše zemřelé, navštívíme jejich hroby, rozsvítíme svíčku, položíme květiny, upravíme prostor. Letos, vzhledem k pandemii covid-19, bude zřejmě situace poněkud jiná. Připomeňme si tedy všechny naše zemřelé spoluobčany v této krátké vzpomínce.

Za dobu mého kronikaření (od 1. 1. 1977) až do současné doby zemřelo v naší obci 321 občanů. Sám na velkou řadu z nich vzpomínám, s mnohými jsem pracoval, potkávali jsme se na různých akcích, prožívali společně svůj život.

Vzpomeňte ! Čest jejich památce!

frza



Blahopřejeme

V listopadu svá výročí
oslaví

*paní Marie Kročáková,
paní Mária Pajpachová,
paní Zdeňka Pivcová,
paní Marie Hovorková,
paní Mária Lukešová,
paní Jana Čermáková,
pan Zdeněk Zlámal a
pan Václav Kříž.*



Všem jubilantům přejeme
vše nejlepší, hodně štěstí,
zdraví a pohody v osobním
životě.

Za SPOZ Věra Daňová

Hasičský kroužek

S příchodem nového školního roku začal i hasičský kroužek pro naše malé hasiče. Vzhledem k epidemiologické situaci v zemi byla všechna podzimní soutěžní klání zrušena. Takže na první naší schůzce jsme se s dětmi vydali do lesa, kde jsme během procházky probrali zásady bezpečnosti a jak se zachovat při úrazu nebo jiné mimořádné situaci.



Při druhém setkání jsme s dětmi upekli lívance. Co si děti uvařily, tak si snědly 😊. I tady jsme při vaření probírali, co dělat a jak se zachovat, když doma začne hořet nebo se někdo zraní.



Bioodpad

Odvoz

5. 11. a 3. 12. 2020



Vítání nových občánek

Dne 10. října 2020 proběhlo vítání nových občánek Černé v Pošumaví. Slavnostně byly přivítány tyto děti:

1. Josefína Černá
2. Mikuláš Urban
3. Lucie Pajpachová
4. Valentýna Vrbová
5. Anna Marie Novotná



Vytápíte peletami?

Norma nestačí, požadujte certifikaci

S nadcházející zimní sezónou je opět aktuální otázka vytápění. Stále větší oblibě českých domácností se těší dřevní pelety. S poptávkou roste i nabídka a pelety nabízí celá řada výrobců. Spotřebitel by měl být ovšem při koupi pelet ostražitý a vědět, že norma ČSN EN ISO 17 225-2 je pro výrobce pouze technickým doporučením a není právně závazná. Osvědčení o kvalitě je navíc vydáno pouze na základě vzorku, který výrobce na počátku výroby dodá do laboratoře.

Rozhodujícím ukazatelem kvality pelet je mezinárodní certifikace ENplus®, kterou v současné době vyžaduje značná část výrobců

peletových spalovacích zdrojů. V tomto případě certifikační orgán kontroluje celý proces – od kvality vstupní suroviny přes výrobu, skladování, manipulaci, obchodní procesy a periodicky 1x ročně kontrolu kvality pelet. Certifikované pelety jsou na obalu řádně označeny logem certifikace, třídou kvality a číslem licence. Pokud jsou pelety volně ložené, je tato certifikace uvedena v dodacím listu. Zatímco tuzemská výroba se z 96 % může pochlubit certifikací s nejvyšší jakostí A1, ze zahraničních výrobců má certifikaci ENplus® jen 77 %. Nekvalitní pelety mohou poškodit kotel, snížit jeho životnost a mít negativní dopad na životní prostředí. Nákup levných pelet proto nemusí být ve finále

tím nejlepším a nejlevnějším řešením.

Pokud si nejste jisti, čím se při volbě vhodného zdroje vytápění pro váš dům nebo výběru kvalitního paliva řídit, využijte bezplatnou a komerčně nezávislou poradnu!

Na bezplatnou konzultaci (na téma vytápění, zateplení a rekonstrukce domů, dotace pro energeticky úsporná opatření apod.) se do Energy Centre České Budějovice (ECČB) můžete objednat na:

tel. číslo 387 312 580 nebo **emailem na eccb@eccb.cz**, **bezplatná linka** (záznamník): **800 38 38 38**.

Činnost Energy Centre České Budějovice je spolufinancována z rozpočtu Jihočeského kraje.

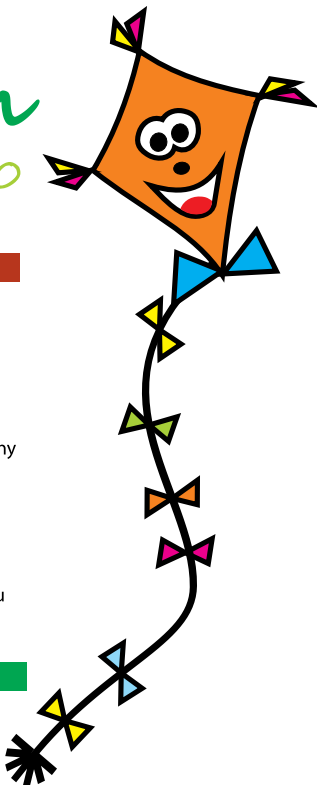


ECČB





Frymburk č.p. 23
Program
na listopad 2020



PROGRAM PRO DĚTI

DĚTSKÝ KLUBÍK / 20 Kč / úterý 9:30 – 11:30

Témata: 10. 11. Zábavné tanečky
17. 11. Pohybové hry s děťátky
24. 11. Zpíváme pro radost

DĚTSKÉ TVOŘENÍ / 20 Kč / čtvrtek od 9:30 – 11:30

Témata: 5. 11. Listopadové tvoření 19. 11. Tvoření s kaštaný
12. 11. Kreslení na kamínky 26. 11. Kouzlení s listy

DĚTSKÝ BAZÁREK / čtvrtek od 17:30 – 18:30

Přijímáme oblečení a sportovní vybavení na zima.
Více informací + možnost otevření bazárku získáte na telefonu
603 141 018 - Iveta Jandová.

POHYBOVÉ AKTIVITY

STOLNÍ TENIS / 20 Kč

dle domluvy na tel.: 603 478 117

KUNDALINI JÓGA / 200 Kč (permanenka 1 600 Kč / 10 lekcí)

každé úterý od 17:30 – od 19:00
Více informací na FCB FČASU.

SEMINÁŘ ČCHI – KUNG / 380 Kč

pátek 13. 11 od 17:30 – do 20:00 / lektorka Andrea Freiová
Více info na FCB a www.fcas.cz. Rezervace na tel.: 605 582 571 nebo andrea.frei@email.cz.

WORKSHOPY - SEMINÁŘE

ŠIJEME Z KŮŽE – výroba kožené peněženky / 380 Kč

pátek 20. 11 a 27. 11. od 18:00 do 20:30
S Veronikou Račákovou, rezervace míst na telefonu 776 254 700.
Omezená kapacita kurzu je 5 lidí, více info na FCB.

PŘIPRAVUJEME NA PROSINEC

5. 12. 2020 FRYMBURSKÉ PEKLO – bezkontaktní průvod čertovské bandy, let anděla z kostelní věže
a průvod Mikuláše s anděly



**PROGRAM SE BUDE ODVÍJET PODLE AKTUÁLNÍ
EPIDEMIOLOGICKÉ SITUACE!**

Hřbitovní kaple sv. Kříže v Dolní Vltavici

Jako připomínka k svátku Dušiček – Památce zesnulých – z webu Zničené kostely

Kaple byla postavena v letech 1896–1897 nákladem Franze Festla z Kyselova, sloužila zároveň jako hrobka Festlovy rodiny. Na stavbě kaple se podíleli zednický mistr Schmied z Aigenu, tesař Hofer z Dolní Vltavice a truhlář téhož příjmení ze Světlíku, kovář Johann Haas z Dolní Vltavice, umělecký sklář Johann Hüttl z Lince, zámečnický mistr Hofer z Dolní Vltavice, kameník Pecht-wanger z hornorakouské obce Neufelden, umělecký zámečník Anton Mittermaier z Ottensheimu v okrese Urfahr, odkud byl i sochař Josef Kepplinger.

Podezdívka stavby byla pořízena z pestřícké žuly, kameny zdiva byly dodány z cihelny nedalekých dolů na tuhu. Sedlová střecha kaple byla pokryta drážkovými taškami a věž spolu s částí

vnějších zdí pak pobita břidlicí. Podlaha vnitřku byla z mramorových desek a tvořila černobílý šachovnicový vzor. Na každé ze dvou delších stěn kaple bylo po jednom okně s olovnatým sklem se zpodoběním Svatého Ducha, na čelních stěnách po jednom větracím okně a ve věži čtyři zvukové otvory. Oltář kaple od Kepplingera měl sochy Krista na kříži s Marií a Janem Evangelistou pod ním stojícími, čtyři svícny a kánonové tabule. Hřbitovní zvon se jménem Františka Xaverského (křesťanského patrona Festlova) odlil linecký zvonář Gigg a vysvěcen byl už 23. června 1896 u příležitosti biskupské vize-tace samotným budějovickým biskupem Martinem Říhou. Za první světové války byl zvon z věže kaple odvezen k roztavení, náhradní

zvon ze schwarzenberských tuhových dolů se zachoval až do odsunu původních obyvatel v roce 1946.

Když byl jednotkou SS vyhozen 6. května 1945 do povětří dolnovltavický most přes řeku Vltavu, odnesla to i okna hřbitovní kaple. Kovová část mostní konstrukce přeletěla ves a prorazila na jižní straně kaple hřbitovní zeď. Za následného ostřelování Dolní Vltavice Američany byla poškozena střecha i věž kaple, která byla ovšem po skončení války rychle uvedena do pořádku. Poslední německou zádušní mši sloužil v kapli farář Adrian Raab na Dušičky 2. 11. 1945.

V roce 1957 došlo k exhumaci ostatků v kapli i na hřbitově a v roce 1958 byla kaple zbořena.

frza

Stručně z Dolní Vltavice

Podle Romana Podholy – Podnikatel /2008

Za I. republiky žilo v Dolní Vltavici kolem 500 Němců v 60 domech. Pohostinství zde tehdy vedly rodiny Muga-ruer, Stifter a Maier. Začátek konce městečka Dolní

Vltavice přišel po II. světové válce, kdy jej museli opustit téměř všichni němečtí obyvatelé. Jejich místa pak zaujali noví osídlenci, včetně Slováků z rumunské obce

Valea Ungurului, ale ani ti zde dlouho nepobyli. Od počátku 50. let byla totiž Dolní Vltavice stěhována znovu, neboť musela ustoupit Lipenskému jezeru.

Současně započal i likvidační proces objektů, spolu s přípravami na uvolnění zátopového území.

Zpočátku se proslychalo, že zůstane ušetřen alespoň památkově chráněný kostel, ale vše nakonec dopadlo jinak.

Dle smlouvy z 31. 1. 1959 odkoupilo „Ředitelství pro vodní dílo Lipno“ kostel s ohradní zdí, farou a márnicí za odhadní cenu 89 957 Kčs a brzy nato zmizelo celé městské jádro i s mostem pod hladinou. Kostel byl pak ještě odstřelen, neboť jeho

věž vyčnívala při nízkém stavu vody z jezera. Pár cených předmětů z kostelního mobiliáře se podařilo zachránit.

Gotickou bustu svěťice z konce 14. století získala Alšova jihočeská galerie v Hluboké nad Vltavou, jiné sochy jsou snad umístěny v kapli poutního kostela ve Lhotě u Svaté Anny na Strakonicku, varhany převzal kostel ve Vlachově Březí a pár věcí je uloženo v muzeu v Českém Krumlově. Zvon ze zatopeného kostela byl sejmut a převezen do Sušice,

kde byl umístěn na věž kostela, kde původní zvony podlehly válečným rekvizicím.

Od nastolení samosprávy v polovině 19. století byla politická obec Dolní Vltavice v letech 1855–1949 součástí soudního okresu Horní Pla-á, v rozmezí let 1949–2002 patřila k okresu Český Krumlov a dnes je součástí obce Černá v Pošumaví.

Dolní Vltavici dnes tvoří převážně rekreační objekty.

frza

Vybírám zajímavosti z kroniky

Takový malý seriál – každý měsíc vyberu něco z toho, co jsem napsal do kroniky.

Tentokrát je to z roku 1983 – volně podle okresních novin Jiskra.

Větrná bouře se nečekaně přehnala nad územím naší obce dne 1. srpna 1983 kolem 20.15 hodin.

Dva sportovní rybáři z Horní Plané byli v té době na rybolovu s loďkou a dvoumetrové vlny je doslova smetly z loďky. Zachytili se bójky a čekali téměř čtyři hodiny. Kolem 22 hodiny vítr ustal, a tak začali volat o pomoc. Asi po dvaceti minutách spatřili světelný signál, který se pravidelně opakoval až do příjezdu příslušníků VB.

Předtím však zaslechl volání o pomoc jeden občan a nejbližší cestou běžel do osady Bližná. Zde z prodejny Jednoty telefonicky uvědomil okresek VB v Horní Plané, kde měl službu poručík Sládek. Pak už se příslušníci VB rozjíždí do osady Radslav.

Okamžitě přichází nápad použít převoznický prám. Nikdo nemyslí na to, že je to bez povolení, mimo jízdni řád. Převoznický prám má však jediný naději v mohutných vlnách vydržet. A tak za chvíli již převozník Otto Šoka s pomocníkem Jarosla-

vem Cirhanem vědí, co je čeka. Nakládají na prám Žiguli VB, který světlomety pátrá po hladině a vysílačkou obstarává spojení s pravým břehem, kde jsou příslušníci Pohraniční stráže.

Pouze minuty chyběly do půlnoci, když byli trosečníci šťastně nalezeni. S největším vypětím svých sil, vydrželi se držet červené bójky téměř čtyři hodiny. Zachránilo je jen to, že voda po dlouhotrvajících vedrech byla teplá.

frza

Každý bobek má své místo.



Jeden v klobouku, druhý v koši.

Uklízejte po svém psovi!



Děkujeme!

Jednoduchá doplňovačka s kouskem historie

Na pořadu je tentokrát osada **Dolní Vitavice**, historicky však významná obec, které byl udělen již v roce 1505 titul městyse. Bylo zde i bohaté cechovní zřízení, vlastní městský erb, v širokém okolí známý kostel, kam se sjížděli na bohoslužby lidé, zejména zemědělci, i z velkých dálek. Bylo tomu tak proto, že byl zasvěcen sv. Leonardovi, který se stal patronem zemědělců a chovatelů.

Na místním hřbitově visel v kapli . . . **TAJENKA . . .** jménem Františka Xaverského, který odlil linecký zvonář Gigg a vysvěcen byl už 23. června 1896 u příležitosti biskupské vizitace samotným budějovickým biskupem Martinem Říhou. Za první světové války byl zvon z věže kaple odvezen k roztavení, náhradní zvon ze schwarzenberských tuhových dolů se zachoval až do odsunu původních obyvatel v roce 1946.

1 2 3 4 5 6 7 8 9 10 11 12 13

O	S	A	D	A	V	L	T	A	V	I	C	E

LEGENDA:

1 – přibližné určení výsledku; **2** – almara; **3** – kniha pro uložení fotek /nebo jiných sbírek/; **4** – pití, nápoj /z angličtiny/; **5** – křestní jméno spisovatele Staška; **6** – přirozená schopnost k různým činnostem; **7** – opak praváka; **8** – bílý sport; **9** – organické sloučeniny od amoniaku; **10** – kočí; **11** – slitina železa a niklu; **12** – součást objektivu fotoaparátu; **13** – vykastovaný muž v harému.

NÁPOVĚDA: amíny; invar.



Vaše příspěvky můžete posílat elektronickou poštou na adresu zpravodajcerna@email.cz,
nebo je předat v písemné podobě na Obecním úřadě v Černé v Pošumaví.
Uzávěrka dalšího čísla zpravodaje bude 25. listopadu 2020.

Vydává Obec Černá v Pošumaví, IČO: 00 245 828, evidenční číslo MK ČR E 13487,
neprodejně, Česká republika, Jihočeský kraj, okres Český Krumlov
Sazba a tisk: TISKÁRNA ČERNÝ s.r.o., Černá v Pošumaví, www.tiskarna-cerny.eu