

Význam nabídky adrenalinových aktivit pro rozvoj cestovního ruchu v destinaci Lipensko

Bakalářská práce

Martina Šmíkmátorová

Vysoká škola hotelová v Praze 8, spol. s r.o.

katedra cestovního ruchu

Studijní obor: Management destinace cestovního ruchu

Vedoucí bakalářské práce: Mgr. Věra Fišerová

Datum odevzdání bakalářské práce: 2014-04-23

Datum obhajoby bakalářské práce:

E-mail: martina.smikmatorova@seznam.cz

Praha 2014

Bachelor's Dissertation

**The importance of the offer of adrenaline activities intended for
development of tourism in the destination Lipensko**

Martina Šmikmátorová

The Institute of Hospitality Management in Prague 8, Ltd.

Department of Travel and Tourism Studies

Major: Destination Management in the Travel and Tourism Industry

Thesis Advisor: Mgr. Věra Fišerová

Date of Submission: 2014-04-23

Date of Thesis Defense:

E-mail: martina.smikmatorova@seznam.cz

Prague 2014

Čestné prohlášení

P r o h l a š u j i,

že jsem bakalářskou práci na téma Význam nabídky adrenalinových aktivit pro rozvoj cestovního ruchu v destinaci Lipensko zpracovala samostatně a veškerou použitou literaturu a další podkladové materiály, které jsem použila, uvádím v seznamu použitých zdrojů a že svázaná a elektronická podoba práce je shodná.

V souladu s § 47b zákona č. 552/2005 Sb., o vysokých školách v platném znění souhlasím se zveřejněním své bakalářské práce, a to v nezkrácené formě, v elektronické podobě ve veřejně přístupné databázi Vysoké školy hotelové v Praze 8, spol. s r. o.

.....

Martina Šmíkmátorová

V Praze dne 23.04.2014

Chtěla bych tímto velmi poděkovat Mgr. Věře Fišerové, vedoucí mé bakalářské práce za cenné rady a připomínky, ochotu a trpělivost. Též touto cestou děkuji Ing. Jitce Fatkové, jednatelce společnosti Lipensko, za osobní konzultace. Rovněž děkuji své kolegyni v zaměstnání Petře Hlaváčkové za trpělivost a pracovní nasazení po dobu mého studia.

Abstrakt

ŠMIKMÁTOROVÁ, Martina. Význam nabídky adrenalinových aktivit pro rozvoj cestovního ruchu v destinaci Lipensko. [Bakalářská práce] Vysoká škola hotelová. Praha: 2014. 64 s.

Cílem této bakalářské práce je zhodnotit význam nabídky adrenalinových aktivit pro rozvoj cestovního ruchu na Lipensku. Dílčím cílem bylo porovnání nabídky těchto aktivit ve dvou zvolených obcích, konkrétně v Lipně nad Vltavou a v Černé v Pošumaví.

V teoretické části práce jsou vymezeny pojmy vztahující se k dané problematice, jako je volný čas, formy cestovního ruchu, adrenalinový cestovní ruch. Dále je zmíněno využití adrenalinových aktivit v rámci teambuildingu firem.

Zvoleným prostředkem k dosažení vymezeného cíle je komparativní analýza. Formou dotazníkového šetření byl zjišťován zájem o adrenalinové aktivity ze strany návštěvníků Lipenska a jejich spokojenost se současnou nabídkou. Záměrně byly vybrány obce Lipno nad Vltavou s již rozvinutou nabídkou těchto aktivit a Černá v Pošumaví, jako obec s omezenou nabídkou adrenalinových aktivit. Tato oblast je využívána návštěvníky spíše k relaxaci. Ke srovnání byla použita metoda komparace a deskripce.

Návrhová část se zabývá možnostmi dalšího rozšíření nabídky adrenalinových aktivit, zejména v obci Černá v Pošumaví a jejím okolí. Toto rozšíření by vedlo ke zvýšení konkurenceschopnosti tamních ubytovacích zařízení. Závěrem lze konstatovat, že v Lipně nad Vltavou vnímají návštěvníci nabídku v letní sezóně jako dostatečnou, pro zimní sezonu by ji kvitovali pestřejší. V Černé v Pošumaví by návštěvníci rozšíření uvítali, nicméně není pro ně problém, za „adrenalinem“ dojet několik kilometrů dále.

Klíčová slova: adrenalinové aktivity, Černá v Pošumaví, dotazníkové šetření, Lipensko, teambuilding, volný čas

Abstract

ŠMIKMÁTOROVÁ, Martina. The importance of the offer of adrenaline activities intended for development of tourism in the destination Lipensko. [Bachelor's dissertation] The Institute of Hospitality Management in Prague 8, Ltd. Prague: 2014. 64 p.

The aim of the bachelor's thesis is to assess the significance of the adrenaline activities offer for the tourist industry development in the region of Lipno. A partial goal of the work was to compare the offers of these activities in two different municipalities, particularly in the villages of Lipno nad Vltavou and Černá v Pošumaví.

The theoretical section defines terms related to the given topic, such as leisure time, forms of the tourist industry, adrenaline tourism etc. Also, the work mentions the use of adrenaline activities in team building.

The chosen means to achieve the objective is a comparative analysis. Questionnaires were administered to gather information about the visitors' interest in adrenaline activities and their satisfaction with the present offer. The villages of Lipno nad Vltavou and Černá v Pošumaví were deliberately chosen to represent one with an advanced offer of these activities and one with a limited offer, respectively. The area of Černá v Pošumaví is used by visitors mostly for relaxation. The analysis was carried out by the methods of comparison and description.

The proposal section deals with the possibilities of further adrenaline activities offer extension, especially in Černá v Pošumaví and its surroundings. The extension would result in increased competitiveness of the local accommodation facilities. In conclusion, it is possible to observe that the visitors to Lipno nad Vltavou perceive the summer offer as sufficient, however, they can see room for improvement in winter. In Černá v Pošumaví an improvement would be appreciated, but apparently it is not a problem for the visitors to travel a few kilometers to reach their "adrenaline".

Key words: adrenaline activities, Černá v Pošumaví, leisure time, questionnaires, the region of Lipno, team building

OBSAH

ÚVOD.....	12
1 TEORETICKÁ ČÁST	14
1.1 Cestovní ruch	14
1.2 Předpoklady rozvoje cestovního ruchu	14
1.3 Volný čas.....	15
1.3.1 Vymezení volného času	15
1.3.2 Vymezení oblastí volného času	17
1.3.3 Struktura dne a volný čas.....	18
1.3.4 Funkce volného času.....	19
1.4 Cestovní ruch a jeho animace	19
1.4.1 Zážitekový cestovní ruch.....	20
1.5 Adrenalinový cestovní ruch	20
1.6 Adrenalinové aktivity.....	20
1.6.1 Adrenalin	21
1.6.2 Rozdělení adrenalinových aktivit	22
1.7 Adrenalinové aktivity a teambuilding.....	23
1.8 Destinace cestovního ruchu.....	24
2 ANALYTICKÁ ČÁST	26
2.1 Vymezení oblasti Lipensko - geografická charakteristika.....	26
2.1.1 Fyzicko- geografická charakteristika.....	26
2.1.2 Socio-ekonomická charakteristika.....	27
2.1.3 Lipno nad Vltavou	28
2.1.4 Černá v Pošumaví	30
2.2 Nabídka adrenalinových aktivit na Lipensku.....	31
2.2.1 Vzduch	32
2.2.2 Země	32
2.2.3 Voda.....	33
2.2.4 Analýza adrenalinových aktivit	34
2.2.5 Adrenalinové aktivity v okolí Černé v Pošumaví.....	35
2.2.6 Adrenalinové aktivity v Lipně nad Vltavou	37
2.2.7 Adrenalinové aktivity v okolí obce Loučovice.....	38
2.2.8 Ceny vstupného na adrenalinové aktivity.....	38
2.3 Přeshraniční spolupráce	39
2.4 Oblast Serfaus-Fiss-Ladis v Rakousku	41
2.5 Marketingový výzkum – dotazníkové šetření	41
3 NÁVRHOVÁ ČÁST	53
3.1 Návrh na rozšíření nabídky adrenalinových aktivit	53
3.2 Teambuilding – sestavení programového balíčku.....	54

ZÁVĚR	56
LITERATURA.....	58
PŘÍLOHY.....	61

Seznam grafů

Graf 1 – Frekvence návštěv Lipenska

Graf 2 – Období návštěv

Graf 3 – Preference aktivit

Graf 4 – Adrenalinové aktivity, které návštěvníci vyzkoušeli

Graf 5 – Spokojenost s nabídkou adrenalinových aktivit

Graf 6 – Zjišťování zájmu o balíček s adrenalinovými aktivitami

Graf 7 – Přijatelná částka za vstup

Graf 8 – Možnosti rozšíření nabídky adrenalinových aktivit

Graf 9 - Účast na adrenalinové aktivitě v rámci teambuildingu

Graf 10 – Odkud jste přicestoval

Graf 11 – S kým návštěvníci přicestovali

Graf 12 – Pohlaví

Graf 13 – Věkové skupiny

Seznam tabulek

Tabulka 1 – Počet obyvatel a lůžek

Tabulka 2 – Statistika ubytování v Lipně

Tabulka 3 – Adrenalinové activity a cílové skupiny

Tabulka 4 – Přehled adrenalinových aktivit na Lipensku

Tabulka 5 – Přehled cen vstupného

Tabulka 6 – Disciplíny pro čtyřboj plný adrenalinu

Použité zkratky

CR – Cestovní ruch

ORP – Obec s rozšířenou působností

ŠED – Šumavské elektrické dráhy

UNWTO – United Nations World Tourism Organisation (Světová organizace cestovního ruchu)

ÚVOD

Téma mé bakalářské práce Význam nabídky adrenalinových aktivit pro rozvoj cestovního ruchu v turistické destinaci Lipensko jsem si zvolila proto, že je mi tato oblast velmi blízká, žiji nedaleko odtud a již od dětství jezdím na Lipensko několikrát ročně, vlastníme zde rekreační objekt. Za dobu téměř třiceti let se obraz Lipenska výrazně proměnil, došlo zde od 90. let dvacátého století k velkým investicím, hlavně v obci Lipno nad Vltavou. Již to není oblast, kam se jezdilo chatařit a chalupařit. Lipensko, obzvláště Lipno nad Vltavou je dynamicky se rozvíjející území. Cílovou skupinou návštěvníků se zde stali zejména mladí lidé, potažmo mladé rodiny s dětmi, pozornost je věnována též hendikepovaným návštěvníkům. Člověk si zde může vybrat z celé řady volnočasových aktivit. Volný čas může trávit aktivně, ale může pouze relaxovat. V nabídce volnočasových aktivit v této destinaci mají své místo též adrenalinové aktivity. A na tyto jsem se ve své práci zaměřila. V současné době se spousta lidí chce ve svém volném čase setkat s něčím novým, s nepoznaným dobrodružstvím, které bude plné vzrušení. Jde o zážitky, které ho vytrhnou z každodenní rutiny.

Cílem této bakalářské práce je zhodnotit význam nabídky adrenalinových aktivit pro rozvoj cestovního ruchu na Lipensku. Na základě komparativní analýzy navrhnout další možnosti rozšíření nabídky těchto aktivit. Dílčím cílem bylo porovnání nabídky adrenalinových aktivit ve dvou zvolených obcích, konkrétně v Lipně nad Vltavou a v Černé v Pošumaví. Práce je rozdělena do tří částí – teoretické, analytické a návrhové.

V teoretické části práce jsou vymezeny pojmy vztahující se k dané problematice, jako je volný čas, formy cestovního ruchu, adrenalinový cestovní ruch. Dále je zmíněno užití adrenalinových aktivit v rámci teambuildingu firem.

V analytické části je vymezena oblast Lipenska, fyzicko-geografická a socio-ekonomická charakteristika. Je zde popsána současná nabídka adrenalinových aktivit v dané oblasti a specifikována každá z vybraných aktivit.

Zvoleným prostředkem k dosažení vymezeného cíle je komparativní analýza. Byly stanoveny tři hypotézy. První hypotéza, kterou jsem si chtěla ověřit, zněla, že návštěvníci Lipenska považují nabídku adrenalinových aktivit za dostatečnou. Druhá hypotéza: v Černé v Pošumaví existuje možnost rozšíření nabídky adrenalinových aktivit. Třetí

hypotéza: na Lipensku nejsou využívány adrenalinové aktivity v rámci teambuildingu firem. Formou dotazníkového šetření byl zjišťován zájem o adrenalinové aktivity ze strany návštěvníků Lipenska a jejich spokojenost se současnou nabídkou. Pro komparativní analýzu byly vybrány obce Lipno nad Vltavou s již rozvinutou nabídkou těchto aktivit a Černá v Pošumaví, jakožto obec s omezenou nabídkou adrenalinových aktivit. Ke srovnání byla použita metoda komparace a deskripce. V těchto dvou obcích byla vybrána místa, kam byl umístěn dotazník pro návštěvníky.

Návrhová část se zabývá možnostmi dalšího rozšíření nabídky adrenalinových aktivit, zejména v obci Černá v Pošumaví a jejím okolí. Toto rozšíření by vedlo ke zvýšení konkurenceschopnosti tamních ubytovacích zařízení. Závěrem lze konstatovat, že v Lipně nad Vltavou vnímají návštěvníci nabídku v letní sezóně jako dostatečnou, pro zimní sezonu by ji kvitovali pestřejší. V Černé v Pošumaví by návštěvníci rozšíření nabídky uvítali, nicméně není pro ně problém, za „adrenalinem“ dojet několik kilometrů dále, třeba právě do Lipna nad Vltavou.

1 Teoretická část

1.1 Cestovní ruch

Cestovní ruch je nedílnou součástí trávení volného času. Organizace UNWTO, United Nations World Tourism Organisation, přijala oficiální definici pro pojem cestovní ruch, která zní: „*Cestovní ruch je činnost osoby cestující na přechodnou dobu do místa mimo její obvyklé prostředí, a to na dobu kratší, než je stanovena, přičemž hlavní účel její cesty je jiný, než vykonávání výdělečné činnosti v navštíveném místě.*“ (Nejdl, 2010, s. 12) CR patří v posledních letech mezi bouřlivě se rozvíjející odvětví. Lidé opouští tradiční formy cestování, láká je dobrodružství, výjimečné zážitky.

1.2 Předpoklady rozvoje cestovního ruchu

P. Attl a K. Nejdl ve své publikaci Turismus I uvádějí, že cestovní ruch jako každá sociálně-ekonomická kategorie potřebuje ke svému vzniku, existenci a vývoji splnění předpokladů obecně platných pro rozvoj všech prvků globálního sociálně-ekonomického systému. Nazýváme je předpoklady ekonomického charakteru. Dále jsou to předpoklady sociálního charakteru, které jsou výsledkem působení vztahů mezi lidmi ve společnosti. CR je kategorií specifickou, má své zvláštnosti a charakteristické rysy, které tvoří jeho podstatu. Charakteristickými rysy se CR odlišuje od ostatních součástí globálního sociálně-ekonomického systému. Proto musí být vedle obecných předpokladů splněny i předpoklady specifické.

Funkčně chronologická metoda

Mariotova funkčně chronologická metoda člení předpoklady CR na:

1. Selektivní

- Demografické (věková struktura obyvatel, hustota, růst počtu bezdětných, pokles natality, růst počtu seniorů...)

- Politické (vnitropolitické, mezinárodně politické, vztah k okolním zemím, náboženské vlivy, účast v mezinárodních blocích, války, bezpečnostní situace)
- Sociologické (sociální příslušnost, vzdělanost)
- Urbanizační (hustota a velikost sídel, venkovský cestovní ruch, města jako cíl cestovního ruchu)
- Ekologické (stav životního prostředí, změny klimatu, přírodní katastrofy, narušování přírody)
- Personální (odbornost zaměstnanců, zvětšuje se struktura příležitostí, partnership jako marketingový nástroj)
- Administrativní (vízová politika, celní a migrační politika)

2. Lokalizační

- Přírodní (přírodní atraktivity, fauna, flóra, klima, reliéf krajiny)
- Kulturně-historické (atraktivity vytvořené lidmi-materiální, společenské, programové, dále i struktura státních, regionálních, místních institucí)

3. Realizační

- Komunikační (dostupnost území, dopravní sítě, systém dopravy)
- Infrastruktura (suprastruktura = ubytovací a stravovací služby, zařízení kulturní, sportovní, zábavní aj.) (Attl, Nejd, 2004, s. 70)

1.3 Volný čas

1.3.1 Vymezení volného času

Vnímání volného času a času jako takového se vyvíjelo v historickém kontextu. Před příchodem měření času za pomoci moderních přístrojů se člověk orientoval na časové přímce pomocí přírody. Střídání ročních období, pohyby slunce napomáhaly lidem se lépe orientovat a vnímat plynoucí čas.

„Vynalezení a používání mechanických hodin znamenalo výrazný pokrok pro život lidí a pro celou společnost. Čas se stává vším, člověk ničím.“ (Navrátilová, 2012, s. 11)

Díky vynálezu mechanických hodin byl člověk schopen čas rozdělit na čas pracovní a na čas volný. Jak uvádí (Slepičková, 2005, s. 55) *„...v řádu daném hodinami jsou časové úseky určené práci a povinností i chvíle, ve kterých se jakoby nic neděje, nebo ve kterých může disponovat podle svého uvážení, je volný čas.“*

Obecně lze rozdělit časové bloky na:

- pracovní čas (trávený v zaměstnání)
- vázaný čas (člověk vykonává činnosti pro zachování existence sebe sama i rodiny)
- volný čas

Volný čas je poměrně rozsáhlý pojem, který je třeba chápat a definovat z více úhlu pohledu.

- *„První pohled vymezující definice kvantitativní nebo reziduální, které chápou volný čas zejména jako opak práce.“* (Fišerová, 2008, s. 7)
- *„Druhý pohled vymezují definice kvalitativní či normativní, které definují volný čas prostřednictvím nějaké jeho význačné vlastnosti, jako například svobodné volby činností, které bezprostředně nevedou k užitku.“* (Fišerová, 2008, s. 7)

Autorka se dále zmiňuje, že: *„Pojem volného času můžeme definovat též podle časového vymezení: veškerý čas zbývající z 24 hodin dne po odečtení průměrné pracovní doby, průměrné doby na cestování do práce a z práce, průměrné doby věnované spánku, provádění domácích prací a uspokojování nezbytných potřeb člověka. V posledních desetiletích dochází k nárůstu volného času na úkor pracovní doby. Volný čas vyplňuje v současné době vyspělé společnosti asi jednu třetinu dne v produktivním věku.“* (Fišerová, 2008, s. 8)

Výše zmiňovaný nárůst volného času také někde začíná a někde končí. Na tuto problematiku navázala Jakubíková D. ve své knize, kde uvádí hranice volného času takto: *„Hranice volného času lze určit tak, že se z mimopracovní doby vyčlení čas:*

- *Nezbytný pro přepravu do zaměstnání a na nákupy*
- *Nezbytný k vykonání domácích prací*

- *Věnovaný k uspokojení potřeby jídla, spánku atd.*

Důležitým rysem volného času je jeho stálost. Společnost má zájem na zvětšování volného času na vzdělání, rozvoj duševních a tělesných schopností člověka a na naplňování jeho sociálních funkcí.“ (Jakubíková, 2009, s. 16)

1.3.2 Vymezení oblastí volného času

Jak již bylo řečeno, volný čas musíme chápat z více stránek a z více úhlu pohledu. V této podkapitole je popsáno, jak volný čas lze chápat z pohledu ekonomického, sociologického, sociálně psychologického, psychologického a pedagogického.

- *Ekonomický pohled - „Je důležité mít na zřeteli, kolik prostředků společnost investuje do zařízení pro volný čas a jakým způsobem se alespoň část nákladů vrátí. Je zřejmé, že odpočínutý člověk podá lepší pracovní výkon a lépe zvládá mezilidské vztahy na pracovišti. Ukazatelem úrovně společnosti je míra vynaložených prostředků lidmi na využívání volného času. Nabídka aktivit pro volný čas by ve městech a obcích měla tvořit funkční systém, na kterém by se měli podílet všichni partneři na základě dohod a využívat státní a obecní zdroje, platby účastníků i sponzorské dary.“ (Fišerová, 2008, s. 9)*
- *Sociologický pohled - „Volný čas asociován s aktivitou, spokojeností, jinými činnostmi než pracovními.“ (Fišerová, 2008, s. 9)*
- *Sociálně psychologický pohled - „Čas pro realizaci osobnosti.“ (Fišerová, 2008, s. 8)*
- *Psychologický pohled - „Jedná se o psychologický prostor, ve kterém se člověk dostává blíž sám sobě a kde se může poměrně svobodně utvářet, včetně představy on tom, kdo je, co chce, co bude, kam jde. Psychologie volného času se ptá na motivaci chování se ve volném čase, zajímají ji zájmy a prožitky jedince ve chvílích volna.“ (Čertík, Fišerová, 2009, s. 8)*
- *Pedagogický pohled - „Činnosti ve volném čase, konané na základě dobrovolné účasti a vhodným pedagogickým způsobem motivované a usměrňované, poskytují příležitost pro rozvoj všech stránek osobnosti, tělesných a duševních vlastností i sociálních vztahů. Volný čas z pedagogického hlediska plní dva úkoly:*

- 1. Výchova ve volném čase - naplňuje volný čas smysluplnými aktivitami, především rekreačními a východně vzdělávacími*

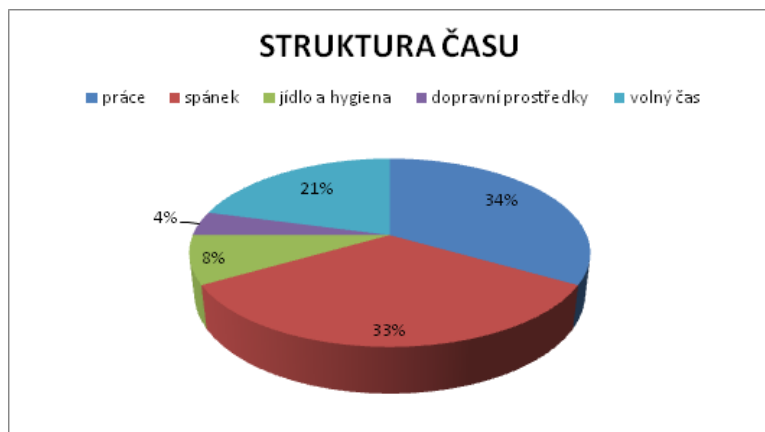
2. *Výchova k volnému času - seznamuje jedince s množstvím zájmových aktivit, poskytne mu v nich základní orientaci, která mu dá možnost uspokojení a seberealizaci, zde se vytvářejí návyky pro budoucí trávení budoucího času.*“ (Fišerová, 2008, s. 10)

1.3.3 Struktura dne a volný čas

Každý den v našem životě je tvořen několika díly, které tvoří celkovou strukturu dne. V historii se tato struktura značně lišila. Dříve, před nástupem turistiky a cestovního ruchu, byl volný čas chápán jako čas svátků. Zejména ve 20. století se čas diferencioval na tři základní díly, a to: na pracovní část, nutnou mimopracovní část a volnočasovou část.

„Do pracovní a nutné mimopracovní doby patří činnosti, které musíme dělat. Denně strávíme zhruba 8 hodin v zaměstnání, 8 hodin spánkem, 2 hodiny jídlem a osobní hygienou a minimálně hodinu strávíme v dopravních prostředcích.“ (Hliněnská, 2009, s. 12). Grafické znázornění vybraných dat je v obrázku níže. Počet hodin strávených danou činností byly převedeny na procentní body pomocí programu Microsoft Office Excel 2007. Znázorněné hodnoty jsou průměrem vybraných činností.

Obrázek 1 – Struktura času



Zdroj: vlastní zpracování

Za zmínku stojí říci, že vybrané ukazatelé neberou v úvahu například rozdíl trávení času mužů a žen, či seniorů a dospívajících, kde by byly zajisté velmi rozdílné hodnoty.

1.3.4 Funkce volného času

Stejně jako v předešlé podkapitole, lze i funkce volného času rozdělit do dílčích částí. Dle Hofbauera (2004, s. 20) lze funkce volného času rozdělit do tří částí:

- odpočinek
- zábavu
- rozvoj osobnosti

Můžeme použít i jiné funkce volného času dle Fišerové, která uvádí, že funkce volného času lze rozdělit na:

- Instrumentální funkci- *„počátky 19. století přinášejí změny stylu řízení práce v průmyslové výrobě a vzhledem k vysoké produktivitě práce i nutnost zajistit dělníkům dostatek regenerace sil. Práce je lépe strukturovaná a organizovaná a obdobně se přistupuje i k volnému času. Člověk by měl možnost si po práci odpočinout, zregenerovat síly a upevnit své zdraví.“* (Fišerová, 2008, s. 11)
- Humanizační funkci- *„Volný čas pomáhá uchovat kulturní dědictví každé populace prostřednictvím lidových zvyků a slavností. Během trávení volného času se zařazujeme do jiných skupin, což poskytuje prostor pro socializaci, učení se normám a rolím.“* (2008, s.11).
- Zábavnou funkci- *„Volný čas dává prostor pro věnování se osobním zájmům a zálibám, jejich naplnění navozuje pocity uspokojení, pocit příjemného prožitku.“* (2008, s.11).

1.4 Cestovní ruch a jeho animace

„Významným aspektem cestovního ruchu je široké spektrum způsobů, jak uspokojit potřeby lidí.“ (Čertík, Fišerová, 2009, s. 40). Základní potřebou je zejména potřeba poznávání, zažívání nových, nevšedních zážitků, potřeba odpočinku, potřeba změny životního stylu.

Cestovní ruch rozlišujeme dle určitých kritérií na konkrétní formy a druhy. Druhy představují způsob realizace. Formy představují motiv účasti (za jakým účelem cestujeme), proto z jednotlivých forem jasně vyplývá způsob trávení volného času. Jedná se o CR rekreační, zdravotně orientovaný, kulturně poznávací, CR se společenskými motivy, sportovně orientovaný, dobrodružný, lovecký a rybolovný, specificky orientovaný CR.

(Čertík, Fišerová, 2009, s. 40) V současné době je velmi populární využívat formy zážitkového cestovního ruchu.

1.4.1 Zážitekový cestovní ruch

Jedná se o formu cestovního ruchu, kde jsou účastníci motivováni vyhledáváním neobvyklých zážitků, touží zažít vzrušení a dobrodružství.

Mezi zážitkový cestovní ruch řadíme:

- sportovní CR
- adrenalinový CR
- gurmánský CR
- meditační CR
- virtuální CR
- gamblerský CR
- virtuální CR

1.5 Adrenalinový cestovní ruch

Adrenalinový cestovní ruch má své specifikum, a to hlavně takové, že do produktů tohoto CR jsou zahrnuty prvky přijatelného rizika. „*Podstupování rizika přináší odměnu ve formě zvýšeného adrenalinu, pocitu dobrodružství a nebezpečí.*“ (Seifertová, 2013, s. 94) V současnosti prostor pro uplatnění volnočasových aktivit stále roste, a spolu s ním roste i zájem o jejich prožití mimo domov v rámci cestovního ruchu. Trendů v jejich využití je celá řada, jako hlavní lze určit: péče o vlastní zdraví a zábav - odpoutání se od stereotypu.

1.6 Adrenalinové aktivity

Adrenalinové aktivity lze chápat jako volnočasovou aktivitu jedince či skupinu lidí. Do obecného pojmu adrenalinových aktivit lze bezesporu zařadit adrenalinové sporty jako takové.

„Kořeny některých adrenalinových sportů sahají do dávné minulosti, kdy například horolezectví, nebo bungee jumping byly důležitou pohybovou aktivitou realizovaná pro přežití člověka. Lezení patří od pradávna k základnímu pohybovému fondu člověka. Zaměstnáváme při něm čtyři ze šesti smyslů (zrak, sluch, hmat, smysl pro udržování rovnováhy).“ (Fišerová, 2008, s. 25)

Samotný adrenalinový sport je charakterizován jako sport, jehož aktivita je převážně spojena s větším rizikem, které v jedinci zvyšuje hladiny adrenalinu v krvi.

„Tyto sporty lidé neprovozují proto, aby udělali něco pro své zdraví, ale proto, aby zažili vzrušení, které je spojené s jistou dávkou nebezpečí. Hlavním cílem je zvýšená hladina adrenalinu, který nás zaplavuje napětím, následným uvolněním a pocitem štěstí.“ (Klimešová, 2011, s. 20).

Provozovatelé adrenalinových aktivit musí zejména dbát na maximální bezpečnost návštěvníků a klientů. Musí zajistit případnou povinnou výbavu, ochranné prvky a pomůcky. Každá aktivita by měla být podrobně popsána, aby návštěvník měl možnost uvažovat o míře rizika, které bude případně podstupovat.

1.6.1 Adrenalin

Adrenalin je hormon, který je vylučován dřením nadledvinek. Je hormonem stresové reakce. Při provozování aktivit, které jsou spojené s uvolňováním adrenalinu do krve, dochází k pozitivnímu ovlivňování lidské psychiky. *„Adrenalin je v podstatě přírodní drogou vytvářenou tělem. Adrenalin si tělo vytváří v případě ohrožení, aby podalo co nejvyšší výkon.“ (Hubinková, 2008, s. 240)* Dále Hubinková (2008, s. 240) uvádí, že vlivem adrenalinu se zvyšuje činnost mozku a dochází ke zvýšení soustředění se. Adrenalinové sporty mají legální a nelegální formu. Do nelegální formy se řadí například jízda automobilem v protisměru, závody v ulicích města při plném provozu, šplhání po výškových budovách bez zajištění, jízdy na střeše vagonů apod. Povolené adrenalinové aktivity jsou v současné době velmi vyhledávány, lákají stále větší množství lidí. Ti zažívají intenzivní zážitky, které někteří z nich přirovnávají k účinkům drog. Při provozování adrenalinových aktivit si člověk navozuje jemu příjemné pocity, a to při situacích, kdy nemá vše pod kontrolou, líbí se mu pocit nebezpečí a ohrožení.

1.6.2 Rozdělení adrenalinových aktivit

V současnosti můžeme adrenalinové aktivity rozdělit podle určitých kritérií. V tomto případě bylo použito rozdělení podle Fišerové (2008, s. 30), která rozděluje adrenalinové aktivity podle prostředí na: sporty ve vzduchu, sporty ve vodě a na sporty na zemi. V mnoha případech se některé aktivity - sporty prolínají, jak dále Fišerová uvádí. Pro přehled je uvedeno několik vybraných zástupců z každé vymezené skupiny aktivit.

1) Sporty ve vzduchu

- paragliding- seskok padákem
- tandemparagliding- tandemový seskok
- balonové létání- létání v balonu
- kluzákové létání
- skoky na lyžích
- rogalo

2) Sporty ve vodě

- windsurfing
- vodní skútry
- vodní lyžování
- kite surfing
- rafting
- potápění
- jachting

3) Sporty na zemi

- horolezectví
- zorbing
- snowboarding
- motokros
- horská kola
- paintball

Pro rozdělení adrenalinových aktivit lze využít i rozdělení na aktivity letní a zimní. V tomto rozdělení se samozřejmě budou vyskytovat aktivity uvedené výše, ale pro zájemce je důležité také roční období a možnosti nabídky.

Do letních aktivit lze zahrnout prakticky téměř všechny ukázky adrenalinových aktivit, které jsou uvedeny výše.

Zimní adrenalinové aktivity jsou vázány na vyhovující klimatické podmínky, a v řadě aktivit na sněhovou pokrývku v dané lokalitě. Níže je uvedeno několik zástupců zimních adrenalinových aktivit.

- sněžné skútry
- skijöring – lyžař je vlečen koňmi či poníky lanem
- freeriding – lyžování mimo upravené sjezdovky
- snowkiting – lyžař je vlečen padákem

1.7 Adrenalinové aktivity a teambuilding

V posledních letech se teambuilding stal čím dál více žádanější aktivitou. Pro představu si nejprve vymezíme, co je to vlastně teambuilding. Tímto pojmem se ve skutečnosti může označit jakákoliv společná aktivita zaměstnanců či pracovníků určité firmy nebo organizace. Může se jednat například o krátkodobé setkání během dopoledne či dlouhodobější týdenní pobyt na horách nebo u moře. Mohauptová (2009, s. 25) ve své práci uvádí, že jako teambuilding se v dnešní době označuje jakákoliv aktivita, která se odehrává ve skupině, od společenské události jako je například párty až po vícedenní outdoorové kurzy v přírodě.

Každý teambuilding má svou vnitřní strukturu, která je systematicky vedená tak, aby byly výsledky co nejlepší. V tomto případě bylo použito rozdělení teambuildingu do tří bodů podle Mohauptové (2009, s. 26) :

- Učení zážitkem spočívá ve stmelení skupiny s využitím zážitkových aktivit.
- Koučování, kdy jednotlivec nebo skupina jsou prováděni procesem změny nebo rozvoje.
- Vzdělání, školení je zakotveno v předávání a rozšíření znalostí a technik, které pracovníci potřebují k vykonání práce.

Je nutné dodat, že pojem tým označuje skupinu dvou a více členů, kterým je znám definovaný cíl, k jehož dosažení je třeba koordinace členů v týmu. Tým chápeme obecně jako skupinu lidí. „*Ideální je mít pozitivní vztah k pracovnímu týmu, kde můžeme plně rozvinout své schopnosti.*“ (Kolajová, 2010, s. 14). Tým více ví, jsou do něj soustředěni lidé s různými schopnostmi a dovednostmi. Ne každý pracovník je schopen dobře v týmu pracovat, ale určitými technikami, lze ovlivnit jeho chování a fungování v týmu.

Základní vlastnosti týmu: (Kolajová, 2010, s. 15)

- „*Týmy jsou ve většině firem základní organizační jednotkou. Spojují se v něm znalosti, schopnosti a pohledy různých lidí.*
- *Týmy jsou budovány za účelem splnění náročných a důležitých úkolů*
- *Týmy podávají lepší výkon než jednotlivci, kteří pracují individuálně*
- *Týmy se umí lépe přizpůsobovat měnícím se požadavkům, novým informacím.*
- *V úspěšných týmech jeho členové pracují na svém pracovním růstu*
- *Týmová spolupráce představuje soubor hodnot, které povzbuzují jisté způsoby chování, např. naslouchání druhým, uznávání úspěchu druhých, pomoc ostatním členům, naučit se hledat kompromis, prosadit se v diskusi“*

Při teambuildingových aktivitách se odhalí pozice člověka v kolektivu, projeví se určité charakterové vlastnosti, jde i poznání sama sebe v zátěžových situacích, prokáže se schopnost komunikace v týmu. Člověk se pokusí překonat strach z něčeho neznámého, možná i trochu nebezpečného. Zdolávání úkolů je možné jen v týmu, sám člověk nic nezmůže, a o to jde. „*Teamspirit a teambuilding programy jsou zaměřené na rozvoj osobnostní rozvoj účastníků, rozvoj týmové spolupráce, komunikace, posílení firemní a týmové identity, vzájemné důvěry a prohloubení stávajících sociálních vazeb.*“ (yellow-point.cz, 2011)

1.8 Destinace cestovního ruchu

Definice vyslovená Biegerem charakterizuje pojem destinace cestovního ruchu takto: *„Destinace je geografický prostor (resort, místo, region, stát), který si konkrétní návštěvník (nebo návštěvnícký segment) vybírá jako cíl své cesty. Obsahuje pro pobyt všechna nezbytná zařízení pro bydlení, stravování, zábavu a další aktivity. Tím se stává jednotkou soutěže v příjezdovém turismu, která musí být řízena jako strategická obchodní jednotka“* (Bieger, 2005, s.1)

Mezi charakteristické komponenty destinace patří dle Buhalise (2000, s. 98) tzv. „6 A destinace“:

- Attractions – přitažlivosti - primární nabídka cestovního ruchu
- Accessibility and ancillary services – komfort- přístupnost služeb- všeobecná infrastruktura
- Amenities – komfort – suprastruktura a infrastruktura cestovního ruchu
- Available packages – turistické produkty - připravené produktové balíčky
- Activities – rozmanité aktivity

Jak jsem již zmínila v úvodu, pro svou bakalářskou práci jsem si zvolila destinaci Lipensko a význam nabídky adrenalinových aktivit pro její další rozvoj.

2 ANALYTICKÁ ČÁST

2.1 Vymezení oblasti Lipensko - geografická charakteristika

2.1.1 Fyzicko- geografická charakteristika

Oblast Lipenska se nachází v kraji jižní Čechy, v jihozápadní části okresu Český Krumlov a v jižní části okresu Prachatice. Lipensko dále spadá pod obec s rozšířenou působností (ORP) Český Krumlov a Prachatice. Z německé strany sousedí se spolkovou zemí Bavorsko a ze strany Rakouska sousedí se spolkovou zemí Horní Rakousy.

Celková rozloha sledované oblasti je 849, 33 km², což z celkových 10 056 km² činí 8,5% rozlohy celého kraje. Touto rozlohou se stává oblast největší sdruženou oblastí v celých jižních Čechách.

Z geomorfologického hlediska je sledovaná oblast součástí Šumavy, která se člení na vlastní Šumavu a Šumavské podhůří, které od sebe odděluje Vltavská brázda a Lipenská přehrada. Samotná sledovaná oblast se nachází v povodí Vltavy v Trojmezenské hornatině. Ta je současně druhým největším geomorfologickým podcelkem Šumavy. Dále se dělí na jednotlivé okrsky: Plešská hornatina, Novopečská kotlina, Vítkokamenská hornatina, Výtoňská kotlina a Lučská hornatina. Sledovaná oblast se z větší části nachází v oblasti Šumavy a zbytek oblasti zasahuje do Šumavského podhůří, a to zejména do Frymburské vrchoviny a do Olšinské kotliny. (Chábera, 1998, s. 59).

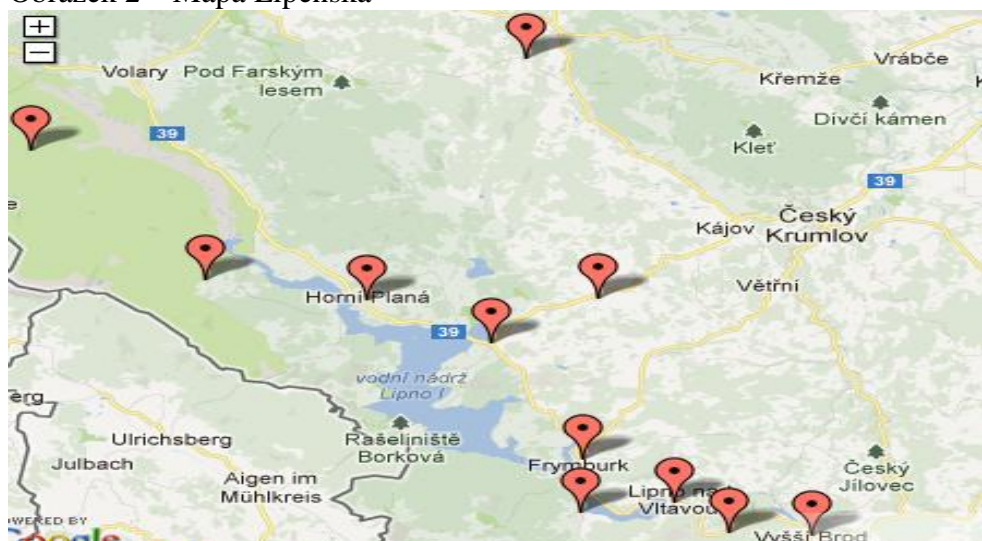
Ačkoliv Lipensko „dosahuje značné nadmořské výšky na poměrně velké ploše, nepůsobí z české strany dojem vysokého pohoří. Sklání se totiž do vnitrozemí pozvolna a přechází tak v pahorkatiny jižních Čech.“ (lipensko.org, 2014)

Nicméně za zmínku stojí uvést nejvýznamnější vrcholy Lipenské oblasti. *„Nejvyšší nadmořské výšky v Trojmezenské hornatině dosahují vrcholy jihovýchodně od Plechého (1378m), který je vůbec nejvyšším vrcholem Šumavy na české straně. Nejvyšší je Smrčina (1332m), dále Hraničník (1283m) Studničná (1160m) a Bulík (1124m) ... nejnižší místo leží ve výšce 560 metrů.“* (Mitášová, 2010, s. 25)

S nadmořskou výškou je zcela bezpochyby svázáno i podnebí. *„Prakticky celé území náleží do oblasti Šumavy a Šumavského podhůří ležící v nadmořské výšce nad 800 metrů,*

čímž se řadí do chladné klimatické oblasti s velmi krátkým až krátkým létem. To má bohužel dopad na letní rekreaci.“ (Mitášová, 2010, s.26).

Obrázek 2 – Mapa Lipenska



Zdroj: <http://www.lipno.info/region>

2.1.2 Socio-ekonomická charakteristika

Sledovanou oblast tvoří Svazek Lipenských obcí. Jedná se o nepolitickou dobrovolnou organizaci, sdružující 11 obcí a měst v okolí vodní nádrže Lipno. Do tohoto svazku spadají obce a města: Černá v Pošumaví, Frymburk, Hořice na Šumavě, Horní Planá, Ktiš, Lipno nad Vltavou, Loučovice, Nová Pec, Přední Výtoň, Stožec a Vyšší Brod. Tyto obce jsou zaneseny v mapce číslo 1.

Sídelní strukturu regionu do značné míry ovlivnil historický vývoj, který s ohledem na skutečnost, že se valná část území nacházela v tzv. hraničním pásmu, vyústil v zánik více než 80 sídel v daném území. Sídla zanikla především v souvislosti s nuceným odsunem početně velmi zastoupeného německého obyvatelstva po II. Světové válce a v souvislosti s pozdější koncentrací obyvatel do větších měst a obcí, ve kterých byly soustředěny bytové a pracovní příležitosti a služby občanské vybavenosti. (lipno.info, 2011)

Právě zánik poměrně velkého počtu obcí v tomto regionu a odsun obyvatel zapříčinil dodnes nízkou hustotu zalidnění. Tomuto faktu nepřispěla ani blízká hranice se západními sousedy (Německo a Rakousko), která byla po celé své délce (do roku 1989) hlídána. Celkově se v tomto regionu, ale i v celém okresu Český Krumlov hustota zalidnění pohybuje pod celorepublikovým průměrem.

Zajímavým faktem ovšem je, že v tomto regionu, ačkoli je velmi řídké osídlen, je vysoká orientace na cestovní ruch, který především významně stoupá po roce 1989. Jak jsme již zmínili výše, celková hustota obyvatelstva je nízká, avšak počet evidovaných lůžek převyšuje počet obyvatel ve vybraných obcích.

Tabulka 1 – Počet obyvatel a počet lůžek

OBEC	POČET OBYVATEL	POČET LŮŽEK
Černá v Pošumaví	807	2064
Frymburk	1343	1802
Lipno nad Vltavou	614	3771
Přední Výtoň	211	664

Zdroj: czso.cz in Mitášová (2010)

Nezbytným předpokladem rozvoje cestovního ruchu je existence atraktivit, ale pouze atraktivita v území nestačí. Pro rozvoj CR v určitém regionu je nutná též existence vnějšího prostředí, k němuž můžeme řadit regionální politiku, řídicí funkci samosprávy a státních institucí v daném území.

Oblast Lipenska je situována v turistickém regionu Šumava v Jihočeském kraji a na řízení cestovního ruchu se zde zaměřuje především společnost destinačního managementu Lipensko, s. r. o. a Svazek Lipenských obcí. Krajský úřad Jihočeského kraje, Jihočeská centrála cestovního ruchu a též Správa národního parku a chráněné krajinné oblasti Šumava ovlivňují činnost společnosti Lipensko s.r.o. Společnost Lipensko byla založena v dubnu 2011 s cílem podporovat rozvoj cestovního ruchu v oblasti Lipenska, která je vymezena Svazkem Lipenských obcí v okolí Lipenské nádrže.

Ve své práci se stěžejně zaměřuji na porovnání zájmu o adrenalinové aktivity ve dvou obcích a to v Lipně nad Vltavou a v Černé v Pošumaví. Proto je zde blíže představím.

2.1.3 Lipno nad Vltavou

Obec Lipno nad Vltavou se nachází na levém břehu Lipna, v nadmořské výšce 776 metrů. V současné době má 614 stálých obyvatel. Důležitým rokem pro nastartování rozvoje cestovního ruchu byl rok 1994, kdy obec Lipno n. Vlt. schválila územní plán, který poté zástupci obce použili jako podklad při jednání s budoucími strategickými investory. V následujících letech byl vybudován areál Marina Lipno, což je velký apartmánový komplex s přístavem pro jachty. Následoval projekt vybudování zimního Skiareálu Lipno,

který se od svého uvedení do provozu stal oblíbeným cílem pro milovníky lyžování. Areál je velmi populární a oblíbený zejména pro rodiny s dětmi, neboť zdejší podmínky jsou pro ně ideální. Lze říci, že tato obec má již své pevné místo na trhu cestovního ruchu, ať už v letní či zimní sezóně. Problematickým místem ještě stále zůstává období jara a podzimu, viz tabulka č. 2.

Tabulka 2 – Statistika ubytování v Lipně

děti	do 18 ti let a nad 60 let			
dospělí	od 18 do 60 ti let			
	rok	2010	2011	2012
I.Q	děti	50559	58031	65743
	dospělí	96016	84250	78059
	celkem	146575	142281	143802
	rok	2010	2011	2012
II.Q	děti	8956	12527	11619
	dospělí	23222	25714	25566
	kemp	1410	1896	2546
	celkem	33 588	40 137	39 731
	rok	2 010	2 011	2 012
III.Q	děti	44282	47745	52510
	dospělí	99252	96336	102283
	kemp	20935	16797	23345
	celkem	164469	160878	178138
	rok	2010	2011	2012
IV.Q	děti	10623	7687	13668
	dospělí	23013	24105	22967
	kemp	0	0	12
	celkem	33636	31792	36635
	rok	2010	2011	2012
celkem rok	děti	114 420	125 990	143 540
	dospělí	241 503	230 405	228 875
	kemp	22 345	18 693	25 891
	celkem	378268	375088	398306
	rok	2010	2011	2012
ZIMA I+IV Q	děti	50559	68654	73430
	dospělí	96016	107263	102164
	celkem	146575	175917	175594

	rok	2010	2011	2012
LÉTO II+III Q	děti	53 238	60 272	64 129
	dospělí	122 474	122 050	127 849
	kemp	22 345	18 693	25 891
				217
	celkem	198 057	201 015	869

Zdroj: vlastní zpracování s použitím dat společnosti Lipensko

Pro obec Lipno nad Vltavou je aktuálně orientace na cestovní ruch správnou volbou pro rozvoj obce i celého přilehlého regionu, což je i v souladu s Regionální inovační strategií Jihočeského kraje. Pro budoucí léta bude důležité, aby se obec snažila co nejvíce rozdělit činnosti i na další oblasti, nejen na cestovní ruch, ale i do dalších oblastí. Lipno nad Vltavou se o rozložení svých ekonomických aktivit snaží po celé období od roku 1994. Bez podpory politiky státu (př. ochrana přírody) a vybudování odpovídající dopravní infrastruktury nemá malá obec, jakou Lipno nad Vltavou je, šanci.

Řešením je podpořit činnost místních malých a středních podniků k poskytování doplňkových služeb pro CR (např. v oblasti zemědělství, rybářství). Na tyto tradiční části místní ekonomiky by mohli navázat místní výrobci produkcí regionálních potravinářských výrobků, které se v současné době těší velké oblibě.

2.1.4 Černá v Pošumaví

Obec Černá v Pošumaví se nachází na pravém břehu lipenské nádrže, v nadmořské výšce 728 m. V obci je trvale hlášeno 804 obyvatel. (obce-mesta.info, 2014), v této obci rozhodně nemůžeme mluvit o takové rozvoji cestovního ruchu jako v Lipně nad Vltavou. Černá v Pošumaví dle mého názoru, trochu zaspala dobu. V obci a přilehlých obcích, které patří do jejího katastru není vybudována potřebná suprastruktura a též dopravní infrastruktura. Nalezneme zde obzvláště ubytovací zařízení typu penziony, pět autokempů, chaty a chalupy k pronájmu. Ještě z dob předrevolučních jsou zde provozovány tyto hotely: Hotel Sving, Hotel Jestřábí, Hotel Racek, který byl díky novému majiteli zrekonstruován a patří mezi ty, které nemají s návštěvností problém. Bylo zde vybudováno sportovní zázemí – tenisové kurty, dětské hřiště, pro děti ZOO koutek s domácími zvířaty, která mohou krmit. Byla upravena a sanována písečná pláž, kde funguje v letní sezoně půjčovna lodí, kytů, skipperů. V obci Dolní Vltavice, která náleží též do katastru obce Černá v Pošumaví, byl před dvěma lety dokončen úplně nový Hotel Relax. Zdejší autokempy se postupně

modernizují, ale co se týče vybavení, přísnější měřítko snese jen autokemp Villa Bohemia, který je prvotřídně vybaven. Do této části Lipenska míří nejčastěji návštěvníci, kteří vyhledávají klidnější prostředí, krásnou přírodu, vyznavači cykloturistiky. Pro cyklisty jsou zde podmínky výborné.

V nedávné době se obec dostala do podvědomí hlavně svým bojem proti projektu ŠED – Šumavské elektrické dráhy. Tento projekt je prosazován i hejtmanem Jihočeského kraje, panem Zimolou. Projekt počítá s propojením obcí Lipno nad Vltavou a Černá v Pošumaví železničním koridorem. Trasa by měla být dlouhá kolem 28 km a měla by spojovat obce Černá v Pošumaví, Frymburk a Lipno nad Vltavou. Projekt si našel spoustu kritiků, kritizovanými body byly hlavně investice do jejího vybudování, vyvlastnění a následná demolice objektů, které by stály v cestě stavby koridoru. Bohužel by se tato situace dotkla i rekreačního objektu, který vlastní má rodina. Bohužel se přikláním též na stranu odpůrců. Projekt mi přijde megalomanský.

2.2 Nabídka adrenalinových aktivit na Lipensku

Oblast Lipensko nabízí celou řadu adrenalinových aktivit. Jak již bylo zmíněno v kapitole o rozlišení adrenalinových aktivit i Lipensko má v tomto směru poměrně silný potenciál. Nabídka adrenalinových aktivit je zde zastoupena jak v letním tak i v zimním období. Touto problematikou se budu podrobněji zabývat níže. Co se týče dalšího rozdělení, jak bylo uvedeno v předešlých kapitolách o adrenalinových aktivitách tak i na Lipensku lze provozovat adrenalinové aktivity, které jsou spojeny jak s vodou, vzduchem i souší.

Tato subkapitola je zaměřena nabídkou adrenalinových aktivit z několika pohledů. Mezi cílové skupiny, pro které jsou adrenalinové aktivity poskytovány, patří:

- Rodina s dětmi
- Škola
- Handicapovaní
- Firmy

Budu se tedy zabývat nabídkou adrenalinových aktivit na Lipensku z pohledu vybraných cílových skupin, rozdělení druhu adrenalinových aktivit a na ročním období.

2.2.1 Vzduch

- **Tandemparagliding- tandemový seskok**

Jednou z nabídek „vzdušných“ adrenalinových nabídek v tomto regionu jsou tandemové seskoky. Tuto nabídku provozuje letiště Frymburk. Tandem je podle stránek vyhlidkovelety.cz určen pro osoby od 8 do 100 let. Seskoky jsou pod dohledem profesionála a tím pádem jsou vhodné jak pro rodiny s malými dětmi, tak i pro školy, handicapované a firmy.

Dalším adrenalinovým zážitkem v tomto regionu je tandemový paragliding. V tomto případě je širší nabídka využitelnosti paraglidingu. Lze si vybrat z nabídky: seznamovací let, kdy se jedná o základ paraglidingu s instruktorem. Dále pak termický let. Ten obsahuje vystoupení ze země pomocí vlečného lana a za příznivého stoupajícího teplého vzduchu se pomocí padáku-křídla dostanete do nemalých výšek. V tomto případě je termický let vázán na meteorologické podmínky, kdy se zájemce musí předem (2-3 dny) domluvit s provozovatelem na řádném termínu. Termické lety jsou specifické tím, že se stoupá do vyšších výšek (cca 1000 m). (tandemovyparagliding.cz, 2011) Stejně jako u tandemového seskoku je i zde přítomen instruktor profesionál, se kterým se nemusí návštěvník o nic starat a přenechat vše důležité instruktorovi. I v tomto případě je tato adrenalinová aktivita vhodná pro rodiny s dětmi, handicapované, školy a firmy.

- **Paragliding**
- **Balonové létání**

Zájemci o balonové létání mají na Lipensku možnost využít nabídku vyhlídkových letů.

- **Kluzákové létání**
- **Skoky na lyžích**
- **Rogalo**

2.2.2 Země

- **Paintball**

Jednou z nejvýznamnějších adrenalinových aktivit pro celou rodinu, firmy a školy je paintballové hřiště v Černé v Pošumaví. Jedná se o hřiště, které se nachází v šumavské přírodě. Je ryze přírodního charakteru a skládá se z rovných luk, lesu, zákopů, vysoké trávy a lomu. Podle webových stránek adventurepark.cz, lze využít i možnost nočního hraní. Tuto nabídku především využijí zástupci mužského pokolení. Pro handicapované bohužel hřiště není přizpůsobeno. (adventurepark.cz, 2010)

- **Bobová dráha**

Další rodinou adrenalinovou zábavou se v tomto regionu stala bobová dráha, která je umístěna v obci v Lipně nad Vltavou. Je určena pro celé rodiny s dětmi od 3 let a od 8 let může dítě bob řídit samo. Horní hranice je zde uvedena na 100 let. Jak uvádí server lipno.info je tato bobová dráha na světové špičce. Je dlouhá 1 km a obsahuje 21 zatáček a 2 tunely. Další kdo může využít tuto dráhu, jsou školy a firmy. (lipno.info, 2011)

- **Horská kola**

- **Zorbing**

- **Horolezectví**

2.2.3 Voda

- **Rafting**

Z nabídky adrenalinových aktivit spojené s vodou nám logicky vyplývá sjíždění divoké vody na řece Vltavě. Konkrétně se jedná o tzv. Čertovy proudy pod přehradou Lipna, které se vyskytují až do Loučovic. Bohužel pro turistický ruch je tato aktivita omezena jen na přelom srpna a září, kdy díky odpouštění vody z Lipenské přehrady vznikají tzv. Čertáky. Další nevýhodou na tomto úseku toku Vltavy je, že se řadí mezi špičku divoké vody a spadá do kategorie WW II. V dřívějších letech bylo na Četových proudech vidět jen pár odvážlivců, ale v posledních letech je zde zastoupena celá plejáda nadšenců, kteří využívají různé styly pro splouvání peřejí a divokých vod. Za zmínku stojí zmínit sjezdaře, slalomáře, raftaře a freestylisty. Tato široká plejáda účastníků je potvrzením „ rozmachu vodáctví, ... zapříčiněný mimo jiné dostupností raftů a nerozbitných plastových kajaků. Přesto i zde by mělo platit, že na nejtěžší úsek „Lipna“ by se neměl vydávat vodák bez patričních zkušeností.“ (magazin.ceskenoviny.cz, 2009)

- **Kite surfing**

Na Lipensku, lze provozovat kite surfing. Pokud zájemce nevlastní své vybavení je celá řada půjčoven na Lipně, kde lze vybavení zapůjčit.

- **Vodní lyže**
- **Vodní skútry**
- **Windsurfing**
- **Potápění**
- **Jachting**

Pro přehlednější strukturu adrenalinových nabídek je níže vytvořena tabulka, která znázorňuje možnosti vybraných skupin a adrenalinových zážitků v oblasti Lipenska v létě.

Tabulka 3 – Adrenalinové aktivity a cílové skupiny

CÍLOVÁ SKUPINA	VZDUCH	ZEMĚ	VODA
RODINA S DĚTMI	✓	✓	X
ŠKOLA	✓	✓	X
HANDICAPOVANÍ	✓	✓	X
FIRMY	✓	✓	X

Zdroj: vlastní zpracování

2.2.4 Analýza adrenalinových aktivit

Pro snazší orientaci v nabídce adrenalinových aktivit na Lipensku jsem vytvořila tabulku s přehledem aktivit, jejich lokací a údaji o provozovateli.

Tabulka 4 - Přehled adrenalinových aktivit na Lipensku

AKTIVITA	Místo	PROVOZOVATEL
Adventure park (lanový)	Černá v Pošumaví	Petr Urban

Paintball	Černá v Pošumaví	Petr Urban
Kiteboarding	Černá v Pošumaví	Petr Beneš, Kitesport
Snowkiting	Černá v Pošumaví	Petr Beneš, Kitesport
Stezka korunami stromů	Lipno nad Vltavou	Stezka korunami stromů s.r.o.
Bobová dráha	Lipno nad Vltavou	LIPNO SLIDE, a.s.
Lanový park	Lipno nad Vltavou	Lipno servis s.r.o.
Bike park	Lipno nad Vltavou	Lipno servis s.r.o.
Bouldering	Loučovice	volně v přírodě
Motokárová dráha	Horní Planá	Pavel Jedlička
Motokáry Frymburk	Frymburk	Tomáš Perník

Zdroj: vlastní zpracování

2.2.5 Adrenalinové aktivity v okolí Černé v Pošumaví

- **Kiting**

V Černé v Pošumaví, v kempu Jestřábí I., se nalézá základna pro vyznavače kitů. Kiteři zde mají ideální podmínky, zejména startovací plochu a pozvolný, písčitý vstup do vody. Zdejší Kite centrum Lipno zde nabízí půjčovnu kite vybavení, půjčovnu nordických bruslí, snowboardů, GPS měřičů rychlosti. Návštěvníci se mohou ubytovat přímo v kempu či v hotelu Racek, který je situován cca 150 metrů od základny. Instruktoři zde nabízí kurzy kitingu a též landkitingu a snowkitingu.

Většina zájemců o kiting volí nejdříve kurzy tzv. landkitingu. Je možné si objednat půldenní či jednodenní kurz. Řiditelného draka se nejdříve naučí ovládat, naučí se rozjezd, zastavení, přistání.

V zimě je možno si zarezervovat kurz snowkitingu, což je v případě dobrých klimatických podmínek, tj. zamrzlé hladiny Lipenského jezera pro vyznavače adrenalinových sportů rozšíření jejich aktivit.

U tohoto sportu je problémem jediná věc, a to bezvětří. Pokud nefouká vítr, určitě je dobré myslet na nabídku jiných, zajímavých aktivit. Provozovatel zde nabízí půjčovnu mořských kajaků, aquaskipperu. (kitesportschool.cz, 2014)

- **Adventure park**

Provozovatelem Adventure parku je Petr Urban. Do parku náleží jednak lanové centrum přímo v Černé v Pošumaví a pak paintball. Hřiště na paintball je situováno nedaleko obce Černá v Pošumaví, odbočka ze silnice na Frymburk. Cedulí u silnice je vyznačena odbočka k tomuto hřišti. Druhé paintballové hřiště mohou vyznavači této zábavy nalézt u obce Slupečná, nedaleko od Lipna nad Vltavou. Obě hřiště jsou přírodní včetně překážek – stromy, les stráně. Hřiště je možno navštívit i v noci, záleží na domluvě s provozovatelem. Zájemce si zapůjčí tzv. paintballové značkovače, které vystřelují kuličky, jež jsou naplněny barvivem. Když kulička dopadne, rozbije se a zasažený objekt je označován barvivem. V ceně je též zapůjčení oblečení.

Při návštěvě lanového centra si návštěvník může zvolit ze čtyř variant, dle obtížnosti. Jako velké plus shledávám to, že si zde vybere každý, rodiny s dětmi, mladí i hendikepovaní. Každý člen rodiny si může prověřit své fyzické ale i psychické síly. Pro děti je nejvhodnější balance park, který je jen 0,5-1 m nad zemí, doba lezení je přibližně 35 minut. Odvážnější si mohou zvolit ze žluté a červené trasy.

Další atrakcí je BIGSWING, což je lanová houpačka, kdy člověk může zažít stav jako na horské dráze, je vhodná i pro děti a hendikepované.

Provozovatel v tomto parku nabízí na objednávku i noční lezení, což dává této atrakci další, zajímavý rozměr a jistě přináší další dávku adrenalinu při zdolávání překážek ve tmě. (adventurepark.cz, 2010)

Dle slov paní Jitky Fatkové ze společnosti Lipno servis se zajímají o paintballová hřiště hlavně firmy, které tuto aktivitu zařazují do svých teambuldingových akcí. Takto se na paintballovém hřišti ve Slupečné u Lipna nad Vltavou vystřídal v loňském roce deset firem. Paintball je především týmová hra, která je právě z toho důvodu, že člověk musí u této hry přemýšlet, zvažovat taktiku a spoluhráči musí spolupracovat, vyhledávána firemní klientelou. Firmy dnes v hojné míře využívají právě tyto hry pro stmelování útvarů ve firmě, pro lepší poznání kolegů mezi sebou. Dále jsem se při rozhovoru dozvěděla, že o programové balíčky, které by obsahovaly návštěvu adrenalinových aktivit není moc zájem, čeští návštěvníci jsou zvyklí si vše zařizovat, rezervovat sami, bez pomoci dalších subjektů jako je například Infocentrum apod. Zahraniční návštěvníci oceňují možnost zajištění, ale zájem o takovéto balíčky nedosahuje ani 1%.

2.2.6 Adrenalinové aktivity v Lipně nad Vltavou

- **Stezka korunami stromů**

Bezesporu největšímu zájmu se na Lipensku těší Stezka korunami stromů, jejíž součástí je i suchý tobogán. Stezka byla uvedena do provozu 20.7.2012 a v měsíci říjnu 2013 přivítala svého půlmiliontého návštěvníka. Osobně si myslím, že tato stavba se stala velkým lákadlem pro návštěvníky, ale tak trochu se z toho stala masová záležitost, což se domnívám, že může ovlivnit ty návštěvníky, kteří si chtějí užít pobyt v přírodě v klidu a bez čilého ruchu. Celá stezka má délku 675 metrů. Je zde umístěno 18 adrenalinových zastávek, z nejvyššího bodu, kterým je rozhledna vysoká 40 metrů se člověku naskytne krásný výhled na Lipenské jezero. Vnitřkem vyhlídkové věže vede nejdelší suchý tobogán v České republice, který má délku 52 metrů. Stezka je vhodná pro všechny věkové skupiny, navštívit ji mohou i hendikepovaní, neboť je bezbariérová, což vnímám jako velmi pozitivní věc. I když je tato skupina návštěvníků v celkovém počtu zanedbatelná, je skvělé, že jsou jim takováto místa zpřístupněna. Každý zájemce o jízdu tobogánem si vezme podložku, na kterou si sedne a již nic nebrání tomu, abychom si užili jedinečný zážitek, který nám zvedne krevní tlak. (stezka-korunamistromu.cz, 2013)

- **Bobová dráha**

Dalším adrenalinovým lákadlem je v Lipně nad Vltavou bobová dráha. Tato bobová dráha je provozována panem Petrem Poštolkou. Bobová dráha je dlouhá necelý 1 kilometr. Je provozována celoročně. Vozík může řídit jedna osoba či mohou jet 2 osoby najednou. Člověk si sám volí rychlost, jakou jede, a to pomocí brzdy. Nejvyšší rychlost, kterou lze v korytu dosáhnout je 60 km v hodině. (slideland.cz, 2014) Jízdu jsem si sama vyzkoušela, musím říci, že při vyšší rychlosti jsem už neměla dobrý pocit, bála jsem se, že se mnou vozík vyletí z nerezového koryta. Z lehkého vzrušení se tak stával strach. Pro teambuildingové akce je to dle mého názoru též vhodná aktivita. Každý člen může dostat své startovní číslo a je možno uspořádat závod, kdo nejrychleji sjede bobovou dráhu. To znamená, je třeba si zajistit člověka pro časomíru a zapisování výsledných časů.

- **Lanový park**

Lanové parky a lanová centra jsou v současnosti velmi v oblibě, zvláště u mladých lidí a rodin s dětmi. Jedná se o lehce adrenalinovou aktivitu, kdy pod dohledem instruktorů

člověk zvládá anebo též nezvládá trasu po laně. Osobně si myslím, že tato aktivita vyžaduje určitou fyzickou kondici, je to již náročnější. Je zapotřebí vybavit se ochrannými pomůckami, kterou jsou zde samozřejmě k zapůjčení. Cesta je zakončena sjezdem na kladce, což je opět nezapomenutelný zážitek, zvláště pro odvážné děti. Lanový park není otevřen v zimním období. (lipnoservis.cz, 2013)

- **Bike park**

Mimo zimní sezonu je možno v Lipně nad Vltavou zažít vzrušení na kole v Bike parku. Jeho délka je 3000 metrů, vede lesním terénem, v místech, která jsou v zimních měsících využita jako sjezdovka pro lyžaře. Trať má dvě varianty – Rodinnou a Sportovní. Osoby i kola se přepraví na lanovce, potřebné vybavení je možno si zapůjčit v budově u lanovky. Trať jsou vhodné i pro děti nad 8 let, pokročilé i začátečníky. Zájemci si zde mohou objednat i výuku sjíždění tratě Bike parku. Zkušený lektor člověka proškolí a zasvětil do základů sjíždění a vysvětlí techniku jízdy. (lipnoservis.cz, 2013)

2.2.7 Adrenalinové aktivity v okolí obce Loučovice

- **Bouldering**

V oblasti mezi obcemi Loučovice a Přední Výtoně může člověk, který vyhledává spíše adrenalin v krásné, klidné, šumavské přírodě provozovat bouldering. Bouldering je hra v přírodě, lezení bez lan na malých skalních blocích, nízkých skalách. Poblíž Loučovic i Přední Výtoně se nacházejí kamenné bloky a oblíny vyhledávané lezci. Předpokladem pro tuto adrenalinovou aktivitu je poměrně dobrá fyzická zdatnost, proto je tento druh aktivity vyhledáván převážně mladou generací. Nutným vybavením jsou speciální boty, tzv. lezečky, vhodné sportovní oblečení pro dobrý pocit při lezení a doporučuje se i tzv. boulder matka, což je měkká podložka, která se umístí pod kamenný blok a může tak zabránit zranění při pádu. Výhodou je, že tuto činnost může člověk provozovat ve volné přírodě a bez poplatku či vstupného. Nyní je možno provozovat bouldering i na umělých stěnách, ale na Lipensku tuto aktivitu nikdo nenabízí. (boulder.cz, 2014)

2.2.8 Ceny vstupného na adrenalinové aktivity

Významným prvkem v zájmu o adrenalinové aktivity je dle mého názoru též výše vstupného. Porovnála jsem si ceny jednotlivých nabízených aktivit na Lipensku viz tabulka

4. Při návštěvě čtyřčlenné rodiny už se jedná o sumy, které si nemůže každá rodina dovolit, zvláště pokud je žena na rodičovské dovolené. Myslím si, že pak si návštěvníci vyberou jednu či dvě pro ně nejatraktivnější a více jich nenavštíví z finančních důvodů. Ceny se mi zdají poměrně vysoké.

Tabulka 5 – Přehled cen vstupného

Aktivita	Cena vstupného pro dospělého	Dítě
Stezka korunami stromů	150,-	120,-
Suchý tobogán na Stezce	50,-	50,-
Bobová dráha (1 jízda)	80,-	60,-
Lanový park Lipno nad Vlt.	279,-	99,-
Kladka FLY -lanový park	149,-	149,-
Bike park (1 hodina)	160,-	80,-
Lanové centrum Černá v Poš.	230,-	180,-
Big Swing (1 skok)	70,-	50,-
Paintball	490,-	390,-

Zdroj: vlastní zpracování

Návštěvníkům je nabízena v Infocentrech a vybraných ubytovacích i jiných zařízeních karta hosta LIPNO CARD. (lipnocard.cz, 2013) Tato karta platí po celý rok. Kartu je možné zakoupit za 79,-Kč nebo ji může host získat zdarma u vybraných ubytovatelů. V současnosti je poskytována sleva na vstupném na tyto adrenalinové aktivity: Bike park a lanový park, Stezka korunami stromů, bobová dráha, jízda na sportovním katamaránu a lanový park Adventure v Černé v Pošumaví.

2.3 Přeshraniční spolupráce

Velmi významným prvkem, jak podpořit návštěvnost lipenského regionu je v současné době, navázání spolupráce s rakouskou a německou stranou. Šumava a potažmo Lipensko má tu výhodu, že leží velmi blízko hranic jak s Rakouskem, tak Německem. Myslím, že spolupráce se v této oblasti daří. Výsledkem byla zpracování turistického průvodce Grenzgenial. Jedná se o knížečku, kterou si mohou návštěvníci Lipenska zakoupit za cenu 200,-Kč či 8,-€ ve většině informačních center na Lipensku a rovněž ve vybraných ubytovacích a jiných zařízeních. Některá ubytovací zařízení svým hostům tuto šikovnou knihu poskytují úplně zdarma. Atraktivní slevy je možno využívat jak v letní, tak zimní

sezonně. Její výhodou je dlouhodobost, nabídka platí 1 rok, pokud člověk nestihne využít všech výhod, může průvodce předat jiné osobě. Návštěvník zde najde přehledně uspořádaných 140 slev, jak z české strany, tak z rakouské a bavorské. Jedná se o slevy typu 1+1 zdarma, jedna osoba je platící, druhá osoba využívá službu zdarma. Dále je to bonusová či jiná výhoda. V průvodci návštěvník nalezne tipy pro volný čas, které mu mohou zcela jistě pomoci při plánování aktivního prožití volného času. Zároveň jsou zde aktivity, turistické atraktivity stručně popsány včetně otevírací doby a kontaktu. Pokud se zaměřím na nabídku adrenalinových aktivit v tomto průvodci, rozdělila bych je na adrenalinové aktivity v létě a adrenalinové aktivity v zimě.

Nabídka slev a bonusů na adrenalinové aktivity v létě:

- Černá v Pošumaví: Paintball, 1+1 vstupenka zdarma
- Černá v Pošumaví: Lanový park, 1+1 vstupenka zdarma
- Lipno nad Vltavou: Bikepark, poukaz na slevu
- Horní Planá: půjčovna motokár, 1+1 jízda zdarma
- Rakousko, Feldkirchen, nedaleko od Lince: Jetlake – vodní vlek, 1+1 začátečnická jízdenka zdarma
- Rakousko, Feldkirchen: potápěčské centrum Non dubitare, 1+1 zkušební ponor pro 2. osobu zdarma
- Rakousko, Oberhaag: Paintball Böhmerwald, 2 hodiny hry za cenu 1 hodiny
- Rakousko, Schöneben: největší lanový park v Horním Rakousku, 1+1 vstupenka zdarma

Nabídka slev a bonusů na adrenalinové aktivity v zimě:

- Lipno nad Vltavou: škola snowkitingu, 1+1

Jak jsem zjistila, nabídka adrenalinových aktivit je v zimě velmi malá, též v nabídce turistického průvodce Grenzgenial jich zájemce nalezne poskrovnu. (grenzgenial.cz, 2014)

2.4 Oblast Serfaus-Fiss-Ladis v Rakousku

Jistým vzorem pro oblast Lipenska je oblast Serfaus-Fiss-Ladis v Rakousku. Zde bych si dovolila přiblížit jejich nabídku pro návštěvníky. V případě, že se najde provozovatel, potažmo investor, který by zmíněné adrenalinové aktivity zafinancoval, troufám si říci, že by jistě zájem o tyto lokality vzrostl.

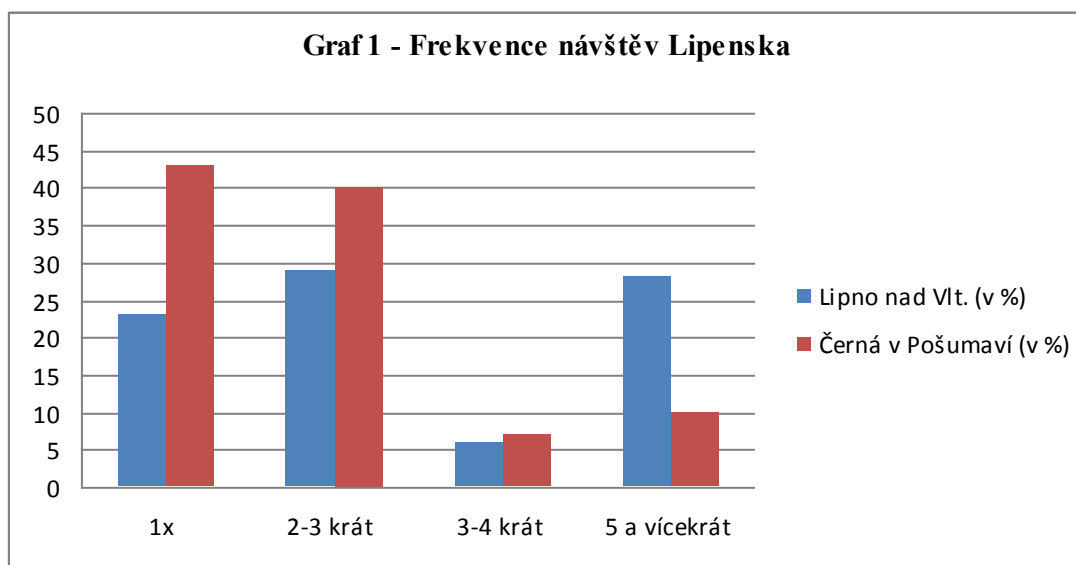
Oblast Serfaus-Fiss-Ladis je tyrolská, prázdninová oblast, která je stejně jako Lipensko zaměřena hlavně na rodiny s dětmi a mladé lidi. Jedná se o spojení tří středisek – Fiss, Serfaus a k nim přidružený Snowpark Fiss Ladis. Oblast se rozkládá v údolí řeky Inn, na náhorní plošině, v nadmořské výšce 1200-1400 metrů nad mořem. Jsou zde vystavěny hotely s velmi kvalitními službami, wellnessová centra. Člověk má na jednom místě možnost vybrat si z velké nabídky aktivit. Zatímco střediska Fiss a Serfaus jsou známá lyžařská střediska s kilometry sjezdovek, Snowpark Fiss Ladis člověka ohromí svou nabídkou aktivit, a to zejména adrenalinových atrakcí. Pro milovníky adrenalinu je zde vystavěna obrovská skluzavka do hloubky 12 metrů, člověk se může proletět na originálním vznášedle, které vylétne až do výšky 47 metrů. Dále jsou zde lanová centra, člověk může vyzkoušet lukostřelbu, paragliding, vodní a letecké atrakce, canyoning. Toto středisko byla v minulosti opakovaně oceněno jako nejlepší středisko pro rodiny v Alpách. (serfaus-fiss-ladis.at/cs, 2014)

2.5 Marketingový výzkum – dotazníkové šetření

Průzkum byl prováděn v období červenec 2013 až září 2013. Byl vytvořen dotazník se 13 otázkami. Pokládány byly otázky uzavřené, otevřené i polouzavřené. Získaná data byla následně zpracována v programu Microsoft Excel, grafy a tabulky byly zpracovány v tomtéž programu. Dotazníky byly rozmístěny do dvou obcí, a to Lipno nad Vltavou a Černá v Pošumaví. V Černé v Pošumaví byly rozmístěny do pokladny Adventure parku a do venkovního stánku s posezením u Hotelu Jestřábí. V Lipně nad Vltavou byly umístěny do penzionu U Modrého jelena a k pokladně bobové dráhy. Vyplněné dotazníky sloužily jako podklad pro zjištění spokojenosti návštěvníků s nabídkou adrenalinových aktivit, ke zjištění zájmu návštěvníků Lipenska o adrenalinové aktivity vůbec. Celkem bylo vytištěno

a umístěno k vyplnění 150 dotazníků, 70 dotazníků v Černé v Pošumaví a 90 dotazníků v Lipně nad Vltavou. V Černé v Pošumaví byla návratnost dotazníků 60%, vrátilo se 42 vyplněných dotazníků. V Lipně nad Vltavou se z celkového počtu 90 dotazníků vrátilo 66. Návratnost činila 73%. Nejdříve došlo ke spočítání a vyhodnocení odpovědí u každé otázky, údaje pak byly zaneseny do tabulek. Pro každou otázku byla zpracována tabulka. Pro lepší přehlednost byly údaje přeneseny do grafů.

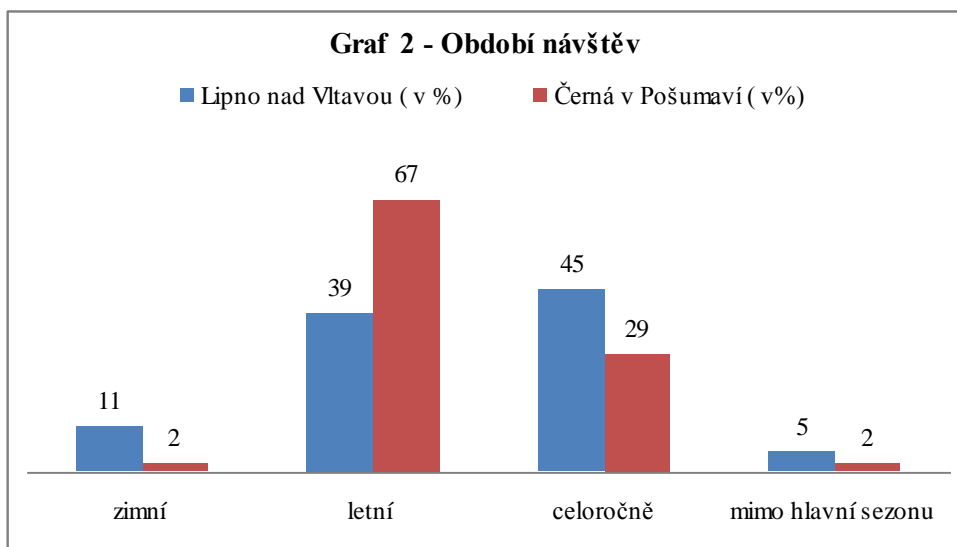
Otázka č. 1: Jak často Lipensko navštěvujete?



Zdroj: vlastní zpracování (2014)

Na tuto otázku odpovědělo v Lipně nad Vlt. nejvíce respondentů, konkrétně 43%, že Lipensko navštěvuje 5 a vícekrát v roce. Zdejší návštěvníci se tedy do obce opakovaně vrací. Druhý nejvyšší počet, tj. 29% odpovědělo, že Lipensko navštěvuje 2-3 krát ročně. V Černé v Pošumaví z dotazníku vyplynulo, že nejvíce respondentů, celých 43% navštěvuje Lipensko 1x ročně, 40% z dotazovaných je frekvence návštěv 2-3 ročně. U těchto návštěvníků je z dalších otázek zřejmé, že se jedná o návštěvníky, kteří si zde pronajímají chaty či chalupy a jezdí sem především za relaxací.

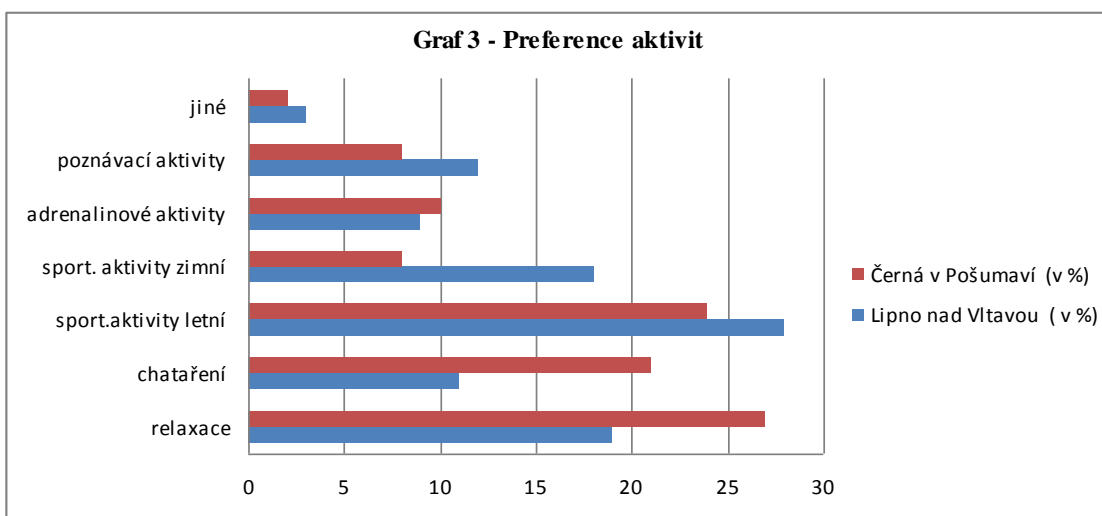
Otázka č. 2: Svou návštěvu uskutečňujete převážně v:



Zdroj: vlastní zpracování

V Lipně nad Vltavou odpovědělo celých 45%, což je skoro polovina dotázaných, že navštěvuje Lipensko celoročně. 39% z oslovených upřednostňuje letní období. V Černé v Pošumaví respondenti odpověděli ve velké většině, konkrétně 67% z nich, že svou návštěvu uskutečňují převážně v letním období. Co je překvapivé velmi nízké procento návštěvníků preferuje návštěvu v mimosezonně, v Lipně nad Vt. pouze 5%, v Černé v Poš. Pak pouhá 2% respondentů uvedli tuto odpověď.

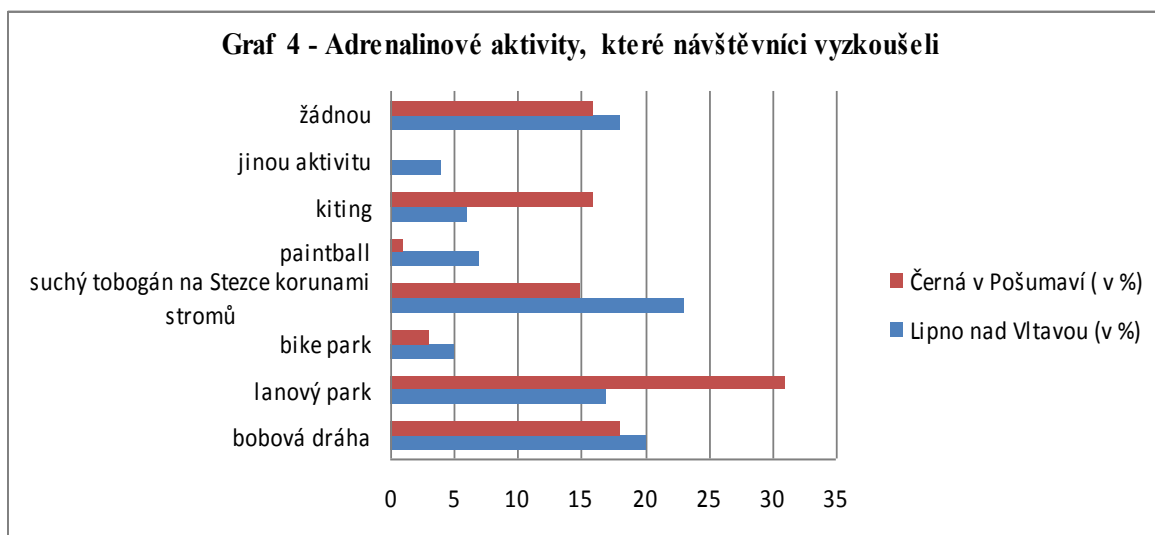
Otázka č.3: Jaké aktivity na Lipensku převážně provozujete? (možné zvolit více odpovědí)



Zdroj: vlastní zpracování

U této otázky mohli respondenti zaškrtnout více odpovědí. V Lipně nad Vltavou 28% respondentů uvedlo, že provozuje převážně sportovní aktivity letní, 19% jezdí na Lipensko relaxovat, 18% preferují sportovní aktivity zimní, 12% jezdí na Lipensko za poznáním, 11% provozuje chataření. 3% dotázaných uvedlo, že provozují aktivity jiné, konkrétně respondenti uvedli rybaření. V Černé v Pošumaví 26% respondentů uvedlo, že na Lipensko vyráží za relaxací, dále 22% uvedlo, že jezdí do oblasti za sportovními letními aktivitami, 21% uvedlo, že Lipensko navštěvují za účelem chataření. Celých 16% uvedlo, že preferuje aktivity jiné. V odpovědích jsem mimo jiné zaznamenala: rybaření. Je zde tedy vidět patrný rozdíl v odpovědích respondentů, kdy návštěvníci Lipna n.V. jsou těmi aktivními návštěvníky, oproti tomu návštěvníci v Černé v Pošumaví uvedli, že preferují relaxaci a chataření.

Otázka č. 4: Uved'te, prosím, zda jste na Lipensku vyzkoušel(-a) některou z uvedených adrenalinových aktivit (možno zaškrtnout více odpovědí)?

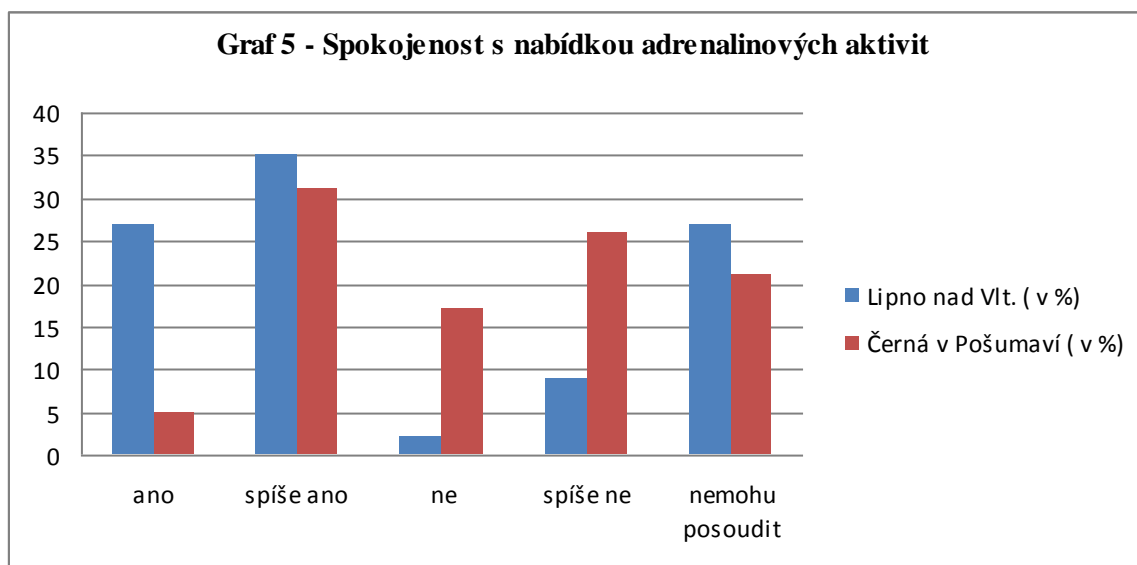


Zdroj: vlastní zpracování

U této otázky mne nejvíce zajímalo, jakou adrenalinovou aktivitu na Lipensku respondenti vyzkoušeli. Z šetření vyplynulo, že v Lipně nad Vltavou uvedlo 23% jako nejnavštěvovanější aktivitu Stezku korunami stromů se suchým tobogánem, následovala bobová dráha s 20%. Překvapivé bylo též zjištění, že 18% respondentů uvedlo, že nevyzkoušeli zatím žádnou adrenalinovou aktivitu. 17% dotázaných vyzkoušelo lanový park. Nejméně respondentů, konkrétně 5% vyzkoušelo kiting a shodně 5% z dotazovaných vyzkoušelo bike park. V Černé v Pošumaví vyzkoušelo 31% respondentů lanový park, dalších 18% bobovou dráhu. Poměrně velké procento, 16% respondentů odpovědělo, že

vyzkoušeli kiting , 15% dotázaných uvedlo, že si nenechali ujít návštěvu Stezky korunami stromů včetně jejího suchého tobogánu. 16% respondentů nevyzkoušelo žádnou adrenalinovou aktivitu. Pouhé 3% respondentů vyzkoušelo bike park a 1% z nich uvedlo, že vyzkoušeli hru paintball. Při porovnání těchto údajů je jasným favoritem Stezka korunami stromů s tobogánem, následuje bobová dráha a lanové parky. Naopak nejmenší zájem měli respondenti o bike park, paintball. Poměrně značná část respondentů netouží vyzkoušet žádnou adrenalinovou aktivitu a je zřejmé, že upřednostňují relaxaci a netouží po nevšedním zážitku.

Otázka č. 5: Shledáváte nabídku adrenalinových aktivit na Lipensku jako dostačující?

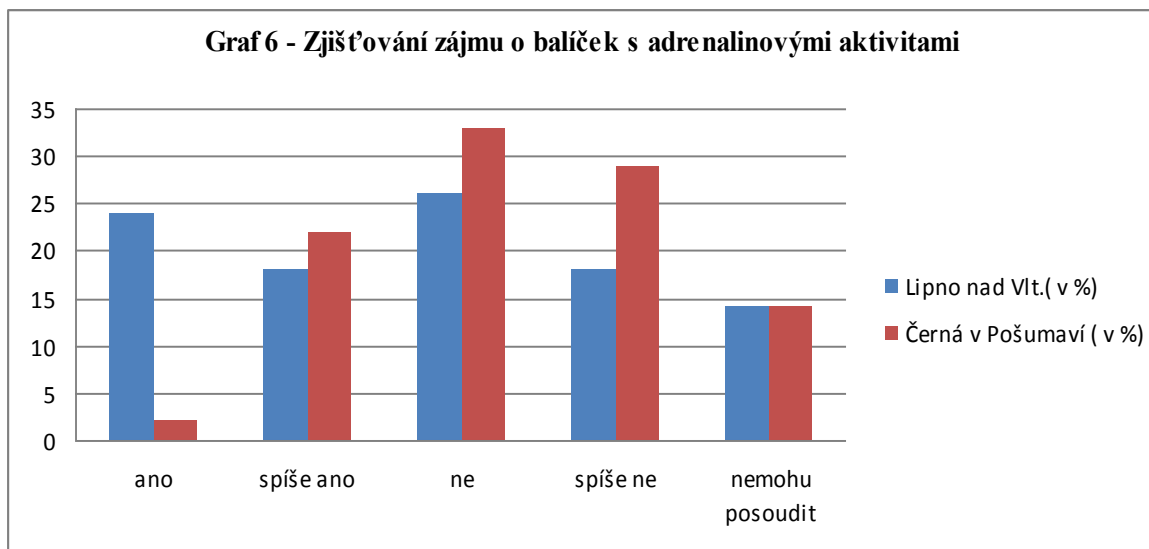


Zdroj: vlastní zpracování

U tohoto dotazu uvedlo v Lipně nad Vlt. 35% respondentů, že shledává nabídku adrenalinových aktivit na Lipensku jako dostačující, 27% se domnívá, že je spíše dostačující. 27% dotázaných se vyjádřilo v tom smyslu, že toto nemohou posoudit. Celkem 11% respondentů uvedlo, že nabídku adrenalinových aktivit shledávají jako nedostatečnou či spíše nedostatečnou. V Černé v Pošumaví se 31% dotazovaných vyjádřilo tak, že se domnívá, že nabídka adrenalinových aktivit je na Lipensku dostačující. Větší část respondentů 43% uvedlo, že je nabídka nedostatečná či spíše nedostatečná. Co že je poměrně vysoké číslo. 21% dotazovaných se vyjádřilo v tom smyslu, že toto nemohou posoudit. Je to z důvodu, že se o tento druh aktivit nezajímají a ani je nevyhledávají. Při porovnání odpovědí respondentů z obou míst, jsem došla k závěru, že návštěvníci Černé

v Pošumaví by uvítali rozšíření adrenalinových aktivit, naproti tomu návštěvníci v Lipně nad Vltavou jsou spokojeni s nabídkou a rozšíření nabídky nepovažují za žádoucí.

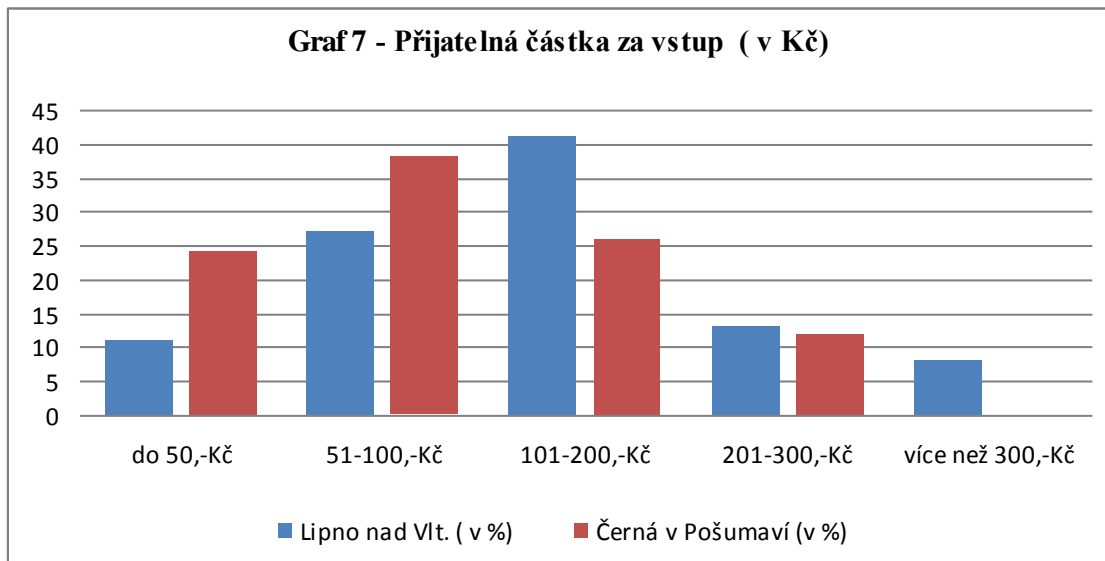
Otázka č. 6: Uvítali byste balíček s nabídkou aktivit, jehož náplní by byla návštěva 2-3 adrenalinových aktivit v jeden den?



Zdroj: vlastní zpracování

U této otázky odpovědělo v Lipně nad Vlt. nejvíce respondentů, konkrétně 44%, že by takového balíčku nevyužili či spíše nevyužili, 42% z dotázaných uvedlo, že by o takový nabízený balíček měli zájem či spíše by ho v případě existence takové nabídky využili. Další část respondentů, 14% z nich, že v danou chvíli toto nemohou posoudit. V Černé v Pošumaví se 33% respondentů vyjádřilo, že by balíček s nabídkou adrenalinových aktivit nevyužili a 29% by ho spíše nevyužili, celkem 62% tedy nejeví o balíček zájem. Pouhá 2% návštěvníků uvedlo, že by této nabídky, pokud by existovala a byla nabízena určitě využili. Z odpovědí vyplývá, že o balíčky v této oblasti nejeví návštěvníci valný zájem. Jak mi na osobní konzultaci sdělila Ing. Jitka Fatková, v Infocentru provozovaném společností Lipensko s.r.o., pracovníci v podstatě nezaznamenali dotazy či poptávku po takovém druhu těchto služeb a nic takového nenabízí.

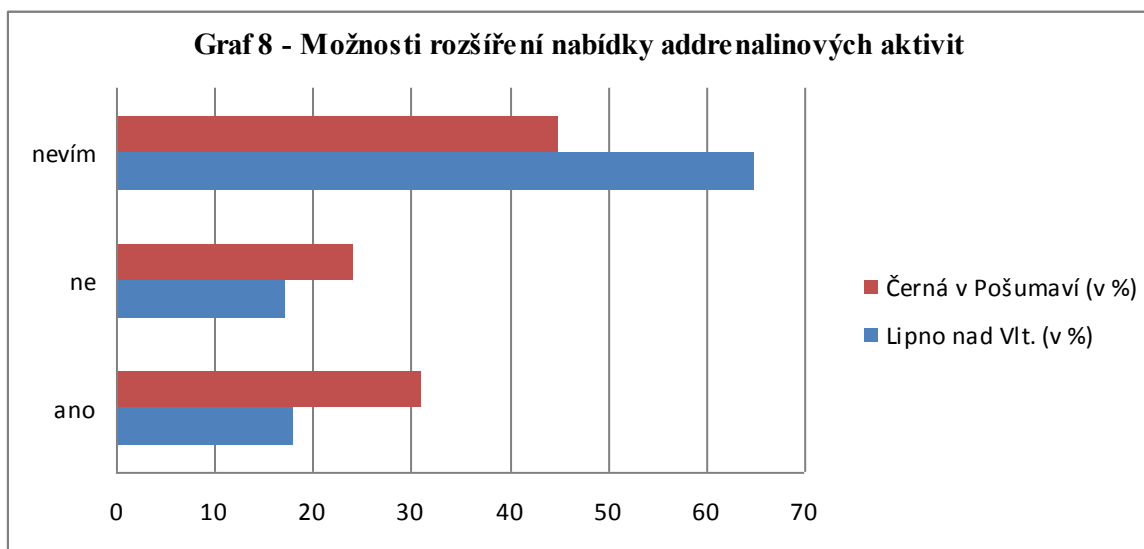
Otázka č. 7: Jakou částku jste ochotni/ochotna vynaložit za vstup pro jednu osobu na jednu adrenalinovou aktivitu?



Zdroj: vlastní zpracování

Smyslem této otázky bylo zjistit, jakou částku jsou ochotni návštěvníci vynaložit za vstup na jednu adrenalinovou aktivitu. Jakou částku je pro ně přijatelné za vstup vynaložit. V Lipně nad Vlt. je 41% respondentů ochotno za vstup vynaložit částku 101,- -200 ,-Kč. Dalších 27% uvedlo, že je ochotno zaplatit za vstup 51,- 100,- Kč. 13% uvedlo, částku mezi 201 -300,- Kč a 8% je ochotno zaplatit více než 300,-Kč. Vstupné do 50,-Kč je ochotno uhradit 11% dotazovaných. V Černé v Pošumaví mne překvapilo zjištění, že 24%, necelá čtvrtina respondentů, je ochotna vynaložit částku do 50,-Kč. 38% by volilo částku 51 – 101,-Kč za vstup. A dokonce žádný z dotazovaných není ochoten vydat ze své peněženky více jak 300,-Kč. Jsou zde tedy vidět opět rozdíly v odpovědích ve vybraných místech.

Otázka č. 8: Myslíte si, že na Lipensku existují další možnosti, jak rozšířit nabídku adrenalinových aktivit?



Zdroj: vlastní zpracování

U této otázky 65% respondentů v Lipně nad Vltavou uvedlo, že neví o možnostech, jak rozšířit nabídku adrenalinových aktivit. 18% z nich se domnívá, že existují další možnosti, jak rozšířit nabídku adrenalinových aktivit. 17% dotázaných uvedlo, že neexistují další možnosti rozšíření nabídky adrenalinových aktivit. V Černé v Pošumaví odpovědělo 31% respondentů, že si myslí, že na Lipensku existují další možnosti rozšíření nabídky, 45% z nich neví, zda existuje možnost a 24% zvolilo možnost, že neexistují další možnosti, jak nabídku adrenalinových aktivit rozšířit. Respondenti, kteří zvolili možnost ano, mohli do dotazníku uvést konkrétní možnosti rozšíření nabídky. Mezi odpověďmi byly tyto návrhy:

Lipno nad Vltavou

- Zorbing 3x
- slackline 1x
- geocaching 1x
- snowkiting
- skákací boty
- sjezd divoké řeky 1x

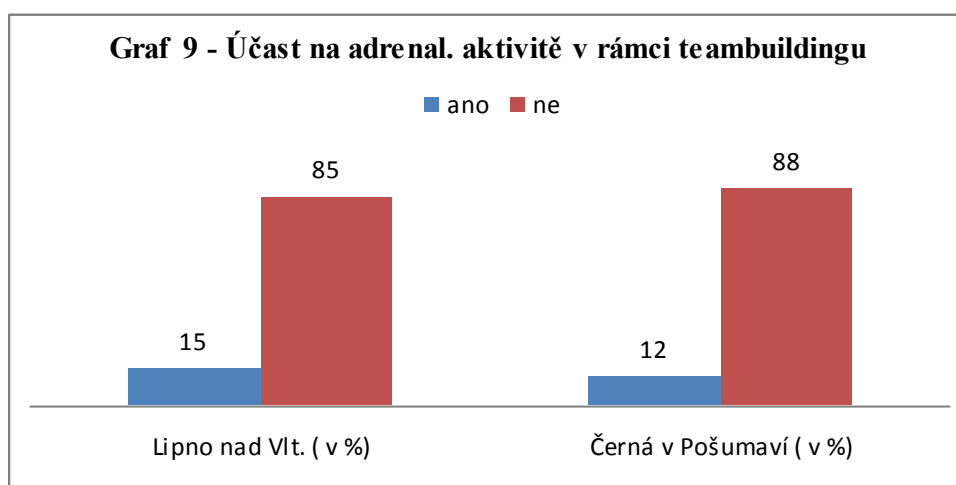
Černá v Pošumaví

- vodní lyžování
- windsurfing 1x
- skate park
- sjezd divoké vody 1x
- skálopezectví 2x
- vodní atrakce 1x

- freeriding
- lanový park pro děti

Námětů respondenti uvedli více, některé z nich se určitě ve vybrané lokalitě zrealizovat dají.

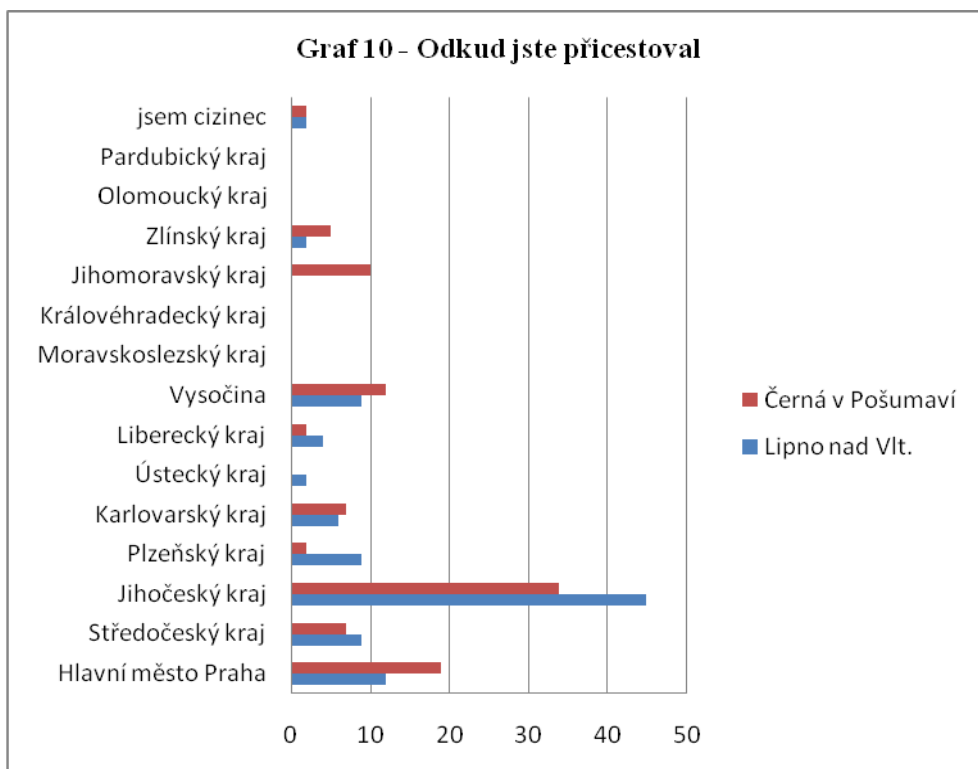
Otázka č. 9: Zúčastnil jste se někdy adrenalinové aktivity v rámci teambuildingu?



Zdroj: vlastní zpracování

U této otázky 85% respondentů v Lipně nad Vltavou uvedlo, že se nikdy nezúčastnili adrenalinové aktivity v rámci teambuildingu. 15% dotazovaných uvedlo, že se takové aktivity zúčastnili. V Černé v Pošumaví odpovědělo 88% respondentů, že se nezúčastnili žádné adrenalinové aktivity v rámci teambuildingu, 12% z nich uvedlo, že ano. Konkrétně uvedli tyto aktivity: Dotazovaní uvedli: paintball 2x , bobová dráha, účast na aktivitě Pevnost Boyard, dále noční pochod a horolezectví. Dále uvedli softbal, což ovšem není adrenalinová aktivita. Z tohoto průzkumu vyplynulo, že adrenalinové aktivity se při stmelování kolektivu, příliš nevyužívají.

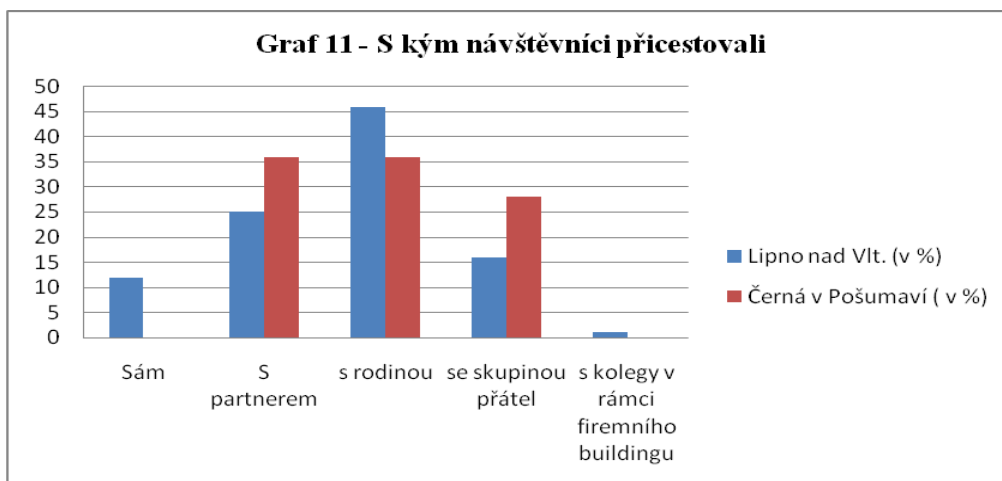
Otázka č. 10: Odkud jste na Lipensko přicestoval?



Zdroj: vlastní zpracování

U této otázky mne zajímalo, odkud návštěvníci na Lipensko přijeli. V Lipně nad Vltavou nejvíce respondentů přicestovalo z Jihočeského kraje, a to 45%, následuje 12% z Hlavního města Prahy, shodně 9% respondentů přicestovalo ze Středočeského kraje a z kraje Vysočina. V Černé v Pošumaví přijelo 34% z Jihočeského kraje, 19% z Hlavního města Prahy, 12% z kraje Vysočina, 10% z Jihomoravského kraje, 7% pak ze Středočeského kraje. Jak je tedy patrné, Lipensko mají v oblibě nejvíce návštěvníci z Jihočeského kraje a Hlavního města Prahy.

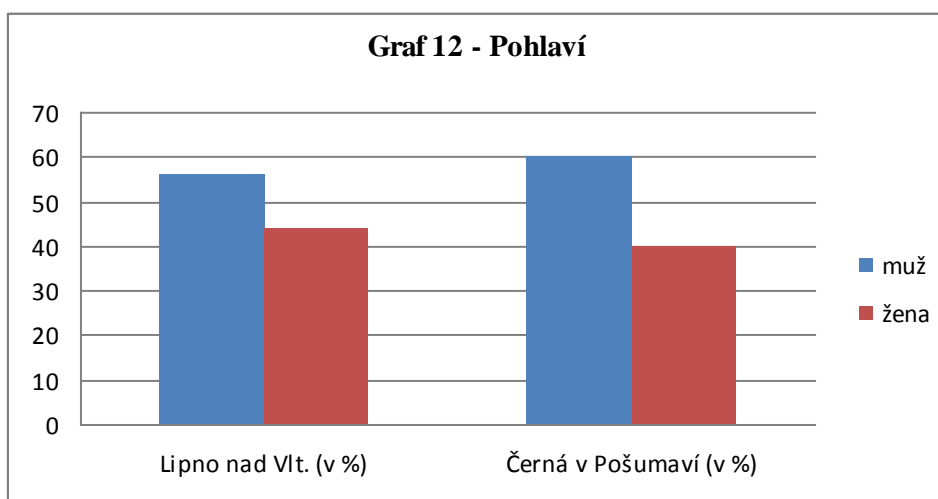
Otázka č. 11: Přicestoval /-a jste:



Zdroj: vlastní zpracování

V Lipně nad Vltavou nejvíce respondentů, 46% uvedlo, že přicestovali se svou rodinou, dalších 25% uvedlo s partnerem. 16% dotazovaných uvedlo, že přicestovali se skupinou přátel. Překvapivě 12% přicestovalo sám, sama a pouze 1% s kolegy v rámci firemního teambuildingu. V Černé v Pošumaví 36% uvedlo, že přicestovali s rodinou, dalších 36% uvedlo, že přicestovali se svým partnerem. Žádný z respondentů nepřicestoval sám a rovněž žádný nepřicestoval na Lipensko v rámci firemního teambuildingu. To naznačuje, že Lipensko není cílovým místem pro firmy, jež vyhledávají vhodná místa pro teambuilding.

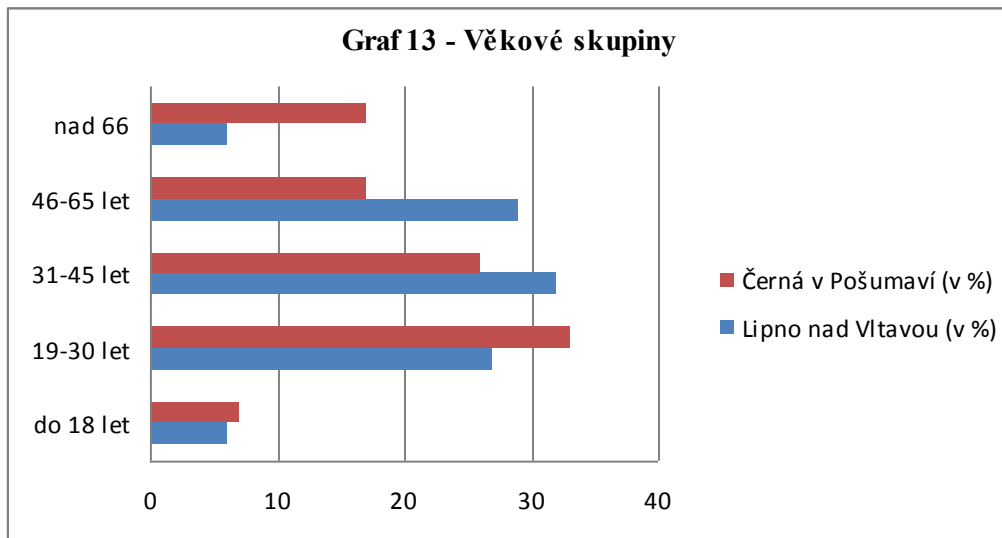
Otázka č. 12: Jste: muž /žena?



Zdroj: vlastní zpracování

V Lipně nad Vltavou bylo z celkového počtu respondentů 56% mužů a 44% z dotázaných byly ženy. V Černé v Pošumaví bylo 60% mužů a 40% žen.

Otázka č. 13: Váš věk?



Zdroj: vlastní zpracování

Dotazníkového šetření se zúčastnilo v Lipně nad Vltavou 32% lidí ve věku mezi 31-45 lety, 29% byli respondenti ve věku 46-65 let, 27% ve věku 19-30 let. 6% z oslovených respondentů bylo ve věku do 18 let a 6% ve věku nad 66 let. V Černé v Pošumaví se byla nejpočetnější skupinou respondentů 33% ve věku 19-30 let, dále 26% respondentů bylo ve věkové skupině 31-45 let, 17% ve věku 45-66 let, 17% ve věkové skupině nad 66 let. respondentů pak do dotazníku uvedlo věk nad 66 let. Do 18 let vyplnilo dotazník 7% respondentů.

3 Návrhová část

Z dotazníkového šetření vyplynulo, že největší počet návštěvníků Lipenska tvoří lidé se zájmem o aktivní prožívání volného času. Lipensko se profiluje jako destinace jejíž cílovou skupinou jsou mladí lidé, potažmo mladé rodiny. V mém průzkumu se toto potvrdilo. Z dotazníkového šetření též z odpovědí respondentů vyplynulo, že návštěvníci vnímají zvláště v Lipně nad Vltavou nabídku adrenalinových aktivit jako vyhovující a jsou s ní spokojeni. Oblast Černé v Pošumaví by mohla svůj potenciál rozvíjet určitě více. Nachází se zde čtyři větší hotely, autokempy a značné množství penzionů. Zájemci si mohou též pronajímat chaty či chalupy v oblasti Jestřábí a chatové oblasti Radslav, které spadají do katastru obce Černá v Pošumaví. Pro zvýšení konkurenceschopnosti zdejších hotelů v hlavní sezoně i mimo ni navrhuji zařadit do jejich nabídky volnočasových aktivit právě některé z adrenalinových aktivit.

3.1 Návrh na rozšíření nabídky adrenalinových aktivit

Konkrétně pro Hotel Jestřábí navrhuji provozování dvou adrenalinových aktivit:

- Zorbing na vodní hladině. Zorbing na vodní hladině neboli aqua zorbing je aktivitou, při níž zájemce vlez do průhledné, plastové koule, tzv. zorbu. Do něj vlez otvorem, který je poté zipem uzavřen a zorb se dofoukne. Vevnitř koule pak může člověk dovést po dobu zhruba 30 minut. Samozřejmostí u této aktivity je přítomnost obsluhy, proškoleného personálu.
- Další aktivitou, kterou bych do nabídky hotelu zařadila, protože jsou k jejímu provozování v blízkosti hotelu podmínky, je slackline. Volně přeloženo chůze po pružném laně na pláži, která je lemována stromy, by zájemci mohli vyzkoušet tento typ zábavy. Lano se může uvázat a upevnit mezi stromy, do různé výšky. Návštěvník by si při této aktivitě vyzkoušel zejména držet rovnováhu, a to v určité výšce nad zemí. Čím výše nad zemí je lano upevněno, tím je zážitek ideální pro provozování této aktivity je rovná, travnatá plocha, bez kamenů, ostrých předmětů, aby případný dopad na zem byl bezpečný. Mezi vzrostlými stromy se natáhne pružná lano, nejrozumnější by bylo ponechat ukotvení na odbornících, aby byla zaručena bezpečnost návštěvníků.

Základní vybavení na provozování těchto aktivit by hotel zakoupil, případně dlouhodobě pronajal, což je také možné. V případě pořízení setu pro aquazorbing by se jednalo o investici ve výši cca 17.000,-Kč bez DPH. V setu je zahrnuta plastová koule, fukar, silikonový olej, lepidlo, záplaty. Samozřejmě je nutné mít k provozování též atest a certifikaci od výrobce. Dále musí být prováděna kontrola a případný servis vybavení.

Investice na pořízení pomůcek pro slackline je oproti aquazorbingu nižší. Set obsahující pružný popruh s nosností 3 tuny, který je dlouhý 25 m a kotvicí systém. Cena se pohybuje kolem 1.900,-Kč. V případě této aktivity navrhuji, že je možné si tento set na požádání zapůjčit. Tato aktivita by byla zapracována do ceníku, který je k dispozici na recepci hotelu. Cena za zapůjčení slackline by činila např. 200,-Kč za 2 hodiny zapůjčení. Aktivita by se provozovala na pláži mezi stromy na vymezeném místě.

Mezi odpověďmi respondentů se objevili další návrhy. V nabídce by uvítali více vodních atrakcí např. windsurfing, vybudování skate parku apod.

3.2 Teambuilding – sestavení programového balíčku

Pro firemní stmelování kolektivu – teambuilding jsem vypracovala programový balíček, který by mohly zařadit do nabídky ubytovací zařízení v Černé v Pošumaví. Jednalo by se o poutavý adrenalinový čtyřboj. V soutěžním klání by si účastníci poměřili své síly a schopnosti se svými kolegy. V nabídce hotelu by mohl být tento čtyřboj propagován i v mimo sezóně, na jaře a na podzim, kdy je žádoucí návštěvnost oblasti podpořit.

Tabulka 6 – Disciplíny pro čtyřboj plný adrenalinu

Disciplíny pro adrenalinový čtyřboj
Skákací boty
Aquazorbing
Lanový park
Paintball

Zdroj: vlastní zpracování

Pokud by se firmě některá z aktivit nelíbila, dala by se jistě nahradit aktivitou jinou. Hotel by zajistil rozhodčí, kteří by na průběh čtyřboje dohlíželi, zapisovali výsledky soutěží. Na bezpečnost by dohlíželi zaškolení pracovníci hotelu – nejlépe externisté. Na přání by hotel mohl zajistit diplomy, poháry, ceny pro vítěze. Čtyřboj lze zrealizovat v jeden den, ale

doporučovala bych rozložení do dvou dnů. Dále bych doporučila moderátora – průvodce po celou dobu pobytu. Moderátor by měl mít zkušenosti s podobnými typy akcí.

Závěr

Má bakalářská práce byla věnována významu adrenalinových aktivit na rozvoji CR na Lipensku. Hypotézy stanovené v analytické části práce se ve větší míře potvrdily. První hypotéza, kterou jsem si chtěla ověřit, zněla, že návštěvníci Lipenska považují nabídku adrenalinových aktivit za dostatečnou. Z dotazníkové šetření vyplynulo, že návštěvníci se domnívají, že tomu tak skutečně je. Nabídka adrenalinových aktivit je uspokojuje hlavně v letní sezoně. V zimě není nabídka tak pestrá a více či méně je závislá hlavně na klimatických podmínkách (dostatek sněhu, zamrzlá hladina jezera). Návštěvníci Černé v Pošumaví, pokud mají o vzrušení a dobrodružství zájem, nemají problém navštívit adrenalinové aktivity v Lipně nad Vltavou. Vyplývá to z odpovědí v dotaznících, kde uváděli, že adrenalinové aktivity, které navštívili jsou Stezka korunami stromů, bobová dráha, bike park . A tyto jsou právě v Lipně nad Vltavou, které je z Černé v Pošumaví vzdálené 18 km.

Druhá hypotéza: v Černé v Pošumaví existuje možnost rozšíření nabídky adrenalinových aktivit. Tato hypotéza se též potvrdila, i když poměrně velké procento respondentů uvedlo, že neví, zda v Černé v Pošumaví tato možnost existuje. Myslím, si, že oblast Černé v Pošumaví si vybírají lidé, kteří přijíždějí hlavně za relaxací a chatařením a návštěva adrenalinových aktivit pro ně není prioritou.

Třetí hypotéza: na Lipensku nejsou využívány adrenalinové aktivity v rámci teambuildingu. Tato hypotéza se zcela potvrdila. V dotaznících pouze 1% návštěvníků uvedlo, že na Lipensko zavítali v rámci teambuildingu. V návrhové části jsem proto navrhla programové balíčky pro firemní klientelu. Využití nabídky adrenalinových aktivit do programových balíčků pro firemní klientelu vidím jako jednu z cest, jak zvýšit konkurenceschopnost hotelů v Černé v Pošumaví a jejím okolí. Kriticky vidím aktivitu zdejšího vedení obce, kdy by určitě mohla tato obec více těžit ze spolupráce se společností Lipensko s.r.o. Mám dojem, že se ale obec „masovému turismu“ brání a nechtějí kopírovat úspěšnou cestu Lipna nad Vltavou

Při zpracování bakalářské práce jsem narazila též na určité problémy. Při oslovení provozovatelů adrenalinových aktivit s žádostí o poskytnutí statistiky návštěvnosti za poslední roky mi bohužel nevyšli vstříc a tato data mi neposkytli. Tyto údaje jsem do své práce nemohla zpracovat, což je škoda.

Každý další rozvoj cestovního ruchu v destinaci musí být plánován citlivě a v souladu s udržitelným cestovním ruchem. Při budování nových zážitkových atrakcí vybírat pečlivě vhodná místa, používat při jejich stavbách a výrobě nejlépe přírodní materiály a brát na zřetel dopady těchto nových atraktivit na životní prostředí. Důležité je též vyslyšet přání a požadavky místních obyvatel. I oni jsou součástí destinace CR, na to by se nemělo zapomínat.

Destinace Lipensko si na své cestě vede velmi dobře a stále zvyšuje atraktivitu lokalit, čímž přitahuje další návštěvníky do malebného koutu jižních Čech.

LITERATURA

- [1] ATTIL, P.; NEJDL, K. *Turismus I*. Praha: Vysoká škola hotelová v Praze 8, 2004. 178 s. ISBN 80-865-7837-2.
- [2] BIEGER, T. *Management von Destinationen*. München: Oldenbourg Verlag, 2005. 365 s. ISBN 978-348-6586-282.
- [3] BUHALIS, D. *Marketing the Competitive Destination of the Future*. In *Tourism Management: Research Policies Practice*, 1/2000, s. 98
- [4] ČERTÍK, M.; FIŠEROVÁ, V. *Volný čas, životní styl a cestovní ruch*. Praha: Vysoká škola hotelová v Praze, 2009. 103 s. ISBN 978-80-86578-93-4.
- [5] FIŠEROVÁ, V. *Volný čas a jeho animace v cestovním ruchu*. Praha: Vysoká škola hotelová v Praze, 2008. 91 s.
- [6] FLEMING, I. *Koučink: management do kapsy 2*. Praha: Portál. 2005. 107 s. ISBN 80-736-7009-9.
- [7] HARTL P., HARTLOVÁ H. *Psychologický slovník* Praha: Portál. 2000. 776 s. ISBN 80-7178-303-X.
- [8] HERMOCHOVÁ, S. *Teambuilding*. Praha: Grada Publishing, 2006. 113 s. ISBN 80-247-1155-9.
- [9] HLINĚNSKÁ, J. *Výzkum volnočasových pohybových aktivit vybraného vzorku žáků*. [Bakalářská práce] Brno: Masarykova univerzita. 2009.
- [10] HOFBAUER, B. *Děti mládež a volný čas*. Praha: Portál, 2004, 176 s. ISBN 80-7178-927-5.
- [11] HUBINKOVÁ, Z. a kol. *Psychologie a sociologie ekonomického chování*. Praha: Grada, 2008. 277 s. ISBN 978-80-247-1593-3.
- [12] CHÁBERA, S. *Fyzický zeměpis jižních Čech*. České Budějovice: Jihočeská univerzita, 1998. 139 s. ISBN 80-7040-218-0.

- [13] JAKUBÍKOVÁ, D. *Marketing v cestovním ruchu*. Praha: Grada Publishing, a.s., 2009. 288 s. ISBN 978-80-247-3247-3.
- [14] KLIMEŠOVÁ, B. *Adrenalinové sporty u tělesně postižených* [bakalářská práce] Olomouc: UPOL, 2011
- [15] KOLAJOVÁ, L. *Týmová spolupráce: jak efektivně vést tým pro dosažení nejlepších výsledků*. Praha: Grada, 2006. ISBN 80-247-1764-6.
- [16] MITÁŠOVÁ, J. *Kvantitativní a kvalitativní prostorová distribuce lůžkových kapacit a doprovodných služeb ve vymezeném území Lipenska*. [Bakalářská práce] České Budějovice: JČU, 2010.
- [17] MOHAUPTOVÁ, E. *Teambuilding: cesta k efektivní spolupráci*. Vyd.2 Praha: Portál. 2009. 173 s. ISBN 978- 80- 7367- 641-4.
- [18] NAVRÁTILOVÁ, M. *Děti, hra a volný čas* [Bakalářská práce] Olomouc: UPOL, 2012.
- [19] SEIFERTOVÁ, V. *Průvodcovské činnosti*. Praha: Grada, 2013. 208 s. ISBN 978-80-247-4807-8.
- [20] SLEPIČKOVÁ, I. *Sport a volný čas*. Praha: Nakladatelství Karolinum, 2005. 115 s. ISBN 80-246-1039-6.

INTERNETOVÉ ZDROJE

- [1] Areál. *Bobová dráha Slideland Lipno nad Vltavou* [online]. 2014 [cit. 2014-03-12]. Dostupné z: <http://www.slideland.cz/?page=areal&jazyk=cz>
- [2] Bikepark Lipno. *Lipno baví celou rodinu* [online]. 2013 [cit. 2014-03-05]. Dostupné z: <http://www.lipnoservis.cz/letni-aktivity/bikepark-lipno/>
- [3] Bobová dráha. *Lipno* [online]. 2011 [cit. 2014-03-02]. Dostupné z: <http://www.lipno.info/leto-na-lipne/bobova-draha/>
- [4] Co je bouldering. *BoulderBar* [online]. 2014 [cit. 2014-03-08]. Dostupné z: <http://www.boulder.cz/bb/struktura.php?s=co-je-bouldering&stid=22>

- [5] Černá v Pošumaví. *Města, obce a vesnice v ČR* [online]. 2014 [cit. 2014-02-27]. Dostupné z: <http://www.obce-mesta.info/obec.php?id=Cerna-v-Posumavi-545457>
- [6] Dobrodružství a adrenalin. *Grenzgenial* [online]. 2014 [cit. 2014-03-09]. Dostupné z: <http://www.grenzgenial.cz/dobrodruzstvi-a-adrenalin>
- [7] *Dovolená v oblasti serfaus-fiss-ladis* [online]. 2013 [cit. 2014-03-28]. Dostupné z: <http://www.serfaus-fiss-ladis.at/cs>
- [8] Hřiště. *Adventure park* [online]. 2010 [cit. 2014-03-02]. Dostupné z: <http://www.adventurepark.cz/paintball/hriste/>
- [9] Charakteristika území. *Lipno.info- ubytování, služby, akce a infocentrum* [online]. 2011 [cit. 2014-02-12]. Dostupné z: <http://www.lipno.info/region/charakteristika-uzemi/>
- [10] Karta hosta. *Lipno.info- ubytování, služby, akce a infocentrum* [online]. 2011 [cit. 2014-03-12]. Dostupné z: <http://www.lipno.info/lipno-card/karta-hosta/>
- [11] Kite kurzy. *Kiteboarding* [online]. 2014 [cit. 2014-03-03]. Dostupné z: <http://www.kitesportschool.cz/?str=kiteboarding>
- [12] Lanový park Lipno. *Lipno baví celou rodinu* [online]. 2013 [cit. 2014-03-05]. Dostupné z: <http://www.lipnoservis.cz/letni-aktivity/lanovy-park-lipno/>
- [13] Příroda Lipenska. *Lipensko* [online]. 2014 [cit. 2014-02-25]. Dostupné z: http://www.lipensko.org/priroda_lipna.php
- [14] Teambuilding- Teamspirit. *Yellow point- sportovní a vzdělávací agentura* [online]. 2011 [cit. 2014-03-12]. Dostupné z: <http://www.yellow-point.cz/cs/firemni-akce-a-vzdelavani/teambuilding>
- [15] Termický let. *Tandemový paragliding* [online]. 2011 [cit. 2014-02-27]. Dostupné z: <http://www.tandemovyparagliding.cz/termick-let/>
- [16] Zážitek. *Stezka korunami stromů Lipno* [online]. 2014 [cit. 2014-03-05]. Dostupné z: <http://www.stezkakorunamistromu.cz/zazitek/>
- [17] Zprávy. *Sportovní noviny* [online]. 2009 [cit. 2014-03-03]. Dostupné z: <http://www.sportovninoviny.cz/zpravy/divoka-voda-certovych-proudu-hosti-slalom-sjezd-rafting-i-freestyle/394896>

PŘÍLOHY

Příloha 1- Dotazník spokojenosti s nabídkou adrenalinových aktivit na Lipensku

Jmenuji se Martina Šmikmátorová a jsem studentkou Vysoké školy hotelové v Praze 8. Studuji obor Management destinace cestovního ruchu. Ráda bych Vás tímto požádala o vyplnění mého dotazníku, který bude sloužit jako podklad pro zpracování mé bakalářské práce na téma Význam nabídky adrenalinových aktivit pro rozvoj cestovního ruchu v destinaci Lipensko.

Prostřednictvím tohoto dotazníku bych ráda zjistila, zda navštěvujete a máte v oblibě adrenalinové aktivity a taktéž, jak jste s nabídkou těchto aktivit na Lipensku spokojeni.

Dotazník je anonymní.

Velmi děkuji za ochotu při jeho vyplnění.

Vámi vybranou odpověď , prosím, zakroužkujte.

1.) Jak často Lipensko navštěvujete?

- jednou za rok
- 2-3 ročně
- 3-4 ročně
- 5 a vícekrát ročně

2.) Svou návštěvu uskutečňujete převážně:

- v zimním období
- v letním období
- celoročně
- mimo hlavní sezonu

3.) Jaké aktivity na Lipensku především provozujete:

- relaxaci
- chataření
- sportovní aktivity letní (cykloturistika, pěší turistika, vodní sporty apod.)
- zimní aktivity (lyžování, běh na lyžích, bruslení apod.)
- adrenalinové aktivity
- poznávací aktivity
- jiné – zde prosím uveďte jaké

4.) Uveďte, prosím, zda jste na Lipensku vyzkoušel některou z uvedených adrenalinových aktivit:

- bobová dráha
- lanový park
- bike park
- suchý tobogán na Stezce korunami stromů
- paintball
- kiting
- jinou aktivitu, napište jakou

5.) Shledáváte nabídku adrenalinových aktivit na Lipensku jako dostačující :

- ano
- spíše ano
- ne
- spíše ne
- nemohu posoudit

6.) Uvítali byste balíček s nabídkou adrenalinových aktivit, jehož náplní by byla návštěva 2-3 atrakcí v jeden den?

- ano
- spíše ano
- ne
- spíše ne
- nevím

7.) Jakou částku jste ochoten/ ochotna vynaložit za vstup pro 1 osobu na adrenalinovou aktivitu:

- do 50,-Kč
- 51-100,-Kč
- 101-200,-Kč
- 201-300,-Kč
- více než 300,-Kč

8.) Myslíte si, že na Lipensku existují další možnosti, jak rozšířit nabídku adrenalinových aktivit?

- ano , uveďte prosím, jaké.....

- ne
- nevím

9.) Zúčastnil/-a jste se někdy adrenalinové aktivity v rámci teambuildingu:

- ano
- ne

V případě, že ano, napište prosím, o jakou aktivitu se jednalo:

.....

.....

.....

10.) Odkud jste na Lipensko přicestoval:

- Hlavní město Praha
- Středočeský
- Jihočeský kraj
- Plzeňský kraj
- Karlovarský kraj
- Ústecký kraj
- Liberecký kraj
- Vysočina
- Moravskoslezský
- Královehradecký
- Jihomoravský
- Zlínský
- Olomoucký
- Pardubický

11.) Přicestoval jste :

- sám
- s partnerem
- s rodinou
- se skupinou přátel

- s kolegy v rámci firemního teambuildingu

12.) Jste:

- muž
- žena

13.) Váš věk:

- do 18 let
- 19-30 let
- 31-45 let
- 46-65 let
- nad 66 let