

JIHOČESKÁ UNIVERZITA V ČESKÝCH BUDĚJOVICÍCH
Pedagogická fakulta
Katedra geografie

Studijní program: B1301 Geografie
Studijní obor: Geografie pro veřejnou správu

**Kvantitativní a kvalitativní prostorová distribuce
lůžkových kapacit a doprovodných služeb ve vymezeném
území Lipenska**

Bakalářská práce

Vedoucí bakalářské práce:
RNDr. Jiří Šíp, Ph.D.

Autor:
Mitášová Jaroslava

2010

Anotace:

Mitášová, J. (2010): Kvantitativní a kvalitativní prostorová distribuce lůžkových kapacit a doprovodných služeb ve vymezeném území Lipenska, Bakalářská práce, Jihočeská univerzita v Českých Budějovicích, Pedagogická fakulta, katedra geografie, 80 stran.

Bakalářská práce mapuje současnou nabídku ubytovacích zařízení ve vymezeném území Lipenska, jejich lůžkovou kapacitu a doprovodné služby, které svým hostům poskytují v rámci ubytování, porovnává rekreační objekty mezi sebou podle kvality a vyjadřuje jejich prostorovou distribuci na území Lipenska. Úvodní část je vyhrazena teorii cestovního ruchu, přiblížení problematiky cestovního ruchu obecně, vymezení základních pojmů, rozboru použité literatury a postupu tvorby práce. Dále charakterizují vymezené území z pohledu fyzicko-geografického a socio-ekonomického v souvislosti s rozvojem cestovního ruchu a charakterizují jednotlivé atraktivitu území. V hlavní analytické a syntetické části jsem se snažila o porovnání kategorií ubytovacích zařízení, jejich kvality, která spočívá v nabídce doprovodných služeb, a lůžkové kapacity za jednotlivé obce. Snažila jsem se podat přehled o celkovém vývoji a rozložení ubytovacích kapacit na Lipensku a jejich lůžkové vybavenosti a doprovodných službách, a obecně o vývoji cestovního ruchu v tomto území. Zkoumané území jsem si vyznačila katastrální hranicí 8 obcí, které leží na břehu Lipenské přehrady. Zkoumala jsem celkem 388 zařízení kategorie hotel, penzion, kemp, chatová osada, turistická ubytovna a ubytování v soukromí. Celková lůžková kapacita těchto objektů čítá 10 764 lůžek. Práce je doplněná mapami a grafy, které názorně ukazují danou problematiku území.

Vedoucí bakalářské práce: RNDr. Jiří Šíp, Ph.D.

Klíčová slova: Lipensko, cestovní ruch, lůžková kapacita, doprovodné služby, kategorie ubytovacích zařízení

Abstract:

Mitášová, J. (2010): Quantitative and qualitative spatial distribution of bed capacity and ancillary services in a defined area of Lipno, thesis, University of South Bohemia in Czech Budejovice, Faculty of Education, Department of Geography, 80 pages.

Doctrine, offer accommodation in a specific area of Lipno, their bed capacity and ancillary services, which provides its guests with the accommodation, recreational facilities compared among themselves by the quality and reflects their spatial distribution in Lipno. The introductory section is reserved for tourism theory, approach the issue of tourism in general, the definition of basic concepts, analysis of the literature and the process of making work. Further characterize the territory defined in terms of physical-geographical and socio-economic development in the context of tourism and characterize the attractiveness of individual territories. The main analytical and synthetic parts, I tried to compare the categories of accommodation facilities, their quality, which consists in offering additional services and bed capacity in each municipality. I tried to give an overview of the overall development and layout of accommodation in the Lipno region and bed facilities and ancillary services, and generally on the development of tourism in this area. I examined the Land Registry has identified the 8 villages, situated on the bank of Lake Lipno. I have examined a total of 388 devices Category hotel, guest house, camp,, tourist accommodation and private accommodation. The total bed capacity of these objects comprises 10,764 beds. Work is supplemented by maps and charts that illustrate the topic area.

Thesis Supervisor: RNDr. Jiří Šíp, Ph.D.

Keywords: Lipno, tourism, bed capacity, ancillary services, accommodation categories

Prohlášení:

Prohlašuji, že svoji bakalářskou práci jsem vypracovala samostatně pouze s použitím pramenů a literatury uvedených v seznamu citované literatury.

Prohlašuji, že v souladu s § 47b zákona č. 111/1998 Sb. v platném znění souhlasím se zveřejněním své bakalářské práce, a to v nezkrácené podobě elektronickou cestou ve veřejně přístupné části databáze STAG provozované Jihočeskou univerzitou v Českých Budějovicích na jejích internetových stránkách.

V Českých Budějovicích dne 26. 4. 2010

Podpis:.....

Poděkování:

Mé poděkování patří RNDr. Jiřímu Šípovi, Ph.D. za vedení a odborné rady při zpracování této bakalářské práce a Ondřeji Janáčovi za praktické a odborné rady z praxe.

Obsah:

1	Úvod.....	- 8 -
2	Cíl práce.....	- 9 -
3	Literární rešerše	- 9 -
3.1	Definice pojmu a vývoj cestovního ruchu	- 9 -
3.2	Potenciály cestovního ruchu	- 12 -
3.3	Kategorizace ubytovacích zařízení	- 13 -
3.4	Služby poskytované ubytovacími zařízeními.....	- 14 -
3.5	Organizace působící v cestovním ruchu	- 15 -
3.6	Slovníček pojmů.....	- 16 -
3.7	Použitá literatura	- 17 -
3.7.1	Literatura zabývající se cestovním ruchem.....	- 17 -
3.7.2	Literatura zabývající se službami v cestovním ruchu	- 17 -
3.7.3	Literatura týkající se regionu Lipenska.....	- 18 -
4	Metodika tvorby práce	- 19 -
4.1	Výběr území	- 19 -
4.2	Sběr informací.....	- 20 -
4.3	Zpracování dat.....	- 21 -
4.4	Tvorba map	- 25 -
5	Charakteristika území	- 25 -
5.1	Fyzicko-geografická charakteristika	- 25 -
5.1.1	Geografická charakteristika území.....	- 25 -
5.1.2	Klima.....	- 26 -
5.1.3	Hydrogeografická charakteristika	- 28 -
5.2	Socio-ekonomická charakteristika	- 29 -
5.2.1	Historie osídlení a jeho vývoj na Lipensku.....	- 29 -
5.2.2	Demografická charakteristika	- 30 -
5.2.3	Struktura hospodářství oblasti.....	- 32 -
5.2.4	Ochrana životního prostředí.....	- 32 -

5.3	Charakteristika cestovního ruchu na Lipensku	- 33 -
5.3.1	Přírodní atraktivity	- 35 -
5.3.2	Společenské atraktivity	- 36 -
6	Analýza oblasti Lipenska.....	- 38 -
6.1	Časoprostorové souvislosti.....	- 38 -
6.2	Inventarizace lůžkových kapacit.....	- 39 -
6.3	Hodnocení z hlediska kvantity	- 42 -
6.4	Hodnocení z hlediska kvality	- 44 -
6.5	Doprovodné služby	- 45 -
7	Analýza jednotlivých obcí na Lipensku.....	- 50 -
8	Syntéza.....	- 55 -
9	Závěr	- 57 -
10	Použitá literatura a zdroje	- 59 -

1 Úvod

Cestovní ruch představuje samostatné hospodářské odvětví, které se významně podílí na hospodářském růstu státu, vyrovnané platební bilanci a na zaměstnanosti. V důsledku prudkého rozvoje zhruba v posledních deseti letech se mezinárodní cestovní ruch řadí vedle automobilového a ropného průmyslu mezi tři nejvýkonnější odvětví. Je odvětvím, které se neustále vyvíjí a roste a vývojové trendy příjmů z cestovního ruchu a návštěvnosti jednotlivých destinací mají od konce 2. světové války kontinentální vzestupnou tendenci.

Česká republika disponuje téměř všemi přírodními (kromě moře a velehor) a společenskými atraktivitami důležitými pro rozvoj cestovního ruchu, jen některé atraktivity však dosahují nejvyšší kvality a potenciály cestovního ruchu také nejsou dostatečně aktivovány. Přesto má naše republika velice příznivé podmínky pro trvale udržitelný rozvoj cestovního ruchu. Po politických a ekonomických změnách v roce 1989 se mohl začít cestovní ruch naplno a velice rychle rozvíjet a stal se významnou součástí české ekonomiky. Srovnáním některých výkonů cestovního ruchu v jednotlivých zemích se řadí naše republika mezi 30 nejvýznamnějších států světa. To je dáno zejména dobrou polohou České republiky ve středu Evropy a s tím související dostupností, velký význam má severojižní tranzit Němců, Skandinávců, Poláků a dalších turistů při cestách k jižním mořím. Avšak neúplná dálniční síť, špatný stav silnic a železnic má negativní dopad na rozvoj českého cestovního ruchu.

V rámci České republiky představují právě jižní Čechy jednu z turisticky nejpřitažlivějších lokalit. Je to dáno dobrou polohou v již zmíněném tranzitu mezi jižní a severní Evropou a především zachovalými a jedinečnými přírodními a společenskými atraktivitami jako jsou rozlehlé lesy, rybníky a rašeliniště doplněné množstvím historických památek a středověkých sídel a dobrými podmínkami pro pěší turistiku, cykloturistiku a vodní sporty. Turistický potenciál vytvořil z jižních Čech tradiční rekreační destinaci především v domácím cestovním ruchu, významný je i každoroční podíl turistů ze zahraničí především z Rakouska, Německa a Nizozemska. Jižní Čechy jsou díky přírodním podmínkám orientovány hlavně na letní rekreaci, zimní sezóna má zastoupení pouze na Šumavě (Šíp, Štěpánek, Kopačka 2001).

Ve své bakalářské práci se zabývám jednou z nejvýznamnějších destinací jižních Čech - Lipenskem. Tato oblast před vybudováním Lipenské vodní nádrže patřila k chudým zaostalým částem Šumavy, kde se lidé živilí zejména těžbou dřeva, rašeliny a

zemědělstvím. V roce 1959 byla dokončena výstavba nádrže a začaly se zde na levém břehu nádrže budovat první chaty a kempy, čímž se oblast stala významnou pro domácí cestovní ruch. Pravý břeh jezera byl součástí železné opony a vstup na toto území byl zakázán a přísně hlídán. Znovuotevřením hranic se sousedním Německem a Rakouskem se v oblasti mohl začít úspěšně rozvíjet nejen přeshraniční cestovní ruch, ale cestovní ruch jako takový se stal hlavní a nejvýznamnější hospodářskou oblastí, která v posledních patnácti letech ovlivňuje rozvoj celého Lipenska. Lipensko patří k nejnavštěvovanějším oblastem cestovního ruchu v jižních Čechách a celé České republice a je dlouhodobě jednou z nejatraktivnějších destinací pro rekreaci obyvatel.

2 Cíl práce

Cílem mé bakalářské práce je provést inventarizaci lůžkových kapacit a vybraných doprovodných služeb ve vymezeném území Lipenska, diferencovat je podle kvality, graficky pomocí map vyjádřit jejich prostorovou distribuci a vysvětlit časoprostorové souvislosti.

Cílem práce je vytvořit co nejpřesnější databázi všech ubytovacích zařízení, která pronajímají své prostory k přenocování návštěvníkům Lipenska. Údaje o každém ubytovacím objektu zahrnují jeho název, adresu, internetovou adresu, pokud mají, tak počet hvězdiček, které ukazují na úroveň zařízení, dále jeho lůžkovou kapacitu a doprovodné služby, které každé jednotlivé ubytovací zařízení klientům poskytuje.

Vzhledem k současné neexistenci jakékoliv databáze ubytovacích subjektů cestovního ruchu na Lipensku bych budoucí uplatnění mé práce viděla jako výchozí dokument pro informační centra v regionu. Z vlastní zkušenosti mohu potvrdit, že informační centra v destinaci Lipensko v současné době jednotnou databázi ubytovacích a i ostatních doprovodných služeb v cestovním ruchu nemají a zpracování je individuální na každém infocentru. Z toho pramení rozdílnost nejen v kvalitě vypracování, ale především to, že se infocentra specializují spíše na své nejbližší okolí.

3 Literární rešerše

3.1 Definice pojmu a vývoj cestovního ruchu

Cestovní ruch se stal předmětem zkoumání řady vědních disciplín jako je ekonomika, sociologie, medicína, psychologie, urbanismus, územní plánování a geografie.

V průběhu vývoje cestovního ruchu jako společensko ekonomického jevu, se mění i přístup k jeho definování. Jedni z prvních autorů, kteří se snažili vědecky definovat cestovní ruch, byli např. Stradner (1905), Schullern (1911) a Morgenroth (1927), kteří začali odlišovat cestovní ruch jako takový od ostatních forem cestování. Dále Borman (1931), který definoval cestovní ruch jako "cesty, které jsou podnikány za účelem zotavení, zábavy, obchodu a povoláním nebo i z jiných příčin a dochází při nich k dočasné změně místa bydliště. Nepatří sem však dojíždění za prací". R. Gluckman říká, že cestovní ruch je "suma vztahů mezi lidmi, kteří se nacházejí v nějakém místě přechodně a obyvateli tohoto místa". Podle E. Fedora je cestovní ruch "přliv a odliv lidí do určitého místa nebo státu z jiného místa nebo státu". Poserova (1939) definice cestovního ruchu zní, že je to "lokální nebo územní nahromadění cizinců s přechodným pobytem, které podmiňuje vznik vzájemných vztahů mezi cizinci na jedné straně a místním obyvatelstvem, místem a jeho krajinou na straně druhé".

Velmi důležité z hlediska definování cestovního ruchu jsou výzkumy Švýcarů W. Hunzikera a K. Krapfa, kteří ve své práci stanovili ucelenou teorii cestovního ruchu, z které později vycházeli jejich následovníci, hlavně v poválečném období. Cestovní ruch je podle nich "souhrnné označení vztahů a jevů, vznikajících na základě cesty a pobytu místně cizích osob, pokud se pobytem nesleduje usídlení a není s ním spojena žádná výdělečná činnost."

Dále bych se zmínila o definici podle V. Dohnala (1969), který říká, že cestovní ruch je "cesta uspokojování potřeb lidí v oblasti rekreace, turistiky a kultury, pokud k němu dochází mimo běžné životní prostředí a ve volném čase". Podobně definuje cestovní ruch i E. Kopša (1969, 1970), s tím rozdílem, že klade hlavní důraz na motivaci: "Cestovní ruch je forma uspokojování potřeb reprodukce fyzických a duševních sil člověka mimo běžné životní prostředí a ve volném čase". Podobně zní i definice J. Kašpara (1986), který chápe cestovní ruch jako "cestování a dočasný pobyt lidí mimo místo trvalého bydliště, obvykle ve volném čase a to za účelem rekreace, poznání a spojení mezi lidmi".

Také různé mezinárodní organizace se snažily sjednotit definice cestovního ruchu. Např. v roce 1937 formuluje Statistická komise OSN pojem "mezinárodní turista", v r. 1963 pojmy "návštěvník" a "turista". V této době nebyl stále ještě cestovní ruch jako takový přesně definovaný a formulovaný, což byl velký problém hlavně v různých statistikách, které se týkaly světového cestovního ruchu. V roce 1991 na Mezinárodní konferenci o statistice cestovního ruchu v Ottawě, kterou pořádala Světová organizace

cestovního ruchu (WTO), byly konečně přesně vymezeny základní pojmy z oblasti cestovního ruchu.

Mezinárodně uznávaná definice cestovního ruchu (WTO, 1991) tedy zní, že cestovní ruch je "činnost osoby cestující na přechodnou dobu do místa mimo její běžné životní prostředí (místo bydliště) a to na dobu kratší než je stanovena, přičemž hlavní účel této cesty je jiný než vykonávání výdělečné činnosti v navštíveném místě." Z definice cestovního ruchu jsou tedy odstraněny cesty v rámci místa trvalého bydliště, pravidelné cesty do zahraničí, dočasné přestěhování za prací a dlouhodobé migrace.

Dále bych se ještě zmínila o problematickém vztahu mezi cestovním ruchem, rekreací a volným časem. Např. Murphy (1985) zahrnuje rekreaci jako součást cestovního ruchu, naproti tomu Pigram (1985) tvrdí, že se „cestovní ruch uskutečňuje v rámci rekreace". Pearce (1987) říká, že "cestovní ruch tvoří jeden konec širokého spektra aktivit volného času". Podle Wokouna a Vystoupila (1983) se „cestovní ruch a rekreace překrývají jen částečně, neboť cestovní ruch zahrnuje i některé aktivity, které mají povahu pracovních výkonů (služební a obchodní cesty, účast na kongresech). Je-li výkon rekreační činnosti spojen s opuštěním místa trvalého bydliště, dochází k účasti na cestovním ruchu.“ Šíp (2000) vnímá cestovní ruch jako formu uspokojování lidské potřeby regenerace fyzických i duševních sil.

Od počátku 70. let se čím dál větší pozornost věnuje tomu, jak cestovní ruch a rekreace dopadají na životní prostředí a jaký mají vliv na jeho změnu. Životní prostředí a kulturního bohatství jsou základem pro to, aby se v dané lokalitě mohl rozvíjet cestovní ruch, a jejich ochrana je součástí trvale udržitelného rozvoje (Hall, Lew, 1998). Od poloviny 80. let ve větší míře vznikají nové, alternativní formy turismu, které si kladou za cíl větší ohled na přírodu a na společnost trvale žijící v daném místě. Můžeme to nazvat pojmem zelený turismus, který je chápán jako odpočinek na venkově a zahrnuje nejen ekoturismus, agroturistiku, ale i lov (Cavaco, 1995). O několik let později posloužil tento termín německým odborníkům k zavedení termínu "měkký turismus". Zelený turismus se staví do protikladu k masové a komerční turistice (Szychwichtenberg, 1993).

Příčinami, formami a důsledky masového cestovního ruchu, který je nazýván také "tvrdým turismem" se zabýval např. Armanski (1978) a další řada autorů, z německy hovořících jsou to např.: Fink (1970), Hesse (1978), Hochholzer (1973), Kraus (1972) a Lichtenberger (1976). Tato negativní forma cestovního ruchu se projevuje např. snahou o snížení nákladů na pracovní síly tím, že se najímají levní a často nekvalifikovaní migranti,

může dojít až ke zkreslování místní kultury dle představ turisty, nárůstem dopravy, která má dopady na krajinu, znečišťování vzduchu a přináší hluk.

(Šíp a Klůfová 2003, Malá 1999, Wokoun a Vystoupil 1987)

3.2 Potenciály cestovního ruchu

Ještě než se začnu zabývat konkrétní problematikou mé bakalářské práce, uvedu zde na začátek několik termínů, které s tématem souvisejí a které budu později ve své práci zmiňovat.

Aby se v daném místě vůbec mohl rozvinout cestovní ruch, musí lokalita disponovat přírodními a společenskými atraktivitami, což se souhrnně nazývá primární potenciály cestovního ruchu. Mezi přírodní atraktivity řadíme klima, které určuje sezónnost dané lokality, dále členění reliéfu, polohu místa a jeho prostorové vazby, čistotu životního prostředí, vodní plochy a toky, popřípadě fyto sféry a zoosféru. Společenskými atraktivitami máme na mysli architektonické stavby a památky, technické památky, církevní a světské historické stavby, historická sídla, muzea, galerie, divadla, koncerty, festivaly, zábavné parky, sportovní zařízení a sportovní události, místní lidové tradice, zvyky, folklór a kuchyni. Primární potenciály se ještě rozdělují podle stupně přitažlivosti daného místa, pestrosti druhů nebo kvalitou atraktivit na atraktivity nižších řádů, což jsou nějaké unikátní přírodní útvary nebo jednotlivá města a obce, a na atraktivity vyšších řádů, což je spojení několika atraktivit nižších řádů a toto si zpravidla volí návštěvník za svůj hlavní cíl při výběru pobytových zájezdů (Orieška 1987).

Když jsou splněny tyto podmínky, může se na daném místě vytvářet sekundární potenciál cestovního ruchu, který je závislý na přitažlivosti primárního potenciálu. Sekundární potenciály vytvářejí materiálně technickou základnu, což jsou ubytovací a stravovací kapacity s širokou škálou doplňkových služeb např. průvodcovské a animátorské služby, pojišťovací služby, doprava. Sekundární potenciály vytvářejí pracovní místa a realizují příjmy dané lokality.

A v neposlední řadě máme terciární potenciál cestovního ruchu, který spočívá v organizaci, řízení a podpoře rozvoje podnikatelské sféry daného místa, regionálním a územním plánování, kompletním marketingovém monitoringu, destinačním managementu, propagaci dané lokality v rámci České republiky ale i v celosvětovém měřítku.

Objem poptávky na nabídku určuje, zda je lokalita světového, evropského, národního, regionálního nebo místního významu (Šíp, Štěpánek, Kopačka 2001).

3.3 Kategorizace ubytovacích zařízení

Tato metoda stanovuje zásady pro označování a zařazování ubytovacích zařízení podle druhu do kategorií a podle vybavení, úrovně a druhu poskytovaných služeb do tříd, které se označují určitým počtem hvězdiček. Dodržování zásad kategorizace zaručuje odpovídající kvalitu a úroveň služeb, což je důležité jak z hlediska ochrany spotřebitele, tak i dalšího rozvoje cestovního ruchu (Orieška 1987).

Ubytovací zařízení se rozdělují do tříd:

Tabulka č.1: Rozdělení ubytovacích zařízení

počet hvězd	klasifikace
*	Tourist
**	Economy
***	Standard
****	First Class
*****	Luxury

Zdroj: vlastní data 2009

Ubytovací zařízení se zařazují podle druhu do kategorií:

- Hotel je ubytovací zařízení s nejméně deseti pokoji pro hosty vybavené pro poskytování přechodného ubytování a služeb s tím spojených, zejména stravovacích. Člení se do pěti tříd. Hotel garni má vybavení jen pro omezený rozsah stravování (nejméně snídaně) a člení se do čtyř tříd.
- Motel je ubytovací zařízení s nejméně deseti pokoji pro hosty poskytující přechodné ubytování a služby s tím spojené zejména pro motoristy a člení se do čtyř tříd. Zařízení se nachází v blízkosti pozemních komunikací s možností parkování.
- Pension je ubytovací zařízení s nejméně 5-ti a maximálně 20-ti pokoji pro hosty, s omezeným rozsahem společenských a doplňkových služeb a člení se do čtyř tříd. Omezené služby stravování spočívají v absenci restaurace. Penzion však musí disponovat minimálně místností pro stravování, která zároveň může sloužit k dennímu odpočinku hostů.

- Botel je ubytovací zařízení umístěné v trvale zakotvené osobní lodi.
- Ostatní ubytovací zařízení, které se člení na kempy, což jsou ubytovací zařízení pro přechodné ubytování ve vlastním zařízení hostů (stan, obytný přívěs, obytný automobil, maringotka apod.) nebo v ubytovacích objektech provozovatele (chaty, stany, obytné přívěsy, mobilní buňky, maringotky apod.) nebo jejich samostatně pronajímaných částech. Za druhé chatové osady, které jsou vybavené pro poskytování přechodného ubytování především v samostatných chatkách, a za třetí turistické ubytovny, což je jednodušší ubytovací zařízení pro přechodné ubytování hostů s větším počtem lůžek.
- Ubytování v soukromí, které poskytuje omezený počet samostatných ubytovacích jednotek ke krátkodobému pronájmu turistům. Ubytování v soukromí se člení na ubytování v obytných místnostech objektů (obytná místnost), pronájem samostatných objektů (chaty, sruby, chalupy a rekreační domky, byty) včetně pronájmu přilehlých pozemků.
- Mezi specifická hotelová zařízení patří lázeňské hotely, které se na Lipensku nenacházejí, a dále wellness hotely, což je typ ubytovacího zařízení, které splňuje veškeré požadavky pro kategorii Hotel 3* - 5* a zároveň poskytuje služby wellness. A za třetí resorty, což je uzavřený soubor objektů, kde může být restaurace a recepce mimo ubytovací část. Zařízení poskytuje společensko-kulturní a sportovní vyžití. Tento typ ubytovacího zařízení jsem však zařadila do kategorie ubytování v soukromí, jelikož se jedná o ubytování apartmánového typu.

(<http://www.hotelstars.cz/metodika-klasifikace/#9>, 3. 12. 2009)

3.4 Služby poskytované ubytovacími zařízeními

Ubytovací zařízení poskytují hostům vedle ubytovacích služeb i řadu dalších, doplňkových služeb. Rozsah a kvalitu služeb, které musí ubytovací zařízení poskytovat při uspokojování poptávky, nazýváme standardem služeb, který ovlivňuje zejména charakter zařízení (kde se zařízení nachází – ubytovací zařízení ve městě, v rekreačním středisku), technické vybavení (sauna, bazén, garáž), klientela a sezónní vlivy (výkyvy v poptávce po službách). Jednotlivé kategorie a třídy ubytovacích zařízení poskytují různý standard placených a neplacených služeb, které mají charakter doplňkových služeb ubytovacích zařízení. Čím je ubytovací zařízení jednodušší, tím menší rozsah služeb poskytuje, a

naopak, čím je zařazeno do vyšší třídy, tím stoupá standard poskytovaných služeb. (Orieška 1992)

Služby se dají dělit podle druhů na ubytovací, stravovací, sportovně rekreační, kulturní, informační, směnářské, servisní a opravářské, zdravotnické atd. Dále si můžeme služby rozčlenit na základní, což jsou služby dopravní, ubytovací a stravovací, a patří vedle přírodních a kulturně-historických předpokladů mezi základní podmínky existence a rozvoje cestovního ruchu. A za druhé jsou to služby doplňkové, což je komplex všech ostatních služeb, jako jsou sportovně rekreační služby, kulturní, společensko-zábavní atd. Tyto služby vytvářejí podmínky pro spokojenost návštěvníků a umocňují dojmy z jejich pobytu, jsou významnou oblastí podnikatelských činností a zajišťují efektivnější využití objektů cestovního ruchu jako celku. (Malá 1999)

3.5 Organizace působící v cestovním ruchu

Pro činnost ubytovacích zařízení má značný vliv jejich spolupráce s jinými podobnými podnikatelskými subjekty, zejména cestovními kancelářemi nebo zprostředkovateli ubytování, regionálními nebo místními informačními turistickými středisky. Důležitá je také vzájemná spolupráce s ostatními organizacemi a to jak v rámci národních sdružení, tak na mezinárodní úrovni.

V České republice působí Národní federace hotelů a restaurací České republiky a sdružení HO.RE.KA. ČR, které se sloučili do Asociace hotelů a restaurací České republiky (AHR). Tato organizace, podporovaná Ministerstvem pro místní rozvoj, Českou centrálou cestovního ruchu - CzechTourism, Sdružením českých spotřebitelů a Sdružením obrany spotřebitelů, dala vzniknout jednotné oficiální klasifikaci ubytovacích zařízení, která zajišťuje a deklaruje kvalitu a úroveň vybavení ubytovacích zařízení podle kategorií a tříd tak, aby byla tato služba přehledná z pohledu hosta i z pohledu podnikatelů samotných. AHR je od roku 1993 členem evropské konfederace HOTREC zastřešující hotely a restaurace na úrovni Evropské Unie, která se snaží sjednotit evropské klasifikační systémy. Oficiální jednotná klasifikace ubytovacích zařízení České republiky se stala součástí mezinárodního „středoevropského“ systému Hotelstars Union, který sjednocuje klasifikační kritéria v rámci České republiky, Německa, Rakouska a Maďarska, a zaručuje tak stejné parametry kvality ubytovacích služeb v tomto významném regionu. Udělování a obnovování Certifikátů a Klasifikačních znaků a kontrolu provádí přímo AHR

(<http://www.hotelstars.cz/oficialni-jednotna-klasifikace-ubytovacich-zarizeni-2010-2012/>, 5. 12. 2009).

Záměry Jihočeského kraje v oblasti cestovního ruchu zajišťuje odbor kultury, památkové péče a cestovního ruchu prostřednictvím svého oddělení kultury a cestovního ruchu. Dále na území Jihočeského kraje působí Jihočeská centrála cestovního ruchu, která sdružuje významná jihočeská města a zajišťuje tuzemskou propagaci regionu. Dále bych zde zmínila Jihočeskou hospodářskou komoru podporující podnikatelské aktivity a konečně Regionální rozvojovou agenturu RERA a RRA Šumava podporující hospodářský, sociální a kulturní rozvoj jihočeského regionu a Šumavy, soustřeďující se na příhraniční spolupráci a pomoc se zapojováním se do rozvojových programů Evropské unie (Jihočeský kraj – Cestovní ruch, Krajský úřad 2003).

Dále bych se zmínila o organizaci regionálního významu a to o Svazku Lipenských obcí, což je dobrovolná nepolitická organizace sdružující města a obce ležící v okolí vodní nádrže Lipno a horního toku řeky Vltavy. Sdružení bylo založeno 4. června 1991, a v současné době zahrnuje 14 obcí. Účelem Svazku je hájit zájmy oblasti jako celku a společné zájmy obcí tak, aby přinášely maximální prospěch celé oblasti. Cílem Sdružení je vytvořit v oblasti kvalitní prostředí pro život stálých obyvatel, vytvořit celoroční rekreaci, zachování přírody typické pro předhůří Šumavy a nezávadné vodní prostředí v nádrži Lipno. Prioritním zájmem Sdružení je rozvoj cestovního ruchu v regionu, rozvoj turistiky, infrastruktury a ochrana životního prostředí. Sdružení prosazuje zájem společné propagace regionu a společnou marketingovou aktivitu (www.lipensko.cz, 24. 3. 2010).

3.6 Slovníček pojmů

- Kvantita – množství, počet, kvantum, četnost, mnohost
- Kvalita – hodnota, jakost, stav věci
- Distribuce – rozdělování, rozšiřování, šíření
- Inventarizace – pořizování, pořízení inventáře – seznam, soupis a popis předmětů příslušejících k nějakému majetkovému celku
- Diferenciace – rozlišení, rozlišování
- Kategorizace – zařazování, rozřídování do kategorií
- Potenciál – souhrn schopností, možností, celková možnost něco udělat

(Slovník cizích slov Klimeš 1981, Slovník cizích slov kolektiv autorů Encyklopedického domu 1996)

3.7 Použitá literatura

3.7.1 Literatura zabývající se cestovním ruchem

Za účelem získání potřebných informací o problematice a základních znalostech daného tématu a následném vypracování bakalářské práce, bylo nezbytné vyhledat nejrůznější dostupnou literaturu. Pro větší aktuálnost jsem se snažila používat co nejnovější zdroje, neboť cestovní ruch se neustále vyvíjí, proměňuje v každé oblasti a je odvětvím s velmi rychlým rozvojem.

Pro teoretické poznatky a informace o cestovním ruchu lze využít řadu literárních publikací. Já jsem čerpala z publikace „Geografie cestovního ruchu“ od Stránského (1984), i když je to již starší publikace, ale jelikož jde spíše o teoretické informace týkající se nejrůznějších členění cestovního ruchu, není doba vydání tak závažným problémem. Většinu informací o cestovním ruchu jsem však z knižních publikací čerpala z „Geografie cestovního ruchu“ od Šípa, Štěpánka a Kopačky (2001) a z učebního textu pro Vysokou školu ekonomickou „Cestovní ruch“ od Malé (1999). V seznamu doporučené literatury jsme měli dále „Cestovní ruch“ od Čertíka (2001), avšak tato literatura se mi bohužel nepodařila nikde sehnat. Samozřejmě nejnovější informace lze sledovat na internetových stránkách, především Ministerstva pro místní rozvoj a České centrály cestovního ruchu a dále na internetových stránkách Asociace hotelů a restaurací České republiky a na stránkách Sdružení podnikatelů v pohostinství, stravovacích a ubytovacích službách.

3.7.2 Literatura zabývající se službami v cestovním ruchu

Službami, jejich nabídkou a členěním se zabývá i většina knižních publikací a internetových stránek uvedených v předchozí kapitole, jelikož nabídka služeb je základní předpoklad pro existenci a rozvoj cestovního ruchu daného místa. Informace o službách v cestovním ruchu jsem čerpala z publikace „Provoz služeb v cestovním ruchu“ od Parmové (2003), která se zabývá provozem služeb v cestovním ruchu převážně z hlediska ubytovatele, dále „Cestovní ruch“ od Malé (1999) a z publikace „Cestovní ruch, ubytování a stravování, využití volného času“ od Hornera a Swarbrookeho (2003). Avšak jako nejlepší zdroj informací o službách se mi jevila publikace „Technika služeb cestovního

rchu“ od Orišky (1999), kde jsem našla přehlednou klasifikaci a vysvětlení problematiky ubytovacích zařízení a jednotlivých služeb nabízených v ubytovacích zařízeních.

3.7.3 Literatura týkající se regionu Lipenska

Obtížnější byla dostupnost literatury týkající se sledovaného regionu Lipenska, neboť řada knižních zdrojů je již zastaralá. Při popisu fyzicko-geografické charakteristiky regionu jsem čerpala informace převážně z publikace „Fyzický zeměpis Jižních Čech“ od Chábery (1998), kde byla dobře popsána především geografická poloha Lipenska, klima a hydrologické poměry. Další velmi dobrou a poměrně novější literaturou je kniha „Českobudějovicko“ od Albrechta a kol. (2003), která se ještě podrobněji zabývá předešlou tematikou.

Dále jsem používala turisticky zaměřené knihy a časopisy a především průvodce, které podávají návrhy na turistické výlety a podrobně zpracované informace o historii, přírodních a kulturně-historických zajímavostech regionů v České republice. Jako dobře zpracovaný průvodce, z kterého jsem čerpala také část informací, bych uvedla průvodce „Šumava – Lipno“ od Soukupa a Davida (2000).

Jako další zdroj poměrně nových informací o oblasti Lipenska jsem používala propagační a informační materiály o Lipensku, jednotlivých obcích a ubytovacích zařízeních, které mi byly poskytnuty v informačních centrech na Lipensku, na krajském úřadě v Českých Budějovicích a na Jihočeském kompasu, což byl druhý ročník veletrhu cestovního ruchu pořádaného v DK Metropol v Českých Budějovicích. Jako příklad uvedu publikaci Jihočeský kraj – Cestovní ruch vydanou Krajským úřadem v roce 2003, a Český Krumlov, Lipensko, Kaplicko od Kubaly, rok vydání neuveden.

Velmi dobrým zdrojem informací se mi také stal dokument marketingové strategie Lipenska, který si nechala v roce 2005 vypracovat firma Lipnoservis ve spolupráci s obcí Lipno nad Vltavou a resortem Landal Marina. Dokument zpracovala firma INCOMA Research, která se specializuje na výzkum trhu a exportní analýzy, a v květnu 2007 zhotovila také například pro Jihočeskou centrálu cestovního ruchu Manuál rozvoje cestovního ruchu v Jihočeském kraji, který má napomoci řízení rozvoje cestovního ruchu na území kraje v letech 2007-2013. Tímto dokumentem jsem se rovněž nechala inspirovat.

Další možností pro získání aktuálních informací jsou velmi kvalitně zpracované a neustále obnovované internetové stránky jak okresu Český Krumlov (www.ckrumlov.cz),

pod který Lipensko spadá a kde jsem se o něm také dozvěděla řadu potřebných informací, tak také samotného Lipenska (www.lipensko.cz, www.lipensko.org). Zde jsem našla základní informace o Lipensku a jednotlivých obcích, přehledné informace o ubytovacích a stravovacích službách, o přírodních a společenských aktivitách dané oblasti, různé kulturní přehledy a otevírací doby, jízdní řády a řadu dalších zajímavostí.

4 Metodika tvorby práce

4.1 Výběr území

Region Lipenska je území obklopující Lipenskou přehradní nádrž podél státní hranice s Rakouskem a Bavorskem. Tvoří tak geomorfologicky uspořádaný celek vytvářející přirozený příhraniční mikroregion v jižní části Jihočeského kraje. Mikroregion Lipno zahrnuje celkem 14 obcí českokrumlovského (Černá v Pošumaví, Frymburk, město Horní Planá, Hořice na Šumavě, Lipno nad Vltavou, Loučovice, Přední Výtoň a město Vyšší Brod) a prachatického (Ktiš, Nová Pec, Stožec, Strážný, město Volary, Zbytiny) okresu s celkovým počtem 16 649 obyvatel. Rozloha tohoto mikroregionu je 849,33 km², což představuje 8,5 % celkové rozlohy Jihočeského kraje. Takto je Lipensko prezentováno Sdružením Lipenských obcí, o kterém se zmiňuji v předchozí kapitole.

Tímto vymezením lipenského mikroregionu jsem se inspirovala i ve své bakalářské práci, jen jsem si ho pro své potřeby mírně upravila a zúžila. Po poradě s vedoucím mé práce RNDr. Jiřím Šípem jsem si vymezila území obcemi ležícími na břehu lipenské vodní nádrže a jednotlivými částmi obcí a osadami v jejich katastru. Tudíž z původních šesti obcí mikroregionu Lipenska spadajících do prachatického okresu jsem zanechala pouze Novou Pec. Jako jediná svým katastrálním územím zasahuje až k lipenské nádrži, proto ji uvádím i ve své práci, jinak lůžkovou kapacitu na Prachaticku analyzuje ve své bakalářské



Zdroj: vlastní data 2009

práci již jedna z mých kolegyň. Ze zbylých obcí, spadajících do českokrumlovského okresu, jsem vyloučila pouze Hořice na Šumavě, které díky své poloze nemají tak úzké vazby na Lipensko, a hlavně Českokrumlovskem se opět zabývá má kolegyně a takto jsme si území rozdělily. U Vyššího Brodu jsem váhala, zda ho ve své práci také uvést, ale pro co nejobjektivnější výzkum jsem se snažila omezit obce opravdu jen na ty pevně spjaté s lipenskou nádrží. Celkový obraz vymezené území Lipenska viz mapa č. 1 v příloze, ve zmenšené podobě na této straně.

Celkový počet zkoumaných obcí je tedy 8: Loučovice (2 části - Loučovice, Nové Domky), Lipno nad Vltavou (2 části – Lipno nad Vltavou, Slupečná), Přední Výtoň (4 části – Pasečná, Předmostí, Přední Výtoň, Svatý Tomáš), Frymburk (4 části – Blatná, Frymburk, Kovářov, Milná), Černá v Pošumaví (6 částí – Bližná, Černá v Pošumaví, Dolní Vltavice, Mokrá, Muckov, Plánička), Horní Planá (8 částí – Bližší Lhota, Hodňov, Horní Planá, Hory, Hůrka, Olšina, Pernek, Žlábek), Nová Pec (7 částí – Bělá, Dlouhý Bor, Jelení, Láz, Nová Pec, Nové Chalupy, Pěkná) a Želnavá (3 části – Slunečná, Záhvozdí, Želnavá). Z čehož pouze Horní Planá má status města, Frymburk městyse a ostatní jsou obce. Katastrální území Nové Pece a Želnavy patří do okresu Prachatice, zbytek území do okresu Český Krumlov.

4.2 Sběr informací

Největším přínosem k tvorbě mé bakalářské práce mi byla roční zkušenost brigádní zaměstnankyně informačního centra v Lipně nad Vltavou. Přicházela jsem do styku s turisty, takže znám profil návštěvníka Lipenska, podávala jsem rady a typy na výlety, čímž jsem získala znalosti o přírodních a společenských atraktivitách i doprovodných službách v této oblasti. Dále jsem vyřizovala poptávky na ubytování, čímž jsem získala přehled o rozmístění a charakteru ubytovacích zařízení a informace o jejich kapacitě a obsazenosti v průběhu roku.

Dříve než jsem začala psát vlastní práci, jsem si musela vyhledat literaturu zabývající se cestovním ruchem, z které bych mohla vycházet při popisování definic a obecně platných zákonitostí v cestovním ruchu. Základní znalosti o cestovním ruchu, především o tom, jak funguje, jsem získala na předmětu Geografie cestovního ruchu a rekreace. Literaturu jsem sháněla v knihovně Jihočeské univerzity a v Jihočeské vědecké knihovně v Českých Budějovicích. Dále jsem si vyhledala literaturu zabývající se službami

v cestovním ruchu, problém byl však s literaturou zabývající se přímo územím Lipenska, což popisují již v kapitole týkající se použité literatury.

Poté probíhal terénní výzkum, kdy jsem projížděla obce na Lipensku a sháněla informace o jednotlivých ubytovatelích. Sběr dat byl prováděn převážně ze tří zdrojů. V každé obci jsem si předem telefonicky sjednala schůzku na místním obecním úřadě, kde mi poskytl evidenci ubytovacích zařízení, která platí povinný rekreační poplatek obci, tudíž by zde měla být uvedena všechna zařízení, která poskytují ubytování. Ale dokumenty, až na výjimky, nebyly aktualizované a hlavně některá ubytovací zařízení provádějí svou činnost bez přiznání na obecním úřadě, aby se vyhnuly placení výše uvedených poplatků. Proto jsem v každé obci ještě navštívila místní informační centra, která poskytují ubytování. Seznamy ubytovacích zařízení opět nemohly být kompletní, protože infocentra nespolupracují se všemi ubytovateli, většinou si za zprostředkování ubytování berou nějaký poplatek, a proto ne všichni ubytovatelé chtějí být v jejich evidenci. Tato data od obecních úřadů a informačních center jsem v konečné fázi porovnávala s informacemi na oficiálních internetových stránkách daných obcí.

Informace, co se týče lůžkové kapacity a doprovodných služeb jsem vyhledávala opět na oficiálních internetových stránkách jednotlivých ubytovacích zařízení. Tato fáze výzkumu mé práce byla časově nejnáročnější.

Velmi přínosná byla také konzultace tématu mé bakalářské práce s vedoucím informačního centra v Lipně nad Vltavou.

4.3 Zpracování dat

Jelikož mám zkoumat kvantitativní a kvalitativní stránku lůžkových kapacit a doprovodných služeb a jejich prostorovou distribuci, vytvořila jsem si seznam všech zjištěných ubytovacích zařízení na Lipensku včetně informací o jejich adrese, lůžkové kapacitě zařízení a doprovodných službách uváděných na jejich internetových stránkách. Kvalitativní hodnocení je dáno počtem hvězdiček. Jenže zde nastal problém, neboť oficiální klasifikaci má na Lipensku pouze 6 hotelů z celkových 34 za Jihočeský kraj, což také není mnoho. Další hotely a některé penziony si zvolily počet hvězdiček samy, což někdy může být zavádějící a subjektivní, a většina ubytovacích zařízení ji neuvádí vůbec.

Všechna ubytovací zařízení jsem rozdělila do kategorií: hotel, penzion, ostatní ubytovací zařízení- sem spadají turistické ubytovny, kempy a chatové osady, a ubytování

v soukromí, které zahrnuje všechny pronajímané chaty, chalupy, rekreační objekty, vily a apartmány. Vše jsem zanesla do tabulky, která čítá celkem 31 hotelů, přesně 100 penzionů, 5 chatových osad, 7 turistických ubytoven, 7 kempů s lůžkovou kapacitou a 238 ubytování v soukromí. Celková lůžková kapacita mého vymezeného území Lipenska čítá 10 764 lůžek. U kempů jsem vyčlenila stanové kempy, jelikož se ve své práci zabývám lůžkovými kapacitami, zmínila jsem stanové kempy pouze pro porovnání. Na Lipně mají tradiční, stále oblíbené a významné postavení co se týče ubytování zejména českou, ale i holandskou klientelou. Mezi specifická hotelová zařízení podle Asociace hotelů a restaurací České republiky patří wellness hotely, které jsem začlenila mezi ostatní hotely a dále resorty, které jsem pro přehlednost vyčlenila v tabulce jako samostatnou kategorii, ale do map jsem je zařadila pod ubytování v soukromí, jelikož se jedná o ubytování apartmánového typu. Resorty jsem našla na Lipensku zatím pouze v Lipně nad Vltavou, ale do budoucna se počítá s novou výstavbou těchto zařízení.

Velmi významné zastoupení mají na Lipensku také objekty individuální rekreace (OIR). Podle dat získaných ze Statistického lexikonu obcí z roku 1992 se nachází v Loučovicích 61 soukromých chat a 36 chalup, v Lipně nad Vltavou 161 chat a 10 chalup, ve Frymburku 797 chat a 28 chalup, v Přední Výtoni 45 chat a 34 chalup, v Černé v Pošumaví 495 chat a 23 chalup, v Horní Plané 625 chat a 64 chalup, v Nové Peci 109 chat a 3 chalupy a v Želnavě 39 chat a 1 chalupa. Celkem se tedy v mnou popisovaném území Lipenska nachází 2 531 objektů individuální rekreace, z toho je 2332 chat a 199 chalup. Celková lůžková kapacita OIR je tedy 10 124 lůžek. Ovšem tyto rekreační objekty, po poradě s vedoucím mé bakalářské práce, do svého výzkumu nezahrnuji. Většina objektů individuální rekreace je pronajímána a slouží k ubytování turistům a tyto objekty mám již zahrnuty do kategorie ubytování v soukromí. Těmito daty se dále nezaobírám proto, že jsou již poněkud zastaralá, některé objekty již mohly zaniknout nebo naopak byly postaveny nové, ale myslím, že většina objektů zůstala zachována a počty objektů proti dnešku se tolik neliší. Hlavními body mého výzkumu jsou zjištění lůžkové kapacity a doprovodných služeb na Lipensku a u těchto objektů nelze určit jejich přesnou lůžkovou kapacitu ani doprovodné služby. Ve své práci pracuji pouze s daty, která jsem si osobně zjistila k 31. 12. 2009.

Dále jsem se zabývala doprovodnými službami, které jsou jednotlivými ubytovacími zařízeními nabízené a které uveřejňuji na svých internetových stránkách. Všechny služby jednotlivých kategorií ubytování jsem si rozdělila na standardní, nadstandardní a exkluzivní. U kategorie ostatní ubytovací zařízení, která zahrnuje

ubytovny, kempy a chatové osady se nabídka služeb vztahuje pouze na kempy a osady, ubytovny žádné dopňkové služby nenabízejí. Nabídka doplňkových služeb se u jednotlivých kategorií vesměs opakuje, ale například služba restaurace patří u hotelů mezi standardní a u penzionu mezi nadstandardní služby. Toto členění mi posloužilo pro analýzu území, kdy jsem mohla jednotlivé celky mezi sebou porovnávat z hlediska vybavenosti ubytovacích zařízení službami a jejich úrovni, zkoumala jsem frekvenci zastoupení jednotlivých služeb a kolik služeb z celkového počtu napočítaných služeb tvoří standardní, nadstandardní a exkluzivní služby. Zde je seznam služeb a jejich rozdělení:

Tabulka č.2: Rozdělení služeb v jednotlivých typech ubytovacích zařízení

1. Hotely		
standardní služby:	nadstandardní služby:	exkluzivní služby:
recepce	půjčovna lodí, lyží, aut, motorek, čtyřkolek	bowling, squash, ricochet
hotelová služba	non-stop bar, tanec, disco	golf
směnárna	sekretářské služby	tenisový kurt
hotelová restaurace	praní, žehlení	wellness centrum
hotelový noční bar, kavárna, vinárna, pivnice	domácí mazlíčci	aquapark
doplňkový prodej (suvenířů, map a průvodeců)	venkovní bazén, krytý plavecký bazén, dětský bazén, whirlpool	
pořádání školení, kongresů, firemních akcí	sauna, solárium, masáže, infrakabina	
parkoviště	fitness, posilovna, tělocvična	
internet, fax	animační programy	
půjčení jízdních kol, loděk, sportovních potřeb	kosmetické služby (kadeřnictví, manikúra, pedikúra)	
úschovna (kol, lyží, zavazadel)	minigolf	
hřiště (na nohejbal, basketbal, volejbal, fotbal)	hlídané parkoviště – garážové stání	
dětské hřiště		
bezbariérový přístup		
společenská místnost		
herna (šípky, kulečník, stolní tenis, stolní fotbal, pétanque, společenské hry)		
2. Penziony		
standardní služby:	nadstandardní služby:	exkluzivní služby:
parkoviště	restaurace	sauna, whirlpool
internet	bar, kavárna, vinárna, pivnice, sklípek	fitness, tělocvična
úschovna kol a lyží	pořádání školení, kongresů, firemních akcí	wellness
dětské hřiště	garážové stání	bowling
herna (stolní tenis, petaque, šípky, stolní fotbal)	prodej upomínkových předmětů a map	tenisový kurt
hřiště (na nohejbal, basketbal, volejbal, fotbal)	půjčovna jízdních kol, lodí, inline bruslí, rybářských potřeb	kosmetické služby (kadeřnictví)

zahrada	venkovní bazén, vnitřní bazén, dětský bazén	
gril, ohniště	prádelna	
	minigolf, kuželky, kulečnick	
	bezbariérový přístup	
	animační programy (jízda na koních...)	
	společenská místnost	
	domácí mazlíčci	
3. Ubytování v soukromí		
standardní služby:	nadstandardní služby:	exkluzivní služby:
parkoviště	internet	sportovní hala, studio
úschovna kol a lyží	recepce	sauna, solárium, masáže, whirpool
zahrada, zahradní nábytek	restaurace, kiosky, stánek s občerstvením	fitness
gril, ohniště	bar, kavárna	wellness, relaxační centrum
dětské hřiště	společenská místnost	tenisový kurt
stolní tenis	animační programy	kosmetické služby (kadeřnictví, manikúra, pedikúra)
	bezbariérový přístup	animační programy (paintball, lukostřelba, čtyřkolky)
	minigolf, pétanque	pořádání školení, kongresů, firemních akcí
	venkovní bazén, vnitřní bazén	
	půjčovna jízdních kol, lodí, sportovních potřeb, inline bruslí, lyžařského vybavení	
	hřiště (na nohejbal, basketbal, volejbal, fotbal)	
	prádelna	
	domácí mazlíčci	
	kryté stání, garáž	
4. Ostatní ubytovací zařízení		
standardní služby:	nadstandardní služby:	exkluzivní služby:
dětské hřiště	hřiště na míčové hry	internet
restaurace	půjčovna kol, lodí a sportovních potřeb	sauna
stánek s občerstvením	herna (stolní tenis, kulečnick, pétanque, stolní fotbal)	tenisové kurty
ohniště	animační programy	animační programy (jízda na koních...)
	minigolf	bezbariérový přístup
	domácí mazlíčci	
	prádelna	
	pláž	

Zdroj: vlastní data, 2009

4.4 Tvorba map

Jako podklad k řešenému problému bylo zapotřebí zhotovit několik map. Mapy jsem vytvářela na školních počítačích, kde máme zdarma k přístupu program ArcMap, který slouží k tvorbě a zpracování geografických dat a umožňuje tvorbu výsledných mapových výstupů. Zdarma jsou také vrstvy jednotlivých států, okresů, obcí a vodních ploch, které jsem potřebovala ke zhotovení a ze kterých jsem si vytvořila mapový podklad. Jako první mapu jsem si pro názornost vytvořila oblast vymezeného území Lipenska a to tak, že jsem si vyexportovala ze všech obcí České republiky jen ty potřebné obce pro mou práci a vše vložila do nového dokumentu. Obce jsem pojmenovala a vložila do mapy Lipenskou vodní nádrž, kterou jsem také musela exportovat z vrstvy vodních ploch. V další mapě jsem vytvořila kartogram pro jednotlivé obce, který porovnává lipenské obce mezi sebou z hlediska celkové lůžkové kapacity. Opět jsem si vložila vrstvu obcí a do její atributové tabulky jsem vepsala součet lůžkových kapacit obcí a přes vlastnosti vrstvy, nastavení symbolů a kategorie množství jsem vytvořila kartogram, samozřejmě jsem musela upravit intervalové rozpětí tak, aby měla mapa co největší vypovídací schopnosti a byla přehledná. V další mapě jsem vytvořila kartodiagram obcí, který ukazuje poměr jednotlivých kategorií ubytovacích zařízení v obci, ale i obcí mezi sebou. Opět jsem si do vrstvy obcí, do její atributové tabulky musela přepsat data lůžkových kapacit jednotlivých hotelů, penzionů, ostatních ubytovacích zařízení a ubytování v soukromí za jednotlivé obce. Poté jsem si přes vlastnosti vrstvy, nastavení symbolů zvolila výsečový graf, kam jsem si přidala pole s daty o lůžkové kapacitě, upravila velikost pole a vznikl mi kartodiagram lipenských obcí. Každou mapu jsem doplnila o název, legendu, grafické měřítko, severkou a tiráž. A z takto zhotovených ArcMapových dokumentů jsem teprve mohla vyexportovat výslednou mapu, která se už uložila jako tisknutelný obrázek.

5 Charakteristika území

5.1 Fyzicko-geografická charakteristika

5.1.1 Geografická charakteristika území

Oblast Lipenska leží v jihozápadní části Jihočeského kraje u hranic s Německem a Rakouskem a svojí rozlohou zaujímá téměř 9% jižních Čech. Oblast se nachází v povodí horní Vltavy v Trojmezenské hornatině, která je druhým největším geomorfologickým podcelkem Šumavy, rozprostírá se na ploše 360 km². A dále se dělí na jednotlivé okrsky Plešská hornatina, Novopecká kotlina a dále k jihovýchodu Vítkokamenská hornatina,

windsurfingu a dalších outdoorových aktivitách. V případě špatného počasí není využití na Lipensku příliš velké (Chábera 1998).

Zima je dlouhá avšak mírná. Mezi nejvyhledávanější zimní sportovní aktivity oblasti patří především sjezdové lyžování. V Lipně nad Vltavou se nachází Skiareál Lipno, který je největším skiareálem na české straně Šumavy a nabízí celkem sedm sjezdovek o celkové délce 11km, dětské



Zdroj: http://www.lipensko.org/mapv_lipno.php?typ=64, 15. 4. 2010

výukové hřiště a snowpark. A dále běžkařské lyžování, pro které se připravuje mnoho kilometrů technicky upravovaných tras různých úrovní obtížnosti, které se nacházejí po obou březích údolní nádrže Lipno, na Stožecku či v lokalitě Strážného a jsou napojeny na trasy vedoucí v Rakousku viz mapa č. 5 v příloze, ve zmenšené velikosti na této straně.

Průměrné roční teploty se pohybují kolem vodní nádrže Lipno mezi 5,0 a 5,5°C, ve vrcholových partiích pod 4°C. Nejteplejším měsícem v roce je zpravidla červenec s průměrnou teplotou 15-17°C, nejchladněji je v lednu s teplotami -4 - -2,5°C. Počet letních dnů, kdy teplota dosáhne nejméně 25°C, je v oblasti Lipna 34, mrazových dnů, kdy nejnižší teplota klesne pod bod mrazu, je za rok průměrně 150. Srážky kolem vodní nádrže dosahují hodnot 800 až 900 mm za rok, k prudkému nárůstu srážkových úhrnů dochází na pravém břehu této nádrže a na pohraničním hřbetu v oblasti Smrčiny, kde shodně dosahují průměrných ročních hodnot kolem 1400 mm (Albrecht a kol. 2003).

Předpoklady pro cestovní ruch - Chladné klima oblasti má vhodné předpoklady pro zimní aktivity regiony, zejména sjezdové lyžování a běžecké lyžování. Sjezdovky jsou však většinou ještě upravovány moderními technologiemi zasněžování, které umožní využití lyžařské sezony zhruba na 120 dní v roce. V menších areálech bez umělého zasněžování je zimní sezona podstatně kratší. Běžkařské lyžování se provozuje zejména po cyklotrasách, které jsou v zimních měsících strojově upravovány. Zpestřením je propojení na běžkařské trasy v Rakousku a Německu díky několika přechodům na tato území. Profily tras jsou vhodné jak pro začátečníky, tak pro pokročilé. Počet mrazových dnů je předpokladem pro nově vzniklou aktivitu a to bruslení na zamrzlé hladině nádrže. Tato

možnost se objevila v posledních třech letech díky pravidelnému upravování nejdělsí přírodní bruslařské dráhy v ČR na hladině nádrže a stala se velmi atraktivním lákadlem pro zimní turistiku.

5.1.3 Hydrogeografická charakteristika

Lipensko hydrologicky spadá do povodí Vltavy, která spolu se svými přítoky odvádí vodu z celých Jižních Čech. Výjimku tvoří několik potoků ve sníženině pod Vítkovým kamenem při státní hranici, které odtékají do Rakouska a tedy do povodí Dunaje např. Otínský, Světlá, Horský. Vltava tvoří výraznou osu tohoto území a kromě ní zde nenajdeme jiné řeky. Jejimi významnějšími pravostrannými přítoky jsou Hamerský, Ježová, Lipový, Menší a Větší Vltavice. Z levostranných můžeme jmenovat Ostřici, Olšinu, Černý a Náhlovský (Soukup a David 2000).

Beze sporu nejvýznamnější vodní plochou území celorepublikového významu je uměle vytvořená údolní nádrž Lipno, která byla vybudována v letech 1952 - 1959 na horním toku Vltavy jako horní, nejvyšší a v pořadí čtvrtý stupeň Vltavské kaskády. Před Lipnem byly postupně zprovozněny přehrady ve Vraném nad Vltavou (1935), Štěchovicích (1945) a na Slapech (1954). Slouží jako zásobárna vody, zdroj elektrické energie a dokáže zadržet velké množství vody při povodních. Jde o největší přehradu a vůbec vodní plochu v České republice. Celková délka nádrže je 48km, obvod hráze 118km, šířka v nejširším místě u Černé v Pošumaví je 10km. Průměrná hloubka dosahuje téměř 7m, maximální hloubka 21,5m. Plocha hlavní nádrže je asi 4650ha a objem 306 milionů m³. Hráz lipenské nádrže, která se nachází poblíž Lipna nad Vltavou, slouží jako významná technická památka, která rovněž přiláká velké množství návštěvníků. Špičkový odtok z Lipna vyrovnává údolní nádrž Lipno II, která je dlouhá zhruba 2km a vodní plocha měří 45ha (Albrecht a kol. 2003).

Za zmínku stojí ještě jedna vodní plocha a to rybník Olšina, který je díky své nadmořské výšce 720m nejvýše položeným rybníkem v Čechách.

Další uměle vytvořenou vodní plochou a významnou technickou památkou je Schwarzenberský plavební kanál, který byl vybudován v letech 1735 až 1804 na návrh ing. Josefa Rosenauera. Umělý vodní kanál umožnil splavování polenového dříví ze Šumavy a jeho dopravu až do Vídně, čímž se podařilo hospodářsky využít lesní bohatství dosud nepřístupných šumavských lesů. V letní sezoně jsou zde pro turisty a širokou veřejnost

pravidelně pořádány ukázky plavení dříví doplněné lidovými soubory, tržišťem lidových řemesel a i ukázkou pálení dřevěného uhlí v milíři.

Předpoklady pro cestovní ruch – Hlavním předpokladem pro rozvoj cestovního ruchu na Lipensku byla plocha vodní nádrže Lipno a na ní navazující rozvinutá infrastruktura. V poslední době zažívají silný rozvoj aktivity spojené s plavbou po vodní hladině – nejrůznější formy jachtingu, jízdy na elektročlunech, kajacích a dalších vodních plavidlech lákají velké množství turistů. Rybolov je dalším lákadlem pro turisty, který zde má ideální podmínky vzhledem k zákazu jízdy motorových lodí po vodní hladině. V zimním období, jak již bylo řečeno, je vodní nádrž hojně využívána k bruslení po zamrzlé hladině.

5.2 Socio-ekonomická charakteristika

5.2.1 Historie osídlení a jeho vývoj na Lipensku

Divoké horské pralesy, rašeliniště a močálovitá údolí nelákaly obyvatele k trvalejšímu osídlení tohoto území. Procházely tudy jen některé zemské stezky, z nichž nejvýznamnější byla Linecká. Pobýval zde kmen Doudlebů, Slavníkovci, Vítkovci a Rožmberkové, kteří postupně získali převážné území celých jižních Čech. S jejich podporou kolonizoval toto území řád cisterciáků a díky tomu zde byl postaven začátkem 14. století např. Vítkův kámen, a začali zde vznikat městečka jako Frymburk a Horní Planá.

Lipensko má převážně venkovský charakter s velmi roztráštěnou sídelní strukturou, kterou do značné míry ovlivnil historický vývoj. Větší část území se totiž nacházela v hraničním pásmu, což podstatnou měrou způsobilo částečný zánik obcí např. Frymburk, Dolní Vltavice, nebo obce zanikly úplně např. Hrušnice. Sídla dále zanikala především v souvislosti s nuceným odsunem početně velmi zastoupeného německého obyvatelstva po II. světové válce a dále v souvislosti s pozdější koncentrací obyvatel do větších měst a obcí, ve kterých byly soustředěny bytové a pracovní příležitosti a služby občanské vybavenosti. Dalším významným faktorem byla výstavba přehradní nádrže Lipno, při které také buď částečně nebo úplně zaniklo několik obcí. V neposlední řadě ovlivnilo významně osídlení tohoto území zvýšené zabezpečení státní hranice a s tím související omezení pohybu osob v pohraničí. Důsledky rozsáhlé výměny obyvatelstva po roce 1945 a téměř padesátileté vysoké ostrahy státní hranice se projevily hlavně ve velmi nízké hustotě zalidnění Lipenska. Žije zde v průměru necelých 20 obyvatel/km², přičemž ani v nejhustěji

zaldněných oblastech nedosahuje hodnota tohoto ukazatele poloviny celorepublikového průměru (www.lipensko.cz, 20. 2. 2010).

5.2.2 Demografická charakteristika

Pro potřeby demografické analýzy sledovaných obcí na Lipensku jsem si z Databáze demografických údajů za obce České republiky poskytované Českým statistickým úřadem vytvořila pro lepší přehlednost následující tabulky:

Tabulka č. 3: Přehled pohybu obyvatelstva ve sledovaných obcích Lipenska v letech 2004-2008

Rok	Narození	Zemřelí	Přistěhovalí	Vystěhovalí	Přírůstek přirozený	Přírůstek migrační	Přírůstek celkový	Stav 31.12.
2004	60	85	199	203	-25	-4	-29	7 887
2005	78	76	235	242	2	-7	-5	7 882
2006	77	94	184	265	-17	-81	-98	7 784
2007	78	99	192	232	-21	-40	-61	7 723
2008	69	85	221	238	-16	-17	-33	7 690

zdroj: http://www.czso.cz/cz/obce_d/index.htm, 15. 3. 2010

Podle dat z předchozí tabulky jsem na první pohled zjistila, že počet obyvatel trvale žijících ve sledovaných obcích na Lipensku klesá, celkový přírůstek je ve všech sledovaných letech záporný. To je překvapující, protože s rozvojem cestovního ruchu v oblasti roste počet pracovních míst a tudíž by se dalo předpokládat, že přírůstek obyvatel bude kladný zejména díky migračnímu přírůstku. Celá Česká republika stejně jako jiné vyspělé země již několik let vykazuje úbytek obyvatelstva přirozenou měrou, proto mě nepřekvapilo, že přirozený přírůstek je záporný. V tabulce můžeme vidět, že vyjma roku 2005 zemřelo vždy více lidí, než se narodilo. Avšak když porovnáme počet přistěhovalých a vystěhovalých zjistíme, že sledované území Lipenska je migračně ztrátové. Migrační přírůstek je ve všech sledovaných letech záporný. Je to dáno zřejmě tím, že většina lidí pracujících a podnikajících na Lipensku do oblasti za prací dojíždí nebo zde pracují pouze na dobu určitou např. pouze na zimní nebo letní sezónu a tudíž se zde trvale neusazují. Kladný nárůst počtu obyvatel jsem mezi lety 2004-2009 zaznamenala pouze u obce Frymburk a Lipno nad Vltavou, což může být dáno tím, že tyto obce mají díky Skiareálu Lipno téměř celoroční turistickou vytíženost a proto mohou být pro nové lidi migračně atraktivní. Z celkového počtu trvale žijících obyvatel ve sledovaném území na Lipensku ve všech obcích k 1. 1. 2009 převládají muži, průměrný věk je 40,3 let.

Tabulka č. 4: Ukazatel počtu obyvatel jednotlivých obcí na počet lůžek za rok 2009

	počet obyvatel	počet lůžek	počet obyvatel/ lůžko
Černá v Pošumaví	807	2064	0,4
Frymburk	1343	1804	0,7
Horní Planá	2170	1590	1,4
Lipno nad Vltavou	614	3771	0,2
Loučovice	1858	329	5,6
Přední Výtoň	211	664	0,3
Nová Pec	546	463	1,2
Želnavá	141	79	1,8

zdroj: http://www.czso.cz/cz/obce_d/index.htm, 20. 3. 2010

Dalším zajímavým ukazatelem je, že v polovině sledovaných obcí na Lipensku převyšuje počet lůžek pro hosty v ubytovacích zařízeních počet trvale žijících obyvatel. Nejmarkantněji se to ukazuje v Lipně nad Vltavou, kde je počet trvale žijících obyvatel pouhých 614 a lůžková kapacita obce je 3771 lůžek. To znamená, že při plné obsazenosti lůžek se počet lidí v Lipně nad Vltavou najednou zvětší šestkrát, což může být velký problém například z hlediska kapacity určitých doprovodných služeb, jako je obchod, restaurace atd. A především z hlediska zaměstnanosti ve službách, protože i kdyby všichni místní lidé pracovali ve službách, nepokryjí poptávku po volných místech, nehledě na to, že většina místních lidí nemá požadované znalosti ani praxi pro práci v terciárním sektoru.

Poměrně rychlá specifikace hospodářství na cestovní ruch, dopady historického vývoje projevující se zejména v útlumu činnosti v zemědělství a úpadku místních průmyslových podniků např. papíren v Loučovicích, se v regionu projevují především velmi vysokou hladinou nezaměstnanosti, která v některých obcích dosahuje až téměř 19 %. Nezaměstnanost v regionu se značně řídí sezónností, je patrný rozdíl v míře nezaměstnanosti v období zimních a letních měsíců, kdy v některých oblastech je nezaměstnanost v zimě vyšší až 9 % oproti létu, o mimosezóně na jaře a na podzim to může být ještě více. Aktuální míra nezaměstnanosti patří mezi hlavní problémy oblasti a jedná se o slabou stránku území, která svým dopadem ovlivňuje celkovou socioekonomickou situaci území a je považována za jeden z faktorů, které mají dopad na atraktivitu území pro stávající i případně nové obyvatele území a do značné míry tak ovlivňuje celkovou demografickou situaci oblasti. (www.lipensko.cz/slo/osvazku, 12. 2. 2010).

5.2.3 Struktura hospodářství oblasti

Z hlediska hospodářství se region vždy řadil k chudším podhorským a příhraničním oblastem s převažujícím zemědělstvím a řemeslnickou výrobou. Mezi tradiční hospodářská odvětví regionu patří zemědělství, pastevectví, pivovarnictví, těžba a zpracování dřeva, textilní výroba, papírenství a tiskařství, sklářství, těžba a zpracování rašeliny.

Vzhledem k rozsáhlým lesům, které byly zdrojem nejvýznamnější přírodní suroviny – dřeva, se rozvíjel průmysl, který umožňoval jeho zpracování. Především v 18. století zde vznikaly dřevařské osady a bylo zde mnoho pil na zpracování dřeva.

Půda v této oblasti je spíše kamenitá a nepříliš úrodná, obyvatelé vždy sváděli těžký boj s obhospodařováním půdy. Po 2. světové válce v letech 1945-48 došlo k násilnému vysídlení původních obyvatel. Vystřídali je noví dosídlenci, přicházející bez zkušeností s hospodařením v šumavských podmínkách a bez hlubšího vztahu k této krajině, což je problém, který přetrvává dodnes. Po roce 1989 došlo k privatizaci většiny prosperujících firem, upouští se od intenzivního hospodaření a postupně se snižuje i počet obyvatel.

Region je stále převážně průmyslově-zemědělskou oblastí. Významné zastoupení ve struktuře hospodářství má terciérní sféra čili služby a to služby spojené hlavně s cestovním ruchem, avšak stále jsou zde rezervy a zaměstnanost ve službách nedosahuje ani poloviny hodnoty, která je běžná v regionech s obdobným potenciálem pro rozvoj cestovního ruchu. Převažujícím typem podniků nabízejících služby cestovního ruchu jsou na území Lipenska subjekty obchodní, potravinářské a zvláště ubytovací a pohostinské.

(www.lipensko.cz/slo/osvazku, 12. 2. 2010)

5.2.4 Ochrana životního prostředí

Oblast Šumavy patří k imisemi nejméně poškozeným územím ve střední Evropě a spolu s Bavorským lesem tvoří největší střeoevropskou lesní plochu s vzácnou florou i faunou. Proto zde byla roku 1963 vyhlášena Chráněná krajinná oblast Šumava, jejíž nejcennější část vyhlásila vláda České republiky roku 1991 za Národní park Šumava. Do mé popisované oblasti Lipenska zasahuje Národní park pouze malou částí v okolí Smrčiny, kde se nacházejí rozlehlé horské smrčiny místy pralesovitého charakteru. K CHKO Šumava patří území na pravém břehu Lipenské přehrady až po úroveň Přední Výtoně, na levém břehu plocha jihozápadně od silnice Frymburk – Černá v Pošumaví – Květušín a oblast severně od Hůrky, Horní Plané a Perneku.

Další významnou lokalitou z hlediska ochrany přírody na tomto území je národní přírodní rezervace Čertova stěna - Luč o rozloze 140ha nacházející se podél úseku řeky Vltavy mezi Loučovicemi a Vyším Brodem. Vznikla v roce 1992 sloučením přírodních rezervací Čertova stěna (založena 1956 na pravém břehu řeky, rozloha 10ha) a Luč (založena 1935 na levém břehu řeky, rozloha 95ha). Rezervace byla roku 2005 rozšířena o kaňonovité údolí Vltavy včetně nezpevněných suťovitých stěn periglaciálního původu a říčního koryta nazývaného v tomto úseku Čertovy proudy, které je zde zaplněno velkým množstvím balvanů, z kterých se vytvořily po staletí probíhající vířivou činností obří hrnce. Můžeme zde vidět hluboké údolí Vltavy, které je z obou stran obklopeno balvanovitým mořem a nad kterým se vypíná 3m vysoký skalní blok Čertova kazatelna na pravé straně a vyhlídka Luč na levé straně řeky.

Řečiště Vltavy je však v těchto místech hlavně v létě, v důsledku odtoku vody z Lipenské nádrže podzemním kanálem, téměř bezvodé. Každoročně se tady ale pořádají již od roku 1954 závody ve vodním slalomu, kvůli kterému se vypustí z přehrady větší množství vody. Uskutečnilo se zde několikrát mistrovství republiky a roku 1967 se zde dokonce pořádal i světový šampionát. Od té doby se stal vodní slalom olympijským sportem a vrcholové závody se přesunuly na umělé kanály, ale Čertovy proudy patří stále k nejtěžším tratím v České republice a mezi nejdivočejší vody v Evropě (Jihočeský krajský úřad, Krajský úřad 2003).

5.3 Charakteristika cestovního ruchu na Lipensku

Cestovní ruch je hlavní a nejvýznamnější hospodářskou oblastí, která v posledních patnácti letech ovlivňuje rozvoj celého Lipenska. Je to dáno především výhodnou geografickou polohou jak v rámci České republiky, tak Evropské unie. Je zde znát významné propojení turisticky nejnavštěvovanějších měst České republiky Praha – Český Krumlov, odkud turisté jedou na Lipno hlavně za sportem, v zimě na sjezdovky a v létě za koupáním. Je zde dobrá úroveň životního prostředí a vhodné klimatické podmínky jak k letní, tak i k zimní rekreaci, Lipensko v podvědomí lidí stále působí jako tradiční místo dovolených. Region disponuje zachovalou turisticky atraktivní venkovskou krajinou a celou řadou přírodních krás, zejména přítomností CHKO Šumava a řeky Vltavy s Lipenskou přehradou. Mezi výhody Lipenska patří i nadmořská výška, která je vhodná pro cykloturistiku, pěší turistiku a v zimě k lyžování. A v neposlední řadě je pro region důležitá řada kulturních, historických a technických památek jako je Vítkův kámen,

elektrárna Lipno, Schwarzenberský kanál a jiné. K tomu, aby mohli turisté poznávat všechny atraktivitu regionu, byla vybudována síť vzájemně propojených turistických stezek, cyklostezek a tras, která je na Lipensku na velmi dobré úrovni. Jako příklad uvedu cyklotrasu Lipenská magistrála, která vede po levém břehu jezera z Nové Pece až do Vyššího Brodu, měří téměř 60 km a spojuje hlavní turistická centra oblasti. Významným bodem pro rozvoj cestovního ruchu na Lipensku bylo znovuotevření hranic se sousedním Rakouskem, díky čemuž se v oblasti úspěšně rozvíjí přeshraniční cestovní ruch. Velmi výraznou měrou se na cestovním ruchu projevuje také přeshraniční turistika, kdy mohou turisté díky množství hraničních přechodů navštívit i sousední Rakousko, např. přes silniční přechody Plechý, Nová Pec, Ježová, nebo přes hraniční přechody na turistických stezkách, které slouží pouze pro pěší nebo cykloturisty, jako je Zadní Zvonková a Přední Výtoň.

Klíčovou destinací pro letní rekreaci na Lipensku je v současné době oblast levého břehu nádrže Lipno, kde se také koncentruje vyšší počet zařízení nabízejících služby cestovního ruchu. V posledních letech se významně zvýšila návštěvnost regionu i během zimní sezóny, což souvisí s neustálým rozvojem lyžařského areálu Kramolín v Lipně nad Vltavou. Další příčinou je to, že je pro turisty finančně výhodné ubytovat se na Lipensku a odtud dojíždět do nedalekého rakouského lyžařského střediska Hochficht. Ubytovatelé v okolí Horní Plané a Nové Pece nabízejí výhodné zimní pobytové balíčky právě s lyžováním na Hochfichtu, nebo dalším lyžařským střediskem Sternstein, kam mají zase blíže turisté z okolí Lipna nad Vltavou, Přední Výtoně a Loučovic. Díky tomu dochází k téměř stoprocentní vytíženosti ubytovacích zařízení v oblasti Lipenska nejen v letních měsících červenci a srpnu, ale také v lednu a únoru. Ovšem stále je malé vytížení během jarní a podzimní turistické sezóny.

Významnou příležitostí pro rozvoj cestovního ruchu na Lipensku je v současnosti využívání prostředků ze strukturálních fondů Evropské unie. Jako příklad uvedu Společnost LIPNO SERVIS s.r.o., která využívá možností čerpání prostředků z Evropských fondů vytvořených na podporu podnikání a rozvoje cestovního ruchu a v roce 2008 získala dotace z Regionálního operačního programu ROP Jihozápad na projekt Skiareál Lipno – regionální zimní centrum, díky čemuž proběhla celková modernizace Skiareálu Lipno. Celková investice činila přes 200 miliónů Kč a výše dotace 88 miliónů Kč (www.lipnoservis.cz, 27. 2. 2010).

Problémem oblasti souvisejícím podstatně s rozvojem cestovního ruchu na Lipensku je špatná technická a dopravní infrastruktura. Ke skutečnosti, že tento stav

v celém území přetrvává dodnes, přispívá i to, že celé území bylo ihned po zániku železné opony navrženo za území s vysokou ochranou přírody. Jedním z hlavních argumentů přitom byla skutečnost, že právě zachovalého přírodního bohatství je možno využít jako hlavního zdroje ekonomických příjmů pro další rozvoj regionu. Je však zřejmé, že k využití potenciálu přírodního bohatství je potřeba vysoce kvalitní infrastruktura cestovního ruchu, a to jak v podobě sítě ubytovacích a stravovacích kapacit a navazujících služeb, tak především v podobě infrastruktury pro realizaci volnočasových aktivit cestovního ruchu, pokud možno v průběhu celého roku. Mezi slabé stránky regionu patří určitě špatná dopravní dostupnost. Většina turistů k dopravě na Lipensko využívá osobní dopravu, ale především zahraniční návštěvníci si ztěžují na špatné značení cest a špatný stav silnic nižších řádů. Autobusová doprava je také nedostatečná, linky jsou posíleny pouze v zimě v hlavní sezóně a navazují na otevírací dobu Skiareálu. Další možností je železniční doprava, kdy se dá jet buď přes železniční uzel v Rybníku do zastávky v Lipně nad Vltavou (která se nachází 1km od obce, na což si většina turistů také ztěžuje) nebo druhá trať vede přes Český Krumlov do Horní Plané a Nové Pece. Jednu dobu se objevil i návrh propojení těchto tratí přes Černou v Pošumaví a Frymburk, ale k této realizaci nejspíš v dohledné době nedojde.

(www.lipensko.cz/slo/osvazku, 15. 12. 2009).

5.3.1 Přírodní atraktivita

- Lipenská vodní nádrž, která se stala nejvýznamnějším předpokladem k rozvoji cestovního ruchu na Lipensku. Lipno vyhledávají příznivci veškerých aktivit spojených s vodou, od jachtingu a surfingu po vyznavače rybolovu, a pro milovníky koupání na břehu „jihočeského moře“ nabízí Lipno množství pláží po celé své délce. Pořádají se zde také vrcholové soutěže ve vodních sportech, včetně mistrovství České republiky, Evropy i světa. V jachtingu se zde konalo mistrovství Evropy již v roce 1973 a tato tradice pokračuje dodnes. Pro milovníky zimních sportů nabízí zamrzlá hladina Lipna nejdelší bruslařskou dráhu na světě, která má zhruba 10km a vede z Lipna nad Vltavou do Frymburka, a druhá bruslařská dráha se denně prohrnuje u Horní Plané, kde je upravený 4km dlouhý okruh. Dalším unikátním sportem provozovaným na lipenské přehradě je snowkiting, neboli lední jachting, což je něco jako plachtění na bruslích. V únoru 2001 proběhlo dokonce na jezeře mistrovství Evropy v tomto zajímavém sportu.

- Řeka Vltava, která je z hlediska cestovního ruchu známá především v souvislosti s populárním sjížděním řeky na kánoích a raftech. Na starém kanále pod Lipenskou přehradou se v srpnu 2003 konalo poprvé na evropském kontinentě mistrovství světa v raftingu.
- Kamenné moře Čertova stěna – Luč, která je národní přírodní rezervací a o které se již zmiňuji v kapitole ochrana přírody.
- Přírodní park Vyšebrodsko - vyhlášen Okresním úřadem Český Krumlov v roce 1995, má rozlohu 84,1 km² a nachází se na katastrálních územích několika obcí, z mého vymezeného území jsou to obce Loučovice a Přední Výtoň. Nadmořská výška se zde pohybuje od 535 metrů v údolí Vltavy do 1038 metrů na státní hranici u Hvězdné. Jeho úlohou je ochrana krajinného rázu, zejména zbytků přirozených smíšených lesů, rozsáhlých skalních útvarů, četných rašelinišť a luk. Na území parku jsou celkem tři maloplošná chráněná území a to Přírodní rezervace Rašeliniště Kapličky, Přírodní památka Medvědí hora a Přírodní památka Uhlířský vrch.

5.3.2 Společenské atraktivity

Architektonické památky:

- Vítkův hrádek, někdy také nazývaný Vítkův kámen podle vrchu, na kterém stojí. Leží na jižním šumavském hřebeni nad osadou Svatý Tomáš. Původně to byl strážní hrad na solné stezce a se svojí nadmořskou výškou 1053m je nejvýše položeným hradem v Čechách. Od roku 1998 se o zříceninu hradu stará Občanské sdružené Vítkův hrádek, kterému se podařilo zastavit devastaci této památky a v létě 2005 byl znovu otevřen pro veřejnost. Nyní je Vítkův hrádek vyhledávaným turistickým cílem oblíbeným obzvláště mezi pěšími turisty a cykloturisty, roční návštěvnost je kolem 30 000 lidí (Jihočeský kraj – Cestovní ruch, Krajský úřad 2003).
- Historické církevní stavby: K zajímavým gotickým stavbám tohoto regionu patří například kaple sv. Prokopa a kostel sv. Oldřicha v Loučovicích, kostel sv. Tomáše v osadě Svatý Tomáš, kostel sv. Bartoloměje ve Frymburku, kostel sv. Filipa a Jakuba v Přední Výtoni a kostel sv. Markéty v Horní Plané, kde se udržela tradice poutí a každoročně se zde pořádá Markétská pouť.
- Významnou chráněnou památkou je rodný dům Adalberta Stiftera v Horní Plané, kde je instalována expozice, která mapuje život a dílo tohoto proslulého básníka, jehož

práce byly silně ovlivněny vztahem k rodné Šumavě. U domku začíná i zhruba 4km dlouhá naučná stezka.

- V oblasti se dochovala také řada cenných památek lidové architektury, především typických zděných patrových uzavřených statků hornorakouského typu např. v Perneku, Pihlově, Žlábků a Horní Plané.

Technické památky:

- Schwarzenberský plavební kanál je mimořádně významnou technickou památkou. Jedná se o jednu z nejpodivuhodnějších vodních staveb své doby, která sloužila od roku 1791 pro dopravu dřeva do metropole monarchie, do Vídně a později pro dopravu dřeva k Vltavě. Celková délka kanálu je 44km a průměrná hloubka 1m. Dnes podél celého plavebního kanálu od bavorské hranice přes Jelení vrchy se známým plavebním tunelem vede tzv. Královská cesta, která je pohodlnou stezkou pro pěší i cyklisty (www.schw-kan.com).
- Elektrárna Lipno je další zajímavou technickou památkou na Lipensku. Je zde malé informační centrum, kde se můžete dozvědět základní informace o Lipně, o jeho historii, výstavbě i elektrárně samotné, individuálně jsou na objednávku pořádány i exkurze přímo do elektrárny, což je zajímavou zkušeností a zážitkem. Vodní elektrárna Lipno I je po technické stránce vybavena 2 Francisovými turbínami o výkonu 60 MW, níže u vyrovnávací přehradní nádrže Lipno II je pak ještě jedna Kaplanova turbína o výkonu 1,6 MW. Vzhledem k tomu, že Vltava nemá v oblasti Lipna dost velký průtok, aby bylo možné dlouhodobě udržovat vysokou výrobu energie, pracuje elektrárna Lipno I hlavně v čase elektrické špičky, kdy se dobře uplatní její schopnost okamžitě rozběhnout produkci energie a dodat krátkodobě vysoký výkon, elektrárna Lipno II pak pracuje jako elektrárna průběžná, se stálým, nízkým výkonem.
- Těžba rašeliny - systematická těžba byla zavedena zhruba v polovině 19. století. Většina největších rašelinišť ležela okolo Dolní Vltavice. Největší šumavské rašeliniště byl "Schachlův luh" u obce Horní Borková o ploše asi 374ha, který měl také největší hloubku a to 11m. Dnes je ovšem zatopen Lipenskou vodní nádrží. Poblíž státní hranice se nacházejí Boyerův a Kyselovský luh, každý o výměře 151ha.

6 Analýza oblasti Lipenska

6.1 Časoprostorové souvislosti

Abych mohla následně hodnotit ubytovací zařízení, lůžkovou kapacitu a doprovodné služby na Lipensku, musela jsem si nejdříve uvědomit, jak se oblast Lipenska vyvíjela v průběhu let a co ovlivňuje její rozvoj. Obecně lze tuto destinaci hodnotit jako unikátní vzhledem k vývoji, který zde probíhal během posledních 100 let a vývoj v minulosti se na některých místech destinace silně promítl do současné podoby turismu a jeho možností.

Po skončení 2. světové války došlo k zásadní změně spočívající v odsunu německy mluvících obyvatel z této oblasti a následnému dosídlení obyvateli především z dnešního Slovenska, Maďarska a Rumunska. Tito lidé s prostředím dokonale nesrostli, nesnažili se nijak zvlášť chránit venkovský ráz své krajiny, a tudíž bylo možné tuto oblast v některých místech vcelku necitelně zastavět. První vlna zástavby probíhala v 70. letech, a druhá etapa v 90. letech.

Druhý zlomový bod je uzavření hranic tehdejšího Československa s dnešním Rakouskem a Německem. Během toho došlo naopak k vysídlení obyvatel směrem do vnitrozemí, jelikož prostor hraničního pásma byl uzavřen, střežen a přístup zakázán. Jednalo se o zhruba desetikilometrový pás území směrem od hranic k vnitrozemí. V těchto místech došlo k devastaci domovního fondu tehdejší armádou, která použitelné objekty po dobu svého pobytu využívala k pracovním účelům bez jakékoliv údržby, a nepoužitelné objekty byly zbourány a nahrazeny novou armádní výstavbou.

Třetí fáze probíhala během stavby Lipenské přehrady. Zejména obec Lipno nad Vltavou výrazně znásobila počet obyvatel, pro dělníky pracující na stavbě přehrady bylo nutné vybudovat dostatečné zázemí. Stavěly se bytové domy, škola, zdravotní středisko, kulturní sál, pošta a další nutné obslužné budovy, které staré kapacitně nevyhovovaly. Stavba přehrady zásadně ovlivnila celou destinaci, jelikož ze záplavových oblastí bylo nutné lidi přestěhovat opět do nově vzniklých částí vesnic a měst v okolí nádrže, které byly k tomuto účelu vybudovány. Tímto okamžikem se zásadně změnil ráz krajiny, došlo k propojení původní šumavské architektury s novodobou architekturou, která nerespektovala krajinný ráz, a důraz byl kladen spíše na funkčnost než estetickou stránku věci. V průběhu několika let po výstavbě přehrady došlo k masivní výstavbě objektů typů chat a chalup a v těsné blízkosti vodní plochy vznikaly kempy a tábořiště.

Poslední etapou ve vývoji sídel a následném budoucím uspořádání bylo období od roku 2000, kdy začaly vznikat první studie na vytvoření novodobého rekreačního ráje na samém jihu Čech. Došlo k masivní výstavbě hromadných ubytovacích zařízení převážně apartmánového typu, opět nejvíce v lokalitě okolo obce Lipno nad Vltavou. Další obce a města byla samozřejmě do tohoto druhého stavebního boomu také zapojena, ale nikoliv v tak masovém měřítku. V oblastech, kam zasahuje CHKO Šumava, byl tento rozvoj omezen a vývoj lůžkových kapacit probíhal spíše rekonstrukcí současných sídel nežli budování nových resortů a navyšováním ubytovací kapacity. Byl kladen důraz na uchování krajinného rázu, což se bohužel v některých oblastech nepodařilo. Vznikla zde tak unikátní destinace, kde je zastoupena tradiční architektura i supermoderní stavby rozlehlých rezortů a to vše v neopakovatelné přírodě šumavské krajiny.

6.2 Inventarizace lůžkových kapacit

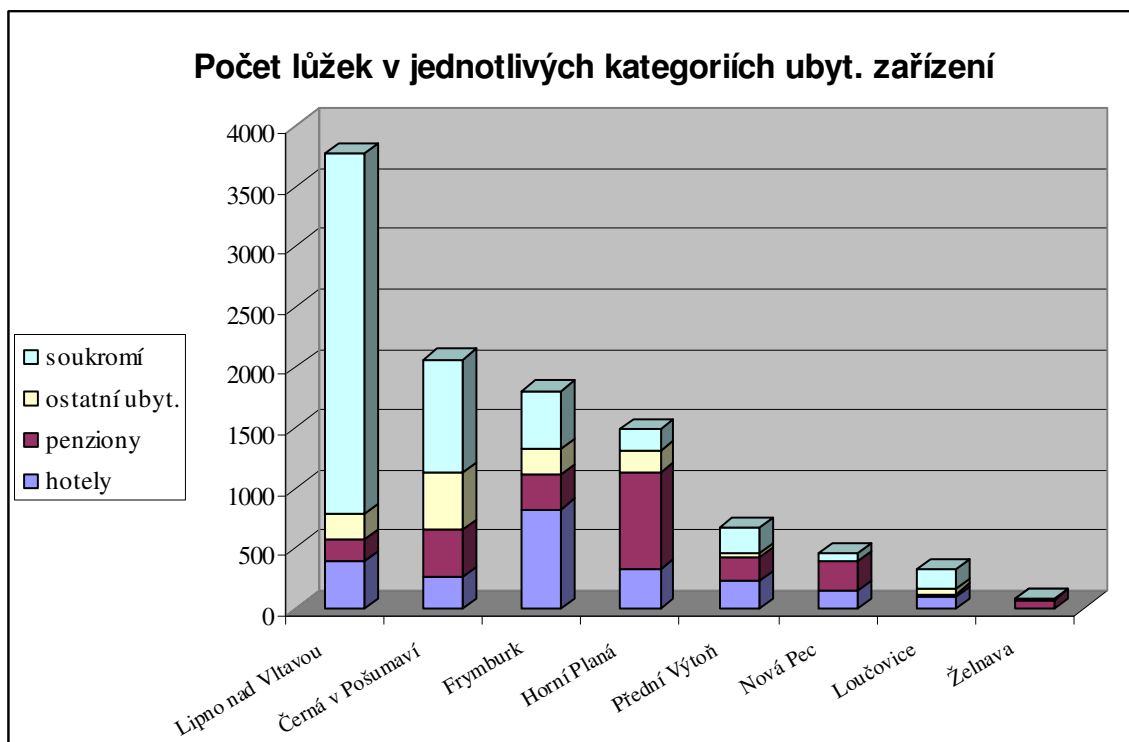
Lůžková kapacita vymezeného území Lipenska čítá 10 764 lůžek celkem v 381 ubytovacích zařízeních a v sedmi kempech nabízejících přespání na lůžku. Po porovnání počtu lůžek v jednotlivých kategoriích ubytovacích zařízení v obcích na Lipensku slouží níže uvedený graf a tabulka.

Tabulka č. 5: Počet lůžek v jednotlivých kategoriích ubytovacích zařízení

	hotely	penziony	ostatní ubytovací zařízení			soukromí	celkem
			kempy	chat. Osady	ubytovny		
Lipno nad Vltavou	387	190	0	156	46	2992	3771
Černá v Pošumaví	266	383	280	174	18	943	2064
Frymburk	825	284	136	80	0	479	1804
Horní Planá	332	792	140	40	0	186	1490
Přední Výtoň	234	196	0	0	30	204	664
Nová Pec	141	253	0	0	0	69	463
Loučovice	95	28	0	0	44	162	329
Želnavá	0	73	0	0	0	6	79

Zdroj: vlastní data 2009

Graf č. 1: Počet lůžek v jednotlivých kategoriích ubyt. zařízení



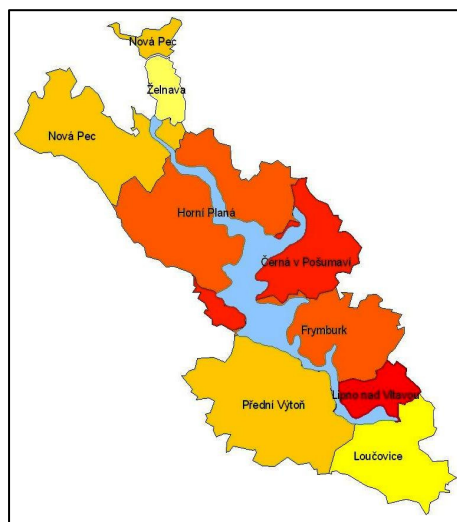
Zdroj: vlastní data 2009

Z toho jasně vyplývá, že největší nabídkou lůžkových kapacit disponuje obec Lipno nad Vltavou, která má 3 771 lůžek, dále obce Černá v Pošumaví, Frymburk a Horní Planá, které už však nabízejí téměř poloviční počet lůžek a na posledním místě je obec Želňava, která disponuje pouze 79 lůžky.

Pro lepší představu rozložení lůžkové vybavenosti ve vymezeném území v jednotlivých obcích slouží mapa č. 2 v příloze, na této straně ve zmenšené velikosti.

Zde můžeme jasně vidět, že katastr obce Lipno nad Vltavou patří rozlohou k nejmenším, katastrální výměra obce čítá 1945 hektarů a přitom disponuje největší nabídkou lůžkových kapacit. Je zde tedy velká koncentrace lůžek na malém území, na 1 km²

spadá 194 lůžek. Pro porovnání druhou největší lůžkovou kapacitou disponuje katastr obce Černé v Pošumaví, kde vychází už pouhých 41 lůžek na km². Nejméně lůžek na 1 km² najdeme v katastru obce Nová Pec a to pouhých 7, jde totiž o poměrně velké území a nabídka ubytovacích kapacit je poměrně malá. Je to dáno hlavně tím, že území obce spadá



Zdroj: vlastní data 2009

do NP Šumava a tudíž zde platí přísnější pravidla pro výstavbu nových rekreačních objektů, ale i přestavbu a třeba rozšiřování těch stávajících. Obdobně je tomu i na území spadajícího do katastru obce Želnavy, ale zde se jedná o malé území s malou lůžkovou kapacitou, na celkové rozloze 10,34 km² zde najdeme 79 lůžek.

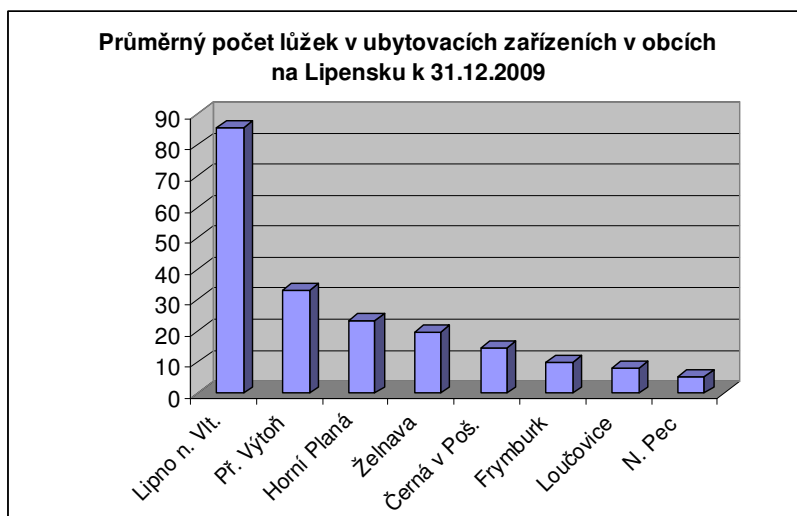
Když jsem vytvořila aritmetický průměr všech lůžek na počet ubytovacích zařízení, tak vychází 28 lůžek na jedno ubytovací zařízení. Z toho se dá usuzovat, že se v oblasti vyskytují více hromadná ubytovacích zařízení, která nabízejí větší počet lůžek, než menší rodinné ubytování v soukromí, která mají v průměru čtyři lůžka. Toto tvrzení demonstruje níže uvedená tabulka a graf, který představuje průměrný počet lůžek v jednom ubytovacím zařízení za jednotlivé obce.

Graf č. 2: Průměrný počet lůžek v ubytovacích zařízeních v obcích na Lipensku k 31.12.2009

Tabulka č. 6: Průměrný počet lůžek v ubytovacích zařízeních za jednotlivé obce na Lipensku

Obec	lůžka/ubytování
Lipno n. Vlt.	85,7
Př. Výtoň	33,2
Horní Planá	23,4
Želnava	19,7
Černá v Poš.	14,8
Frymburk	9,9
Loučovice	8,2
Nová Pec	5,2

Zdroj: vlastní data 2009

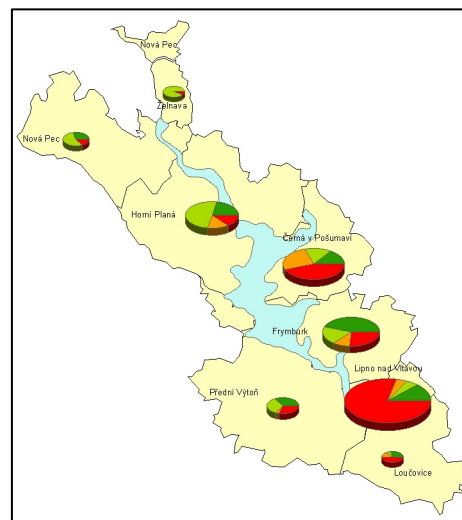


Zdroj: vlastní data 2009

Z grafu vyplývá, že největší lůžkovou kapacitou na jedno ubytovací zařízení disponuje opět obec Lipno nad Vltavou. To je dáno tím, že se zde nacházejí velké komplexy a resorty jako je např. Landal Marina Resort, kde jenom v tomto komplexu nalezneme 1 300 lůžek. Naopak nejméně lůžek na jedno ubytovací zařízení vychází v Nové Peci, kde převládají menší rodinné hotely a penziony, které celkově disponují menší kapacitou lůžek. Jak již bylo řečeno, je to dáno tím, kde se daná obec nachází. V Nové Peci je výstavba rekreačních objektů regulována, kdežto na území obce Lipna nad

Vltavou se tomu tak neděje, a tudíž zde neustále vznikají nové rekreační objekty a megalomanské stavby, které leckdy úplně nezapadají do krajinného rázu této oblasti, a lůžková kapacita se neustále navyšuje.

Pro představení rozložení počtu lůžek v jednotlivých kategoriích ubytování v obcích na Lipensku slouží mapa č. 3 v příloha, ve zmenšené velikosti na této straně. Zde opět můžeme pozorovat, že největší lůžkovou kapacitu nabízí katastr obce Lipno nad Vltavou a výrazně zde převládá počet lůžek v ubytování v soukromí nad ostatními kategoriemi, což je způsobeno již zmíněnými velkokapacitními resorty. Na území Černé v Pošumaví také převládá počtem lůžek ubytování



Zdroj: vlastní data 2009

v soukromí, ale není to už ani nadpoloviční většina všech lůžek. V katastru obce Frymburk naopak můžeme pozorovat jako v jediné ze zkoumaných obcí největší lůžkovou kapacitu v hotelech, kterou navyšuje především wellness hotel Frymburk se 410 lůžky a hotel Fontána Hrdoňov, který disponuje 204 lůžky. V Horní Plané zase poloviční lůžkovou kapacitu zahrnují penziony, kterých je zde nejvíce ze všech zkoumaných obcí. Ostatní obce již vykazují poměrně malou lůžkovou kapacitu v porovnání s předchozími obcemi. V Nové Peci a Želnavě představují největší lůžkovou kapacitu penziony, v Přední Výtoni je rozložení počtu lůžek mezi kategoriemi hotel, penzion a ubytování v soukromí téměř vyrovnané, a v Loučovicích převládá počtem lůžek ubytování v soukromí. Zastoupením jednotlivých kategorií ubytování se zabývám podrobněji v následující kapitole.

6.3 Hodnocení z hlediska kvantity

Ve vymezeném území Lipenska se nachází celkem 31 hotelů, 100 penzionů, 5 chatových osad, 7 turistických ubytoven, 7 kempů s lůžkovou kapacitou, a 238 ubytování v soukromí. Jak již bylo řečeno, největší lůžkovou kapacitou výrazně dominuje Lipno nad Vltavou. Ale v největší nabídce počtu ubytovacích zařízení drží prvenství obec Černá v Pošumaví, která nabízí ubytování celkem v 139 objektech, za ní následuje Horní Planá, která má však již o polovinu méně ubytovacích kapacit. Úplný přehled je v níže uvedené tabulce.

Tabulka č. 8: Počet jednotlivých kategorií ubytovacích zařízení v obcích na Lipensku

	hotely	penziony	ostatní ubytovací zařízení			soukromí	celkem
			kempy	chat. osady	ubytovny		
Černá v Pošumaví	4	17	3	2	1	112	139
Horní Planá	5	39	2	1	0	21	68
Frymburk	5	15	2	1	0	27	50
Lipno nad Vltavou	7	8	0	1	2	26	44
Loučovice	2	2	0	0	3	33	40
Nová Pec	4	12	0	0	0	7	23
Přední Výtoň	4	4	0	0	1	11	20
Želnavá	0	3	0	0	0	1	4

Zdroj: vlastní data 2009

Největší zastoupení z pohledu počtu výskytu kategorií ubytovacích zařízení má na Lipensku ubytování v soukromí, pod které spadají všechny apartmány, obytné místnosti, byty, chaty, chalupy, sruby a další. Tato kategorie ubytovacích zařízení má výrazné zastoupení oproti ostatním obcím v Černé v Pošumaví. To je dáno tím, že se zde dříve vystavělo velké množství podnikových chat, chalup a různých zotavoven, kam jezdili lidé z celé České republiky. Tyto objekty se vesměs dochovaly dodnes, firmy je stále vlastní nebo byly prodány soukromým majitelům, kteří je předělali a prostory dále pronajímají.

Dále je zde významné zastoupení penzionů. Největší nabídkou penzionů disponuje obec Horní Planá a to 39 objekty, druhá, Černá v Pošumaví, má o polovinu méně. Horní Planá je město, žije zde 2170 stálých obyvatel a je tak největším městem na břehu Lipenské přehrady. Většina bytového fondu města a především budov v historickém jádru města se nejvíce hodila ke zřízení právě penzionů, kdy se zde nacházejí menší rodinné penziony disponující průměrně dvaceti lůžky. Velké zastoupení penzionů najdeme také v obci Hůrka, která spadá pod Horní Planou.

Nejvíce hotelů najdeme v Lipně nad Vltavou, ale v porovnání s ostatními kategoriemi je to pouhých 7 objektů. Jedná se o menší převážně tříhvězdičkové hotely disponující průměrně padesáti lůžky a standardní nabídkou doprovodných služeb. Naprosto zde převládá ubytování v soukromí, a to hlavně apartmánového typu ve zdejších nově vystavěných resortech. Sice zde nalezneme 26 objektů nabízejících ubytování v soukromí, ale celkem disponují lůžkovou kapacitou 3012 lůžek.

Pouze ve třech obcích na břehu lipenské přehrady můžeme nalézt kempy nabízející ubytování na lůžku. 3 kempy se nacházejí na území Černé v Pošumaví a po dvou v Horní Plané a ve Frymburku. Dále se zde samozřejmě nachází množství kempů, kde můžeme přenocovat ve stanech, např. v Lipně nad Vltavou nalezneme nově zmodernizovaný kemp

Modřín, dále v Černé v Pošumaví známé kempy Jestřábí, stanový kemp v Jenišově nebo třeba i v Nové Peci. Ale tyto kempy do své práce nezahrnuji. Chatové osady se také nacházejí pouze v těchto třech výše zmíněných obcích a ještě chatový tábor Helios v Lipně nad Vltavou. Zastoupení ubytoven není také nikterak velké, 7 objektů, přičemž tři se vyskytují v obci Loučovice. Z toho jasně vyplývá, že se celá oblast zaměřuje na hosty spadající do kategorie s průměrnými a spíše i nadprůměrnými platovými příjmy, a sehnat na Lipně levnější ubytování je celkově problém, s kterým jsem se často setkávala při své brigádě v informačním centru.

6.4 Hodnocení z hlediska kvality

Kvalita daného ubytovacího zařízení by měla být dána počtem hvězdiček, které signalizují pro každého hosta, jaký standard nebo nadstandard ubytování přináší, částečně i jaké doprovodné služby spojené s ubytováním nabízí, a zhruba v jaké cenové kategorii se ubytování pohybuje. Ale oficiální klasifikaci má v regionu výzkumu Lipenska pouze 5 hotelů z celkových 31 - Wellness hotel Maxant ve Frymburku, hotel Na Jezeře a hotel Svatá Anežka v Jenišově, penzion U Medvídků v Horní Plané a hotel Albatros v Přední Výtoni. Tento nízký počet může pramenit z nezájmu ubytovatelů se této certifikace účastnit a být zařazen v celostátní databázi těchto kapacit, protože kromě prezentace na jejich internetových stránkách členství nemá další silnější dopad. Což bych řekla, že je hlavní marketingová chyba tohoto projektu, oficiální klasifikace by se měla více dostat do podvědomí lidí a ubytovatelů samotných a měla by je zvýhodňovat před těmi, kdo tuto klasifikaci nevlastní. Dalším důvodem, proč některá ubytovací zařízení nejsou zařazena do klasifikace, je to, že z již zmíněných faktů uvedených v časoprostorových souvislostech na ocenění „nedosáhnou“, kritéria mohou být příliš vysoko nastavená pro místní trh a některá, která jsou v ostatních krajích běžně hodnotitelná a ze strany ubytovatelů splnitelná, zde není možné splnit a tedy se do určité kategorie zařadit. Jelikož trh s ubytovacími kapacitami se potřebuje podle něčeho porovnávat tak, aby klient mohl poptávat konkrétní službu, zvolili si někteří ubytovatelé své kategorie ubytování velice se blízcí oficiální klasifikaci. Zde se právě setkáme s tím, že některé služby v nabídce ubytovatele chybí, ale pro vytvoření alespoň základního rozdělení ubytovacích zařízení je to dostačující. Pokud tedy ubytovací zařízení nevlastní oficiální certifikaci, bude kvalita služeb mírně snížena než by odpovídalo příslušné kategorii podle oficiální certifikace, ale doposud jsem se nesečkala se situací, aby hodnocení ubytovatele bylo tak nadsazené, že by hosta uvádělo

v omyl a slibovalo lepší kvalitu ubytování než je reálný stav ubytovacího zařízení a doprovodných služeb.

6.5 Doprovodné služby

Lipensko je velmi atraktivní, stále se rozvíjející turistickou destinací s širokou nabídkou ubytovacích zařízení a doprovodných služeb. V této kapitole rozebírám jednotlivé kategorie ubytovacích zařízení z hlediska toho, jaké nabízejí konkrétní služby hostům. Tyto služby jsem si rozdělila na standardní, nadstandardní a exkluzivní, viz kapitola 4.3. Seznam všech ubytovacích zařízení včetně adresy, kapacity a výčtu doprovodných služeb viz příloha č. 6.

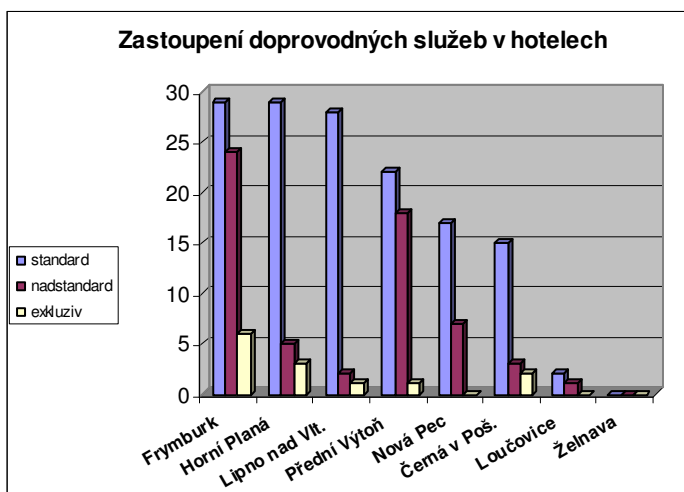
Hotely:

Graf č. 3: Zastoupení doprovodných služeb v hotelech

Tabulka č. 9: Zastoupení doprovodných služeb v hotelech v jednotlivých obcích na Lipensku

hotely	standard	nadstandard	exkluziv
Frymburk	33	24	6
Horní Planá	32	5	3
Lipno nad Vlt.	29	2	1
Přední Výtoň	25	18	1
Nová Pec	17	7	0
Černá v Poš.	17	3	2
Loučovice	2	1	0
Želnavá	0	0	0

Zdroj: vlastní data 2009



Zdroj: vlastní data 2009

Z tabulky a z grafu je patrné, že ve všech obcích ve všech hotelech převládají výrazně standardní služby, což je logické, protože mezi tyto služby patří základní vybavení hotelu jako je restaurace, recepce, bar, kavárna, parkoviště vyhrazené pro hotelové hosty, připojení k internetu, doplňkový prodej, půjčení sportovního vybavení a jiné. Největší nabídkou služeb disponují hotely v obci Frymburk, mají také největší koncentraci nadstandardních a exkluzivních služeb. Ve Frymburku se nachází celkem 5 hotelů, z čehož 2 hotely jsou čtyřhvězdičkové, ostatní tříhvězdičkové, a 2 hotely patří mezi tzv. wellness

hotely a to Wellness hotel Frymburk a Wellness hotel Maxant, které jak už je z názvu patrné, nabízejí celou řadu doplňkových wellness služeb jako je sauna, solárium, masáže, bazény, whirlpool, v hotelu Frymburk se také nachází veřejně přístupný aquapark. Jedná se tedy o vysoce kvalitní luxusní hotely, které se snaží svým hostům nabídnout co nejširší spektrum doprovodných služeb. V Horní Plané se nachází také celkem 5 hotelů, ale jedná se pouze o tříhvězdičkové hotely s menší nabídkou převážně standardních služeb, z exkluzivních služeb se zde vyskytují pouze 3 tenisové kurty, a několik nadstandardních služeb jako sauna, masáže, minigolf. V Lipně nad Vltavou se nachází nejvíce hotelů ze všech obcí a to celkem 7, avšak nabídka doprovodných služeb není nikterak velká. Ubytování je možné v pěti kvalitních tříhvězdičkových hotelech, které nabízejí standardní služby a liší se mezi sebou pouze cenou a vzdáleností od jezera případně sjezdovky. Host zvyklý na ubytování tohoto typu má tedy z čeho vybírat, a pro ty, kteří vyhledávají ubytování v hotelu, ale levnějšího typu, slouží v Lipně jeden dvouhvězdičkový a jeden jednohvězdičkový hotel. Nabídka hotelů je pro tuto obec tedy dostačující a hoteliéři se mezi sebou nemusí předhánět a konkurovat si množstvím doplňkových služeb, jelikož celou škálu veřejně přístupných služeb nabízí obec samotná, od aquaparku se saunami a masážemi, lanového centra, půjčoven různého sportovního vybavení, atd., ale nejvíce i veřejně přístupných služeb nabízejí místní resorty. Dále bych se ještě zmínila o Přední Výtoni, kde se nacházejí pouhé 4 hotely, ale nabídka služeb je poměrně pestrá, hlavně co se týče nadstandardních služeb. Přímo v obci se nacházejí dva tříhvězdičkové a jeden dvouhvězdičkový hotel, kde najdeme řadu i veřejně přístupných doprovodných služeb. Právě hotely a některé penziony zajišťují infrastrukturu služeb v obci, proto zde nalezneme širokou škálu standardních, nadstandardních (sauny, masáže, solária, taneční sál) i exkluzivních služeb (wellness). Do katastru obce spadá i hotel Svatý Tomáš, který se nachází ve stejnojmenné obci, pod zříceninou Vítkova hrádku. Tento hotel nabízí luxusní ubytování v objektu bývalé lesovny a disponuje řadou doplňkových služeb (restaurace, vinárna, wellness) a zaměřuje se také především na firemní akce, kongresovou turistiku, pořádání svateb a večírků.

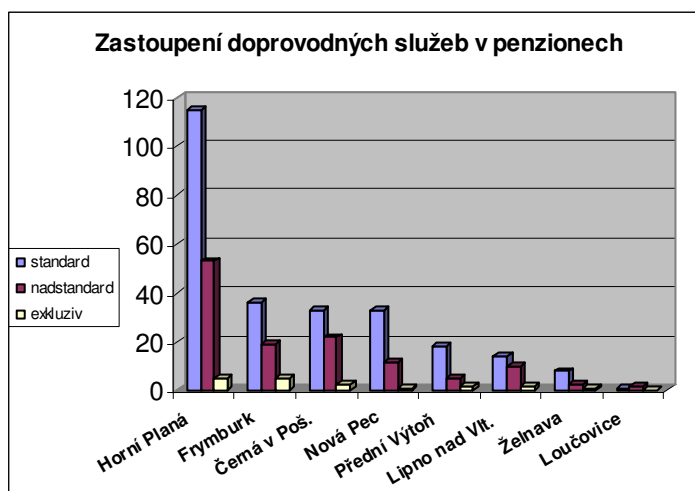
Penziony:

Graf č. 4: Zastoupení jednotlivých služeb v pensionech

Tabulka č. 10: Zastoupení doprovodných služeb v pensionech v jednotlivých obcích na Lipensku

penziony	standard	nadstandard	exkluziv
Horní Planá	115	56	5
Frymburk	36	21	5
Černá v Poš.	33	22	3
Nová Pec	33	13	1
Přední Výtoň	18	6	2
Lipno nad Vlt.	14	10	2
Želnava	8	4	1
Loučovice	1	2	0

Zdroj: vlastní data 2009



Zdroj: vlastní data 2009

V množství nabízených doprovodných služeb u penzionů drží prvenství Horní Planá. To má jediné vysvětlení a to, že město Horní Planá disponuje největší nabídkou ubytovacích kapacit právě v pensionech. Nachází se zde celkem 39 penzionů, pro porovnání druhé největší zastoupení penzionů najdeme v Černé v Pošumaví a to už méně jak polovinu, 17 penzionů. Zastoupení doprovodných služeb je ve všech obcích ve všech pensionech téměř stejné, liší se pouze jejich celkové množství podle počtu penzionů v konkrétní obci. Opět převládají standardní služby jako parkoviště pro hosty, internet, úschovna kol a lyží, dětské hřiště, zahrada, gril. Z nadstandardních služeb převládá restaurace, která na rozdíl od hotelů patří u penzionů do kategorie nadstandardních služeb, dále se hojně vyskytuje půjčení kol a různých sportovních potřeb. Zastoupení exkluzivních služeb je zanedbatelné. Pouze v Horní Plané se tyto služby vyskytují v penzionu U Medvídků, což je tříhvězdičkový penzion s oficiální certifikací, který má vybudovanou již dlouholetou tradici, jméno a stálou klientelu, a disponuje širokou škálou doplňkových služeb, jako je bazén, restaurace, minigolf, z exkluzivních wellness, masáže, infrasauna, whirlpool. Ve Frymburku zvyšuje kvalitu penzionů v počtu exkluzivních služeb penzion Frymburk.

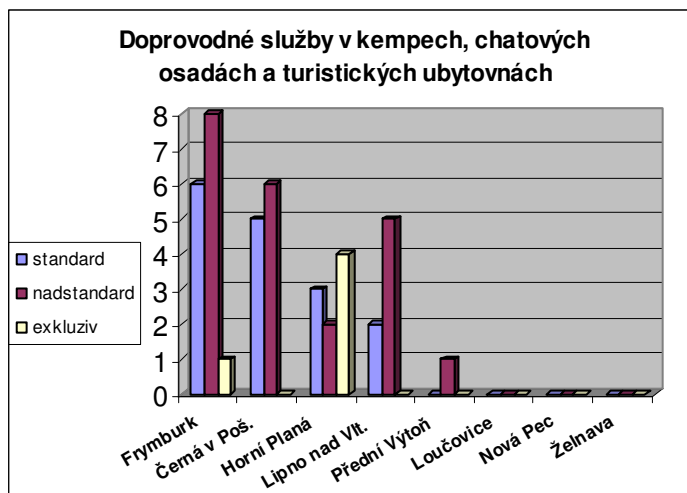
Ostatní ubytovací zařízení:

Graf č. 5: Doprovodné služby v kempech, chatových osadách a turistických ubytovnách

Tabulka č.11: Zastoupení doprovodných služeb v ostatních ubytovacích zařízeních v jednotlivých obcích na Lipensku

ostatní ubyt. zařízení	standard	nadstandard	exkluziv
Frymburk	6	8	1
Černá v Poš.	5	6	0
Horní Planá	3	2	4
Lipno nad Vlt.	2	5	0
Přední Výtoň	0	1	0
Loučovice	0	0	0
Nová Pec	0	0	0
Želnava	0	0	0

Zdroj: vlastní data 2009



Zdroj: vlastní data 2009

Tato kategorie ubytovacích zařízení obsahuje kempy s lůžkovou kapacitou, chatové osady a turistické ubytovny. Rozdělení doprovodných služeb bude tudíž úplně jiné než co se týkalo předchozích hotelů a penzionů. Jak je patrné z grafu, nemůžeme tyto služby hodnotit v této kategorii ubytovacích zařízení v Loučovicích, kde se sice nacházejí tři ubytovny, ale nepodařilo se mi zjistit, že by disponovaly nějakou nabídkou služeb. A dále v Nové Peci a Želnavě, kde se tato kategorie ubytování nevyskytuje vůbec. V této kategorii jako jediné, podle mého rozdělení služeb, převládají nadstandardní služby nad standardem, v Horní Plané dokonce exkluzivní doplňkové služby. Nejvíce doprovodných služeb poskytovaných těmito zařízeními najdeme v obci Frymburk, kde se nacházejí dva kempy a jedna chatová osada. Zejména kemp Frymburk nabízí celou škálu doprovodných služeb jako je i např. připojení k internetu, dále restaurace, občerstvení, půjčovna sportovních potřeb, dětské hřiště. Tento kemp je velice populární a v létě plně obsazený zejména holandskou klientelou. Dále do katastru obce spadá chatová osada JAF, která se nachází v osadě Lojzovy Paseky a nabízí ubytování v komfortních chatkách až po chatky se základním vybavením pro méně náročnou klientelu, v osadě se nachází restaurace s hernou, prádelna ale třeba i sauna. V Černé v Pošumaví se nalézají 3 kempy, 2 chatové tábory a jedna ubytovna. Doprovodné služby se mi podařilo nalézt pouze u kempů, ze standardních služeb to jsou restaurace, občerstvení, dětský koutek, možnost rozdělení ohniště, z nadstandardních půjčovna sportovních potřeb, hřiště, stolní tenis, stolní fotbal,

kulečník. V Horní Plané nalezneme chatový tábor tělovýchovné jednotky Smrčina a dále 2 kempy. Autokemp U Kukačků, který má významné postavení a jméno mezi kempy na Lipně a disponuje širokou škálou doprovodných služeb od občerstvení, dětského hřiště, fotbalového hřiště až po tenisové kurty. Druhý je kemp přímo v Horní Plané, kde najdeme také např. vedle občerstvení i tenisové kurty. V Přední Výtoňi nalezneme pouze ubytovnu Luna. V Lipně nad Vltavou se nachází dvě ubytovny a chatový tábor Helios, který má k dispozici také řadu doprovodných služeb. Významnější postavení zde má kemp Modřín, který ovšem nabízí pouze ubytování ve stanech a nezahrnuje ho tudíž do své práce. I v ostatních obcích najdeme stanové kempy, pro představu jsem je uvedla do tabulky ubytovacích kapacit, viz příloha, ale podrobněji se jimi nezabývám.

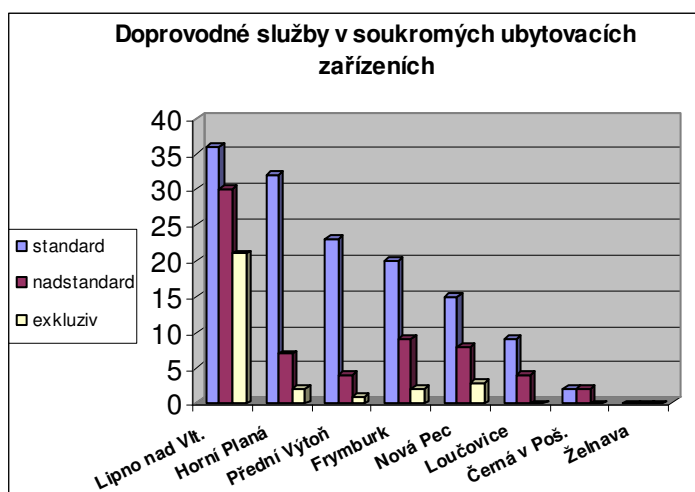
Ubytování v soukromí:

Graf č. 6: Doprovodné služby v soukromých ubytovacích zařízeních

Tabulka č. 12: Zastoupení doprovodných služeb v soukromých ubytovacích zařízeních v jednotlivých obcích na Lipensku

ubyt. v soukromí	standard	nadstandard	exkluziv
Lipno nad Vlt.	36	30	24
Horní Planá	32	7	2
Přední Výtoň	23	4	1
Frymburk	20	9	2
Nová Pec	15	8	3
Loučovice	9	4	0
Černá v Poš.	2	2	1
Želnava	0	0	0

Zdroj: vlastní data 2009



Zdroj: vlastní data 2009

Největší nabídkou doprovodných služeb od standardních až po exkluzivní disponují objekty nabízející ubytování v soukromí v Lipně nad Vltavou. Je to dáno tím, že do této kategorie, jak již bylo řečeno, spadají všechny apartmány, byty, ale hlavně i resorty, které disponují lůžkovou kapacitou v průměru kolem 300 ubytovaných a tudíž jim musí zajistit množství doprovodných služeb tak, aby byly uspokojeny potřeby každého hosta. Např. Landal Marina resort má k dispozici 1300 lůžek a nabízí standardní služby jako vlastní parkoviště, dětský koutek, ale i aquapark, který je veřejně přístupný, přístup na internet a další. Resort Lipno Point nabízí vlastní, veřejně přístupnou sportovní halu s bowlingem,

tenisem, squashem, lezeckou stěnou nebo třeba i golfovým simulátorem, dále se zde nachází wellness centrum se saunami, whirlpoolem, masážemi, dále restaurace a kongresový sál vybavený nejmodernější technikou až pro 200 lidí. Z nabídky ubytování v soukromí v Lipně nad Vltavou bych ještě zmínila Rezidenci Club Canada, která nabízí ubytování v luxusně vybavených apartmánech s doplňkovými službami jako je např. vlastní kadeřnické a nehtové studio, fitness studio, sauna, vnitřní dětský koutek, a zaměřuje se i na animační programy jako paintball, lukostřelba a další. Díky těmto nově vystavěným komplexům se z Lipna nad Vltavou stalo centrum rekreace této oblasti s množstvím doplňkových služeb, které uspokojí každého hosta toužícího po aktivně strávené dovolené. Naopak ti, kteří hledají poklidně strávenou dovolenou u břehu jezera v centru šumavské přírody, na tomto místě neuspějí. V ostatních typech ubytování v soukromí a v ostatních obcích je nabídka služeb nepatrná oproti těmto velkým komplexům. Převažují standardní služby jako parkoviště, zahrada, gril, úschovna kol a lyží, někde je k dispozici připojení k internetu nebo třeba bazén. Za zmínku stojí nově se rozvíjející trend v cestovním ruchu, který se staví proti masivnímu cestovnímu ruchu, který můžeme vidět právě v Lipně nad Vltavou. Jedná se o tzv. agroturistiku, což je zemědělský cestovní ruch, dovolená na statku či turistika s pobytem na farmách nebo jiných zemědělských usedlostech, a ekoagroturistiku, což je turistika na ekologicky hospodařících farmách produkujících bioprodukty (<http://www.czecot.com/cz/?page=14&cotid=1040810830>, 18. 3. 2010). Příklad tohoto typu ubytování nalezneme v obci Loučovice na horské chatě Dvorečná, a v obci Slunečná, která spadá do katastru obce Želnavy. Zde se nachází, ve venkovské krajině na okraji NP a CHKO Šumava, biofarma Slunečná, která se zaměřuje na chov hospodářských zvířat jako koz, ovcí a skotu, ekologické pěstování brambor, ovoce a zeleniny, vlastní zpracování sýra a k tomu všemu je zde možné ubytování až pro 32 hostů, kteří mohou na vlastní oči vidět a účastnit se chodu biofarmy.

7 Analýza jednotlivých obcí na Lipensku

Loučovice

Loučovice leží v jižním výběžku Jihočeského kraje na řece Vltavě zhruba 3 km pod Lipenskou přehradou, v nadmořské výšce 690 metrů. První písemná zmínka o obci je z roku 1361. V 80. letech 19. století zde byly založeny papírny, které se významně podílely na rozvoji obce, zaměstnávaly více než 1000 lidí. K 11. 3. 2009 to bylo už pouhých 260

zaměstnanců a papírny pomalu krachují. Hlavním výrobním programem je výroba hygienických výrobků z papíru, především toaletního papíru, kuchyňských utěrek a hygienických kapesníků. Co se týče průmyslu, tak se dále v obci nacházejí teplárna a pila. V Loučovicích slouží občanům základní a mateřská škola, dále ze základních služeb pošta, lékař, lékárna. Sportovní vyžití je možné na fotbalovém hřišti nebo v kuželárně. Obec Loučovice měla k 1. 1. 2009 1858 obyvatel, z toho 950 mužů a 908 žen. Průměrný věk obyvatel je 39,3 let. Celkový přírůstek obce je záporný. Obec se skládá ze dvou částí, samotných Loučovic a Nových Domků. Katastrální výměra Loučovic je 4 200 hektarů a spadají sem celkem podle mého zjištění 2 hotely, 2 penziony, dále jsem zjistila 20 objektů ubytování v soukromí a 3 ubytovny. Celkem obec disponuje 329 lůžky, což je v porovnání s ostatními obcemi na Lipensku velmi málo. Co se týče počtu obyvatel, jsou Loučovice po Horní Plané obcí s nejvyšším počtem trvale žijících obyvatel, ale co se týče lůžkové kapacity, jsou mezi mými sledovanými obcemi po Želnavě na posledním místě. Je to dáno polohou obce, kdy je zde patrná relativní vzdálenost od přehrady, a také historickým vývojem. Obec byla vždy spíše zaměřena na průmysl, proto je zde i relativně tolik stálých obyvatel, kteří pracují v místních papírnách, na pile, a obec se díky tomu nezaměřuje pouze na cestovní ruch jako je tomu v ostatních obcích.

(<http://www.loucovice.info/index.php?p1=2&p2=1&m=1&jazyk=cz>, 10. 3. 2010)

Lipno nad Vltavou

Obec Lipno nad Vltavou leží na levém břehu nádrže a řeky Vltavy v nadmořské výšce 776 metrů mezi obcemi Loučovice a Frymburk, téměř u hráze přehrady. První písemná zpráva o obci pochází z roku 1530. Dříve se obec Lipno rozkládala v údolí Vltavy a stejně jako okolní sídla patřila mezi malé dřevařské osady, kde žili dělníci zabezpečující plavení dřeva po Vltavě. Po odsunu Němců byla obec později dosídlena rumunskou menšinou, která neměla takový vztah k této oblasti a tyto problémy, dá se říci, přetrvávají do současnosti. Při stavbě Lipenské přehrady byla osada zatopena a místo ní postaveny nové domy, zejména pro dělníky pracující na stavbě přehrady. V současnosti má obec dvě části, Lipno nad Vltavou a Slupečnou. Do katastru obce o celkové rozloze 1945 ha bylo hlášeno k 1. 1. 2009 614 obyvatel, z toho 310 mužů a 304 žen. Průměrný věk obyvatel je 39,1 let. Lipno nad Vltavou má oproti ostatním obcím a téměř jako jediné, kladný přírůstek obyvatel, zejména díky migračnímu přírůstku. Ale i přesto žije v obci velmi málo stálých obyvatel v návaznosti na to, že obec disponuje největší lůžkovou kapacitou a množstvím ubytovacích zařízení a doprovodných služeb, kde je všude nutná vyškolená pracovní síla.

Do katastru obce spadá celkem 7 hotelů, 8 penzionů, 1 chatový tábor, 2 ubytovny, 21 ubytování v soukromí a 5 resortů o celkové lůžkové kapacitě 3771 lůžek. V obci se nachází pro místní občany pošta, základní škola, obchod, dětské hřiště, a spousta dalších doprovodných služeb zejména pro turisty jako aquaworld, lanové centrum, bobová dráha, sportovní hala, půjčovna lodí a kol a mnoho dalších. Díky ideální poloze u Lipenské přehrady a Skiareálu Lipno patří v současnosti Lipno nad Vltavou k nejvyhledávanějším turistickým a rekreačním místům.

(<http://www.cassia.cz/lipno/>, 10. 3. 2010)

Přední Výtoň

Přední Výtoň se jako jediná nachází na pravém břehu vodní nádrže Lipno, v nadmořské výšce 731 m a její součástí jsou osady - Pasečná, Svatý Tomáš a Frýdava, a tři hraniční přechody do Rakouska. První písemná zpráva o obci pochází z roku 1357, kdy docházelo k intenzivnějšímu osidlování pravého břehu Vltavy. Lidé se zde vždy živilí převážně zemědělstvím, avšak po násilné privatizaci místního zemědělského závodu se upouští od intenzivního hospodaření a prudce se snižuje počet zaměstnanců. Nejsou zde pracovní příležitosti a počet obyvatel klesá téměř na polovinu původního počtu. Dochází ke zrušení základní a mateřské školy. Obec je nucena přizpůsobit se novým podmínkám, což znamená maximálně se zaměřit na turismus a rekreaci, je zde např. v roce 2001 vystavěn Areál letních sportů, který přináší návštěvníkům kvalitní koupání na pláži a provozuje řadu sportovních činností. Počet obyvatel k 1. 1. 2009 činí pouhých 211 lidí, z toho 113 mužů a 98 žen, průměrný věk obyvatel je 44,1 let. Celkový přírůstek obce je záporný. Katastrální výměra čítá 7 784 hektarů a nachází se zde 4 hotely, 4 penziony, 1 ubytovna a 11 ubytovacích zařízení v soukromí s celkovou lůžkovou kapacitou 664 lůžek.

(<http://www.prednivyton.cz/index.php?p=23>, 10. 3. 2010)

Frymburk

Městys Frymburk se rozkládá na pravém břehu přehrady mezi obcemi Lipno nad Vltavou a Černou v Pošumaví. První písemná zpráva o obci pochází z roku 1198, kdy Frymburk sloužil jako strážný hrad nad vltavským brodem. Po odsunu Němců sem přišli jako dosídlenci nejen Češi a Slováci, ale i Rumuni a Volyňští Češi. Frymburk i krajina se podstatně změnila po napuštění Lipenské přehrady v roce 1959, kdy postupně Frymburk získal ráz rekreačního městečka. Dominantou města je kostel svatého Bartoloměje z 13.

století, který byl později přestavěn do dnešní pozdní gotiky. V parku na náměstí stojí pranýř, kašna, mariánský sloup a reliéf Adalberta Stiftera. Na vršku Marta nad Frymburkem stojí kaple, ke které vede křížová cesta. Počet obyvatel k 1. 1. 2009 se uvádí 1343 stálých obyvatel, z toho 675 mužů a 668 žen, průměrný věk dosahuje 39,1 let. Celkový přírůstek, jak přirozený tak migrační, je kladný a je z mých sledovaných obcí druhý největší po Lipně nad Vltavou. Jak již bylo řečeno, je to dáno tím, že se obec stále rozvíjí, rozrůstá, staví se nové rodinné domy a objekty sloužící rekreaci, vznikají nové pracovní příležitosti i díky blízkosti Skiareálu a široké nabídce doprovodných služeb v Lipně nad Vltavou. Pod Frymburk spadají ještě okolní obce Blatná, Kovářov a Milná, má tedy celkem 4 části, katastrální výměra je 5 407 hektarů. Podle mého šetření se zde nachází 5 hotelů, z toho dva jsou wellness, dále 15 penzionů, 2 kempy s lůžkovou kapacitou, 1 chatová osada a 27 objektů nabízejících ubytování v soukromí. Celková lůžková kapacita je 1804 lůžek. V obci se dále nachází pošta, škola, lékárna, veřejná knihovna, 3 obchody s potravinami, zdravotní středisko, lékařská služba první pomoci, vodní záchranná služba v Kovářově, pro veřejnost přístupné wellness centrum ve Wellness hotelu Frymburk, upravená, volně přístupná pláž s občerstvením, půjčovna lodí a šlapadel, autoservis, sportovní vyžití je možné na tenisových kurtech, antukovém hřišti na nohejball a volejball a víceúčelovém sportovním areálu s umělým povrchem.

(<http://www.frymburk.info/>, 10. 3. 2010)

Černá v Pošumaví

Obec se nalézá na levém břehu přehrady a svou polohou je přirozeným středem a významným místem Lipenské oblasti. První písemná zmínka o obci pochází z roku 1268. Původní obyvatelé německé národnosti byli na základě dekretů odsunuti a obec byla dosídlena českým a slovenským obyvatelstvem z vnitrozemí. V současnosti má Černá v Pošumaví 807 stálých obyvatel, z toho 422 mužů a 385 žen, průměrný věk obyvatel byl vypočten na 39,5 let. V současnosti vykazuje obec celkově nepatrný zisk, což se týče migračního i přirozeného přírůstku. Černá v Pošumaví se skládá z šesti částí o celkové katastrální výměře 5039 hektarů. Nachází se zde celkem 17 penzionů, dále 4 hotely, 3 kempy, 2 chatové osady, 1 ubytovna a 112 objektů poskytujících ubytování v soukromí. Celková lůžková kapacita obce čítá 2064 lůžek. Obec nabízí velké množství služeb jako je obchod, pošta, lékař, autoservis, lodní převoz, vodní záchranná služba, letní kino. Mezi největší pamětihodnosti obce patří Kostel Neposkvrněného početí Panny Marie, dále se na území nachází několik přírodních rezervací a památek.

(http://www.cernavposumavi.cz/web_1/c1.php, 10. 3. 2010)

Horní Planá

Počet obyvatel Horní Plané je k 1. 1. 2009 2 170 a je tak největším městem na břehu Lipenské přehrady. Poměr mužů a žen je téměř vyrovnaný, netradičně mírně převládají ženy. Průměrný věk obyvatel je 42 let. Obec má sice záporný přirozený přírůstek, ale celkový přírůstek je kladný díky poměrně velkému migračnímu přírůstku. Pod Horní Planou spadají i další okolní osady – Zvonková, Bližší Lhota, Hory, Pernek, Maňava, Jelm, Hodňov, Olšina, Žlábek, Hůrka, Karlovy Dvory a Jenišov. Katastrální výměra Horní Plané je také největší v porovnání s ostatními obcemi, čítá celkem 9925 hektarů. Můžeme zde využít nabídky z 5 hotelů, 43 penzionů, 2 kempů, 1 chatové osady, 21 ubytování v soukromí. Průměrná nadmožská výška obce je 776 metrů. Původní osadu založili v 1. polovině 14. století mniši z kláštera Zlatá Koruna. V roce 1349 povýšil Karel IV. Horní Planou na městys. Významný vliv na rozvoj města měla na počátku dobrá poloha při obchodní stezce z Čech do Rakouska, později pak výstavba Schwarzenberského plavebního kanálu a výstavba železnice. Dominantou města je původně gotický kostel sv. Markéty. Ke sportovnímu vyžití nabízí Horní Planá tenisové kurty, bowling, minigolf, půjčovnu motokár, půjčovnu kol, půjčovnu lodí, šlapadel, kánoí a raftů, dále je zde také letní kino. Ze základních služeb pro obyvatele základní a mateřská škola, pošta, policie, knihovna.

(<http://www.horniplana.cz/index.php>, 12. 3. 2010)

Nová Pec

Obec byla založena v polovině 17. století, kdy zde bylo v Tereziánském katastru registrováno celkem 27 stavení. Na počátku dvacátého století měla Nová Pec téměř 500 obyvatel a postaveno bylo 66 domů. Rozmach obce nastal po 1. světové válce, kdy zde vznikaly četné novostavby. V současnosti se Nová Pec stále zaměřuje na dřevařský průmysl, práce v lesnictví zaujímá největší procentuální zastoupení na trhu práce. Další pracovní příležitosti nabízí cestovní ruch s turistikou a služby s nimi spjaté, dále pak práce v Národním Parku Šumava, jinak se za prací dojíždí do Volar nebo do Horní Plané. Nezaměstnanost obce dosahuje až 20% v mimosezóně, v sezóních měsících se procento snižuje. V obci funguje mateřská a základní škola, dále se zde nachází pošta a policie. Obec má 546 stálých obyvatel, z toho 282 mužů a 264 žen, průměrný věk dosahuje 40,5 let. Katastrální výměra obce je 6638 hektarů, pod Novou Pec patří ještě šest přilehlých

osad, má tedy celkem 7 částí. Dle mého šetření se zde nacházejí 4 hotely, 12 penzionů a 7 ubytování v soukromí. Celková lůžková kapacita obce dosahuje 463 lůžek.

(<http://www.novapec.info/historie-nove-pece.htm>, 12. 3. 2010)

Želava

Obec leží v údolí pod Želnavským vrchem při horním okraji vodní nádrže Lipno. Pod Želnavu spadají ještě dvě osady a to Slunečná a Záhvozdí. Obec je dobře dostupná díky silničnímu tahu z Volar na Horní Planou. Dominantou obce je původně gotický kostel Sv. Jakuba ze 14. století a přilehlý starý hřbitov. Doprovodné služby obce jsou dětské, fotbalové hřiště, půjčovna kánoí, obchod. Počet obyvatel dosáhl k 1. 1. 2009 141 obyvatel, z toho jsou 282 muži a 264 žen. Průměrný věk všech obyvatel v obci je 40,5 let. Katastrální výměra obce čítá 1034 hektarů a nacházejí se zde 3 penziony a 1 ubytování v soukromí. Lůžková kapacita obce je pouhých 79 lůžek.

Obec Slunečná měla díky položení na kopci strategický obranný význam. Dnes osadu tvoří už jen především biofarma s penzionem, minimlékárnou a prodejem certifikovaných mléčných a masných produktů pod označením „Šumava – originální produkt“. Realizace těchto aktivit byla možná díky finanční podpoře ze strukturálních fondů EU. Historie obce Záhvozdí spadá do poloviny 14.století. Nachází se zde nově zrekonstruovaná lesovna – ukázka schwarzenberské fořtovny. V okolí obce se částečně dochovaly zbytky obranného opevnění z let 1935-38.

(<http://www.zelnava.wbs.cz/>, 12. 3. 2010)

8 Syntéza

Hlavním cílem mé bakalářské práce bylo zmapovat současnou nabídku ubytovacích kapacit ve vymezeném území Lipenska, zjistit jejich lůžkovou kapacitu a doprovodné služby, které svým hostům poskytují v rámci ubytování, porovnat rekreační objekty mezi sebou podle kvality a vyjádřit jejich prostorovou distribuci na území Lipenska. Zkoumané území jsem si vymezila katastrální hranicí 8 obcí, které leží na břehu Lipenské přehrady. Zkoumala jsem celkem 388 zařízení kategorie hotel, penzion, kemp, chatová osada, turistická ubytovna a ubytování v soukromí. Celková lůžková kapacita těchto objektů čítá 10 764 lůžek. Dále jsem se snažila o porovnání ubytovacích zařízení, jejich kvality, která spočívá v nabídce doprovodných služeb, a lůžkové kapacity za jednotlivé obce a snažila

jsem se podat přehled o celkovém vývoji a rozložení ubytovacích kapacit a doprovodných služeb na Lipensku, a obecně o vývoji cestovního ruchu v tomto území.

Rozvoj cestovního ruchu na Lipensku silně ovlivnila výstavba Lipenské vodní nádrže, která se stala dominantní atraktivitou pro celý region. Další významnou atraktivitou je geomorfologická členitost pohoří Šumavy, které sloužilo jako hraniční pásmo, takže se zde dochovala neporušená příroda, a oblast je vhodná především pro pěší turistiku a cykloturistiku. Oblast Lipenska leží v jižních Čechách při hranicích s Rakouskem a Německem, což je další výhoda především po zrušení hranic, která souvisí se snadnou prostupností k sousedům, propojením cyklotras, běžkařských tras a vůbec s rozvojem přeshraničního cestovního ruchu. Tyto všechny předpoklady udělaly z Lipenska jednu z turisticky nejatraktivnějších oblastí České republiky a tomu tedy musí odpovídat i vhodná infrastruktura služeb, kvalita ubytovacích zařízení a kvantita lůžkových kapacit.

Nabídka ubytovacích zařízení, služeb a volnočasových aktivit se odráží také v profilu návštěvníka Lipenska. Je jich celá řada a to především rodina s dětmi, což je většinou manželský pár ve středních letech s dvěma dětmi, kteří vyhledávají ubytování apartmánového typu s možností vlastního vaření a pokud možno co nejbližší vodní ploše Lipna, v zimě Skiareálu. Dále jsou to různé skupiny osob vyhledávající volnočasové aktivity jako je například rybář, který Lipensko navštěvuje především v mimosezónách, vyhledává klid, jednoduché ubytování stranou od komerčních aktivit a co nejbližší vodní nádrži Lipno. Významným návštěvníkem Lipenska je také sběrač lesních plodů, jelikož oblast disponuje rozsáhlou lesní krajinou s řídkou hustotou zalidnění. Tito lidé do oblasti přijíždějí koncem léta a na podzim, ale jedná se většinou o jednodenní návštěvníky, kteří nabídky ubytovacích zařízení nevyužívají. Dalším typickým návštěvníkem Lipenska je návštěvník, který se zdržuje nejvíce v blízkosti vodní hladiny a využívá služeb s ní spojenou. V posledních letech zažívá rozkvět také nudismus, který se stává modním trendem a u části klientely součástí životního stylu. Tito lidé vyhledávají nadstandardnější ubytování v hotelu nebo penzionu. A s vazbou na Lipenskou nádrž také souvisí profil návštěvníků jako je surfař, jachtař. V zimní sezoně dominuje návštěvník bruslař a lyžař, který vyhledává ubytování typu hotel nebo penzion co nejbližší skiareálu s co nejširší nabídkou standardních až nadstandardních služeb s případnou vazbou na zvýhodněné zimní pobytové balíčky. Tento marketingový nástroj uplatňovaný v posledních letech měl za příčinu prudký nárůst poptávek na ubytování spojené s další aktivitou – lyžování, wellness služby, služby letních či zimních půjčoven a případně spojení s cenově zvýhodněnou gastronomií.

Profil návštěvníka tedy ovlivňuje poptávku po jednotlivých ubytovacích zařízeních a doprovodných službách, jelikož návštěvník je současně reprezentantem poptávky po aktuální nabídce. Chceme-li to změnit musíme vytvořit nový profil návštěvníka postavený na inovaci standardů do vyšší kategorie. Je na místě se zamyslet nad současnými a novými trendy v cestovním ruchu nejen v ČR ale i v podobných destinacích v zahraničí. Rozvoj se dá očekávat hlavně v oblasti wellness trendů či další masivní rozvoj cykloturistiky v letním a lyžování v zimním období. Poptávka bude směřovat do oblasti pobytových balíčků využitelných například pomocí elektronických slevových karet jako je tomu v podobných destinacích v Rakousku.

9 Závěr

Lipensko disponuje množstvím rozmanitých kulturních a přírodních památek, a vhodnými přírodními podmínkami umožňující celoroční turistiku. Jednou z hlavních bariér při využívání potenciálu regionu a zvyšování jeho návštěvnosti je průměrná úroveň služeb a rozsah základní i doprovodné infrastruktury, která mnohdy neodpovídá požadavkům z hlediska certifikace služeb. Obecně by ubytovatelům a hlavně hostům, nejen na Lipensku, ale v celé České republice, prospěla závazná jednotná klasifikace ubytovacích zařízení, která by umožňovala jednoznačné srovnání a porovnání ubytovacích zařízení.

Vedle tradičních druhů cestovního ruchu má region dobré podmínky pro rozvoj dalších nových odvětví jako je kongresová turistika, a především venkovská turistika v podobě agroturistiky a ekoagroturistiky vázaná na místní tradice a produkty. Tento typ ubytování se zaměřuje na navození typické šumavské atmosféry zejména použitím tradičních materiálů při stavbě či rekonstrukci objektu, dále zážitkovou gastronomií v podobě ekologické produkce místních výrobků, které pocházejí z vlastnoručně vypěstovaných produktů nebo z chovu domácích zvířat. Tento typ cestovního ruchu má největší potenciál v západní části zkoumaného regionu, na území obcí Nové Pece a Želnavy.

V regionu panuje typická sezónnost cestovního ruchu, tudíž musí oblast disponovat jednak aktivitami pro zimní a současně i pro letní sezónu. Ubytovací kapacity nabízejí univerzální využití k pobytu po celý rok, pouze v průběhu posledních několika let bylo nutné dobudovat některé nové prvky jak v ubytovacích zařízeních tak zejména v dodatečných službách. Hosté jsou čím dál více náročnější a vyžadují komplexní nabídku služeb v co nejbližším okruhu od samotného ubytovacího zařízení, případně nejlépe přímo

součástí ubytovacího zařízení. Tohoto se nejlépe zhostily ubytovací resorty apartmánového typu nejvíce zastoupené v obci Lipno nad Vltavou, které tuto komplexnost splňují a díky tomu nabízejí vysoký standard služeb na jednom místě. Díky výhodné poloze vůči hlavnímu zimnímu lákadlu – Skiareál Lipno a letnímu, což je vodní nádrž Lipno, která na sebe váže velké množství služeb, je potenciál těchto ubytovacích kapacit velmi vysoký a vysoce konkurence schopný nejen na tuzemském trhu. Neustále zde dochází k modernizaci a zvyšování úrovně ubytovacích kapacit ve všech kategoriích ubytování. Služby, které byly například před 10 lety nadstandardní, jsou dnes samozřejmostí, bez kterých se kvalitní a úspěšné ubytovací zařízení neobejde. Kvalita ubytování stoupá zejména v ubytování v soukromí a pensíonách, které se snaží nejvíce přiblížit standardu moderního životního stylu, jako je například wellness a různé fitness programy. Zvyšování komfortu a cen by mohlo v budoucnu přinést velice luxusní destinaci špičkově vybavenou hotelovými a apartmánovými resorty zaměřenou na movitou klientelu. Ale to je naopak i negativní hrozba, která by způsobila odliv velké části klientely s průměrnými příjmy, současná ubytovací kapacita by nemohla být zcela zaplněna a nemohla by být uspokojena současná nabídka ubytovatelů, což by vedlo ke stagnaci rozvoje regionu jako celku a v dlouhodobém horizontu mohlo mít negativní vliv na ekonomickou a sociální situaci v regionu.

Hlavní příležitostí v regionu pro rozvoj cestovního ruchu je rozšiřování spolupráce mezi jednotlivými obcemi a především příhraniční spolupráce, která povede ke společnému rozvoji cestovního ruchu ve společném prostoru. Jako příklad uvede již fungující ukázky historického plavení dříví na Schwarzenberském plavebním kanále, na kterých spolupracují lidé jak z České tak i Rakouské strany. Dále je potřeba zvýšit propagaci regionu, neustále rozšiřovat nabídku služeb a reagovat na nové trendy v cestovním ruchu jako je například agroturistika a ekoturistika, které mají na Lipensku ideální podmínky pro rozvoj. Je třeba také zkvalitnit vztahy občanů a zaměstnanců cestovního ruchu k návštěvníkům regionu a dbát na potřebnou kvalifikaci a schopnosti pracovníků v cestovním ruchu, především na jejich jazykovou vybavenost (angličtina, němčina) kvůli vzrůstajícímu počtu zahraničních návštěvníků (hlavně z Holandska).

10 Použitá literatura a zdroje

Odborná literatura

1. ALBRECHT, Josef. *Českokobudějovicko*. Praha : Agentura ochrany přírody a krajiny České republiky : EkoCentrum, 2003. 807 s. ISBN 80-86064-65-4.
2. DAVID, Petr; SOUKUP, Vladimír a kolektiv. *Šumava - Lipno*. Praha : Nakladatelství S&D, 2000. 104 s. ISBN 80-86050-52-1.
3. CHÁBERA, Stanislav. *Fyzický zeměpis jižních Čech*. České Budějovice : Jihočeská univerzita , 1998. 139 s. ISBN 80-7040-218-0.
4. JETMAR, Marek. *Cestovní ruch v příhraničních oblastech*. Vysoká škola hotelová v Praze : [s.n.], 2007. 122 s. ISBN 978-80-86578-65-1.
5. KUBAL, Petr. *Český Krumlov, Lipensko, Kaplicko*. [s.l.] : [s.n.], 2002. 48 s.
6. MALÁ, Vlasta. *Cestovní ruch: Vybrané kapitoly*. Vysoká škola ekonomická v Praze : [s.n.], 1999. 83 s. ISBN 80-7079-443-7.
7. ORIEŠKA, Ján. *Technika služeb cestovního ruchu*. Praha : IDEA SERVIS, 1999. 244 s.
8. ORIEŠKA, Ján. *Technika služeb cestovního ruchu*. Praha : IDEA SERVIS, 1992. 158 s. ISBN 80-900880-6-6.
9. PARMOVÁ, Dagmar. *Provoz služeb v cestovním ruchu*. České Budějovice : Jihočeská univerzita, 2003. 84 s. ISBN 80-7040-611-9.
10. STRÁNSKÝ, Karel. *Geografie cestovního ruchu*. Vysoká škola ekonomická v Praze : Státní pedagogické nakladatelství, 1984. 107 s. ISBN 17-215-82.
11. ŠTĚPÁNEK, Vít; KOPAČKA, Ludvík; ŠÍP, Jiří. *Geografie cestovního ruchu*. Univerzita Karlova v Praze : Nakladatelství Karolinum, 2001. 225 s. ISBN 80-246-0172-9.

Internetové zdroje

12. www.hotelstars.cz
13. www.mmr.cz
14. www.jccr.cz
15. www.ahrcr.cz
16. www.lipensko.cz

17. www.lipensko.org
18. www.ckrumlov.cz
19. www.lipnoservis.cz
20. www.czso.cz
21. www.schw-kan.com
22. www.czecot.com
23. www.loucovice.info
24. www.cassia.cz
25. www.prednivyton.cz
26. www.frymburk.info
27. www.cernavposumavi.cz
28. www.horniplana.cz
29. www.novapec.info
30. www.zelnav.wbs.cz/
31. www.czecot.com

Propagační materiály

32. Jihočeský kraj – Cestovní ruch, Krajský úřad 2003

Seznam tabulek:

Tabulka č.1: Rozdělení ubytovacích zařízení	- 13 -
Tabulka č.2: Rozdělení služeb v jednotlivých typech ubytovacích zařízení	- 23 -
Tabulka č. 3: Přehled pohybu obyvatelstva ve sledovaných obcích Lipenska v letech 2004-2008.....	- 30 -
Tabulka č. 4: Ukazatel počtu obyvatel jednotlivých obcí na počet lůžek za rok 2009 ...	- 31 -
Tabulka č. 5: Počet lůžek v jednotlivých kategoriích ubytovacích zařízení	- 39 -
Tabulka č. 6: Průměrný počet lůžek v ubytovacích zařízeních za jednotlivé obce na Lipensku	- 41 -
Tabulka č. 8: Počet jednotlivých kategorií ubytovacích zařízení v obcích na Lipensku	- 43 -
Tabulka č. 9: Zastoupení doprovodných služeb v hotelech v jednotlivých obcích na Lipensku	- 45 -
Tabulka č. 10: Zastoupení doprovodných služeb v penzionech v jednotlivých obcích na Lipensku	- 47 -
Tabulka č.11: Zastoupení doprovodných služeb v ostatních ubytovacích zařízeních v jednotlivých obcích na Lipensku	- 48 -
Tabulka č. 12: Zastoupení doprovodných služeb v soukromých ubytovacích zařízeních v jednotlivých obcích na Lipensku	- 49 -

Seznam grafů:

Graf č. 1: Počet lůžek v jednotlivých kategoriích ubyt. zařízení	- 40 -
Graf č. 2: Průměrný počet lůžek v ubytovacích zařízeních v obcích na Lipensku k 31.12.2009	- 41 -
Graf č. 3: Zastoupení doprovodných služeb v hotelech	- 45 -
Graf č. 4: Zastoupení jednotlivých služeb v penzionech	- 47 -
Graf č. 5: Doprovodné služby v kempech, chatových osadách a turistických ubytovnách-	- 48 -
Graf č. 6: Doprovodné služby v soukromých ubytovacích zařízeních	- 49 -

Seznam příloh:

Mapa č. 1: Mapa vymezeného území Lipenska

Mapa č. 2: Kartogram celkové lůžkové kapacity ubytovacích zařízení za jednotlivé obce Lipenska

Mapa č. 3: Kartodiagram lůžkových kapacit jednotlivých kategorií ubytovacích zařízení v obcích na Lipensku

Mapa č. 4: Lipenské cyklostezky

Mapa č. 5: Běžkařské tratě na Lipensku

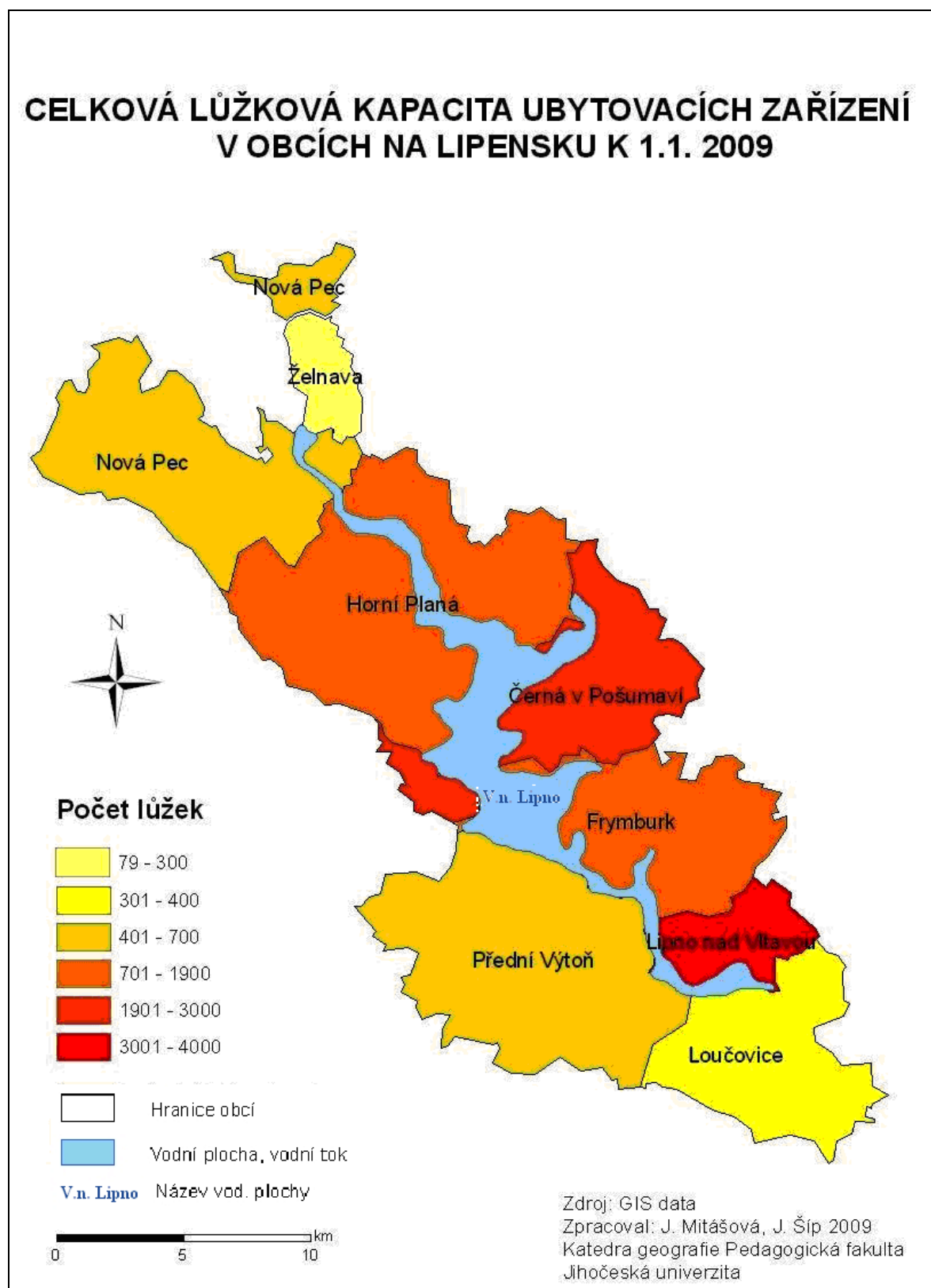
Příloha č. 6: Seznam ubytovatelů

Přílohy:

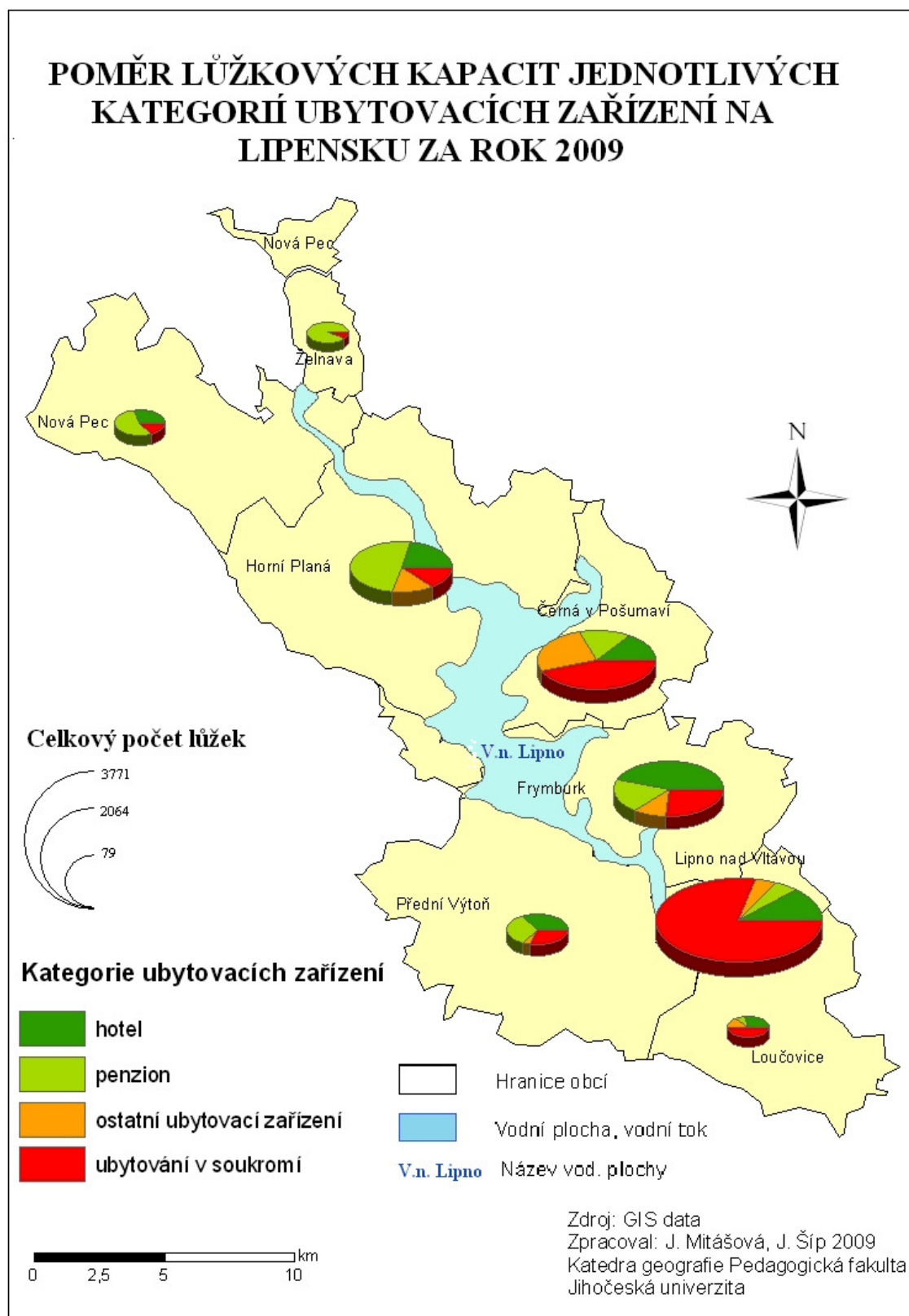
Mapa č. 1: Mapa vymezeného území Lipenska



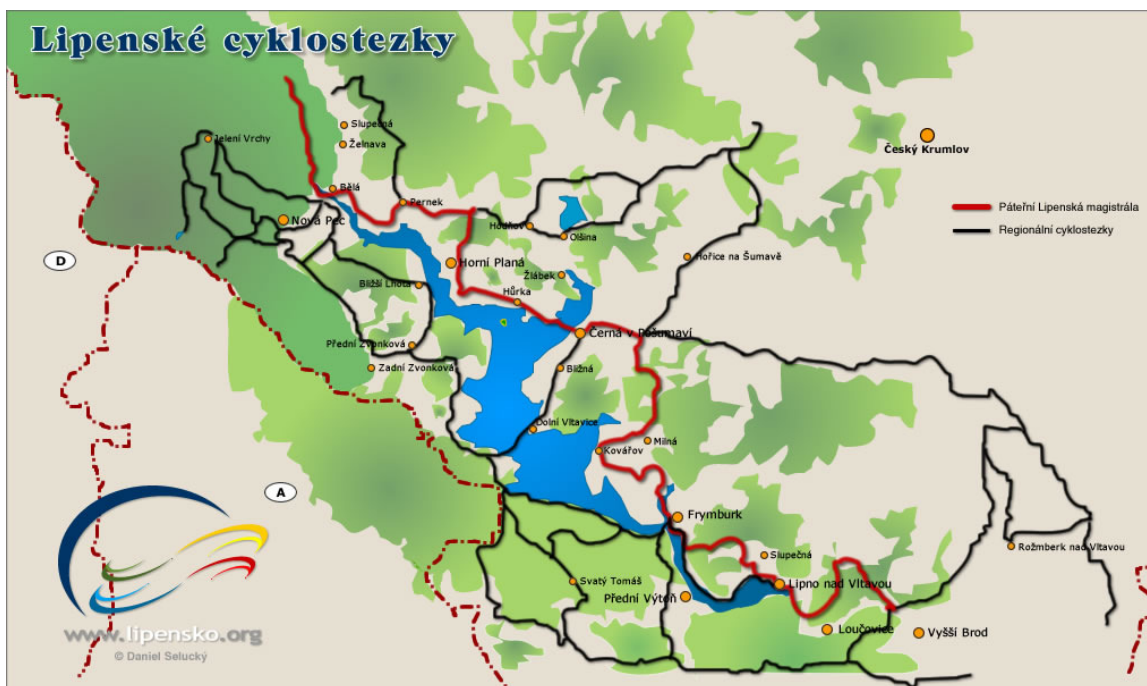
Mapa č. 2: Kartogram celkové lůžkové kapacity ubytovacích zařízení za jednotlivé obce Lipenska



Mapa č. 3: Kartodiagram lůžkových kapacit jednotlivých kategorií ubytovacích zařízení v obcích na Lipensku



Mapa č. 4: Lipenské cyklostezky



Mapa č. 5: Běžkařské tratě na Lipensku



Příloha č. 6: Seznam ubytovatelů

Ubytovací zařízení / internet. adresa	Adresa / kapacita	Doprovodné služby
LIPNO NAD VLTAVOU		
<u>Hotely:</u>		
Hotel Admirál ***	Lipno 92	restaurace, parkoviště, internet
www.hotel-admiral.cz/main.php	43	
Hotel Filip ***	Slupečná 16	1 bezbariérový pokoj, restaurace, WiFi, úschovna kol a lyží,
www.hotelfilip.com/lipno.html	50	gril, animátorské služby
Hotel Kramolín ***	Lipno 55	restaurace, parkoviště, internet, školicí místnost
www.hotel-kramolin.cz	67	
Hotel Lipenka **	Lipno 5	restaurace, music bar
lipenkahotel.cz	80	
Hotel Lipno ***	Lipno 36	parkoviště, restaurace, společenská místnost, gril
www.hotellipno.cz	57	
Hotel Panorama *	Lipno 22	parkoviště, restaurace, autocamping, tenisový a volejbalový
www.campingpanorama.cz	48	kurt, stolní tenis, šipky
Hotel Slunečná Louka ***	Lipno 300	parkoviště, restaurace, dětské hřiště, 2 tenisové kurty, hřiště
www.slunecnalouka.cz	42	na plážový volejbal, stolní tenis, petaque, ohniště
<u>Penziony:</u>		
Lesní pension Kobylnice ***	Kobylnice 48	restaurace, bar, dětský bazén, minigolf, stolní tenis, dětské
www.lesnipension.cz	60	hřiště, parkoviště, úschovna kol a lyží, hřiště na volejbal a tenis
Penzion Diana Lipno	Slupečná 27	bazén, ohniště, parkoviště, úschovna kol a lyží
www.pensiondiana.cz	12	
Penzion Famila	Lipno 23	whirlpool, parkoviště, úschovna kol a lyží, ohniště
www.famila.cz	21	
Penzion Jája	Lipno 31	
lipno.penzionjaja.cz	20	
Penzion Karolína	Slupečná 28	restaurace
www.penzionkarolina.cz	12	
Penzion Přístav	Lipno 52	restaurace
www.penzionpristav.cz	18	
Penzion U Draka ***	Lipno 40	sauna, bar, úschovna kol a lyží, parkoviště, ohniště,
www.penzionudraka.cz	32	společenská místnost
Penzion U Sojků	Slupečná 13	restaurace, parkoviště, 1 bezbariérový pokoj, gril, dětské hřiště
www.lipnoweb.cz/usojku	15	
<u>Ostatní ubytovací zařízení:</u>		
Chatový tábor Helios	Lipno 70	minigolf, volejball, kiosek s občerstvením, půjčovna sport.
www.chaty-lipno-helios.cz/o-nas.htm	156	potřeb, ohniště, kulečnick, mazlíčci
Turistická ubytovna Kramolín	Lipno 54 / 18	
Turistická ubytovna U Páva	Lipno 19 / 28	
<u>Kempy (stanové):</u>		
Autocamp Modřín	Lipno 87	
Kemp Lája		
<u>Úbytování v soukromí:</u>		
Apartmánové domy Pink Antik	Lipno 103 / 18	parkoviště, úschovna kol a lyží, gril
Apartmány - firma OB REAL s.r.o.	Lipno 98 - 102 / 30	
Apartmány Beach and Ski	Lipno 74 / 10	
Apartmány INSAP	Lipno 120	internet
www.insap.cz	7	
Apartmány Riviera ***	Lipno 500	parkoviště
www.rivieralipno.cz	260	
Apartmány Rohlík	Lipno 28 / 8	zahradní nábytek, gril, garáž, mazlíčci
Apartmány U Macháčků	Lipno 63	1 apt. s bezbariérovým přístupem

www.apartma-lipno.cz	12	
Apartments DanileyK	Lipno 82 / 6	
Apartmány Mirka ***	Lipno 61	parkoviště, zahradní nábytek, zahrada
www.mirka-lipno-nad-vltavou.eu	12	
Chalupa Slupečná Lipno Holidays	Lipno 17	venkovní bazén, parkoviště
www.lipno-holidays.cz	11	
Chatky Buršíková	Lipno 72 / 8	venkovní bazén, zahrada, gril, parkoviště, ohniště
Lipnoapartments	Lipno 93	parkoviště, prádelna, úschovna kol a lyží
lipnoapartments.sweb.cz	14	
Loděnice Lipno	Lipno 1000	parkoviště
www.lodenicelipno.cz/main.php	28	
Policie ČR	Lipno 75 / 17	
Rekreační středisko Kobylnice	Kobylnice 47	restaurace, bar, parkoviště, firemní akce
www.kobylnice.sumava.net/start.asp	106	
Rezidence Club Canada	Lipno 25	WiFi, kavárna, kadeřnické a nechtové studio, gril, sauna,
www.clubcanada.eu	116	masáže, paintball, lukostřelba, fitness studio, dětský koutek, poker club, teambuilding, půjčení čtyřkolek, firemní akce
Sportcentrum Lipno	Lipno 307	recepce, kolárna, lyžárna, restaurace, půjčovna inline bruslí, kol a vodních plavidel, půjčovna lyžařského a snowboardového vybavení
www.lipnoservis.cz	184	
Ubytování - Augustinová	Lipno 111 / 6	
Ubytování - Fencová	Lipno 64 / 5	
Ubytování - Váníková	Lipno 12 / 5	
Villa Victoria *****	Lipno 144	dětský koutek, bazén, sauna, masáže, solárium, stolní tenis, internet, parkoviště
www.holidaylipno.com	18	
Resorty:		
Doky Holiday Lipno	Lipno 498	wellness - venkovní vyhřívaný bazén, sauna, masáže, parking, relaxační centrum, úschovna kol a lyží, team building
www.dokyholiday.cz	265	
Landal Marina Resort	Slupečná 118	dětský koutek, bazén, whirlpool, sauna, masáže, solárium, stolní tenis, internet, parkoviště
www.landal.cz	1300	
Lipno Lake Resort	Lipno 302	internet, 1 bezbariérový apt., vyhřívaný venkovní bazén, dětské hřiště, volejbalové kurty, petanque, stolní tenis, parkoviště, prádelna
www.lipnolakeresort.nl	360	
Lipno Point	Lipno 999	internet, parkoviště, prádelna, sportovní hala a wellness, dětské hřiště, restaurace, kongresový sál
www.lipnopoint.cz	110	
Villapark Lipno Dreams	Lipno 200	sauna, parkoviště
www.lipnodreams.eu	96	
FRYMBURK		
Hotely:		
Hotel Fontána Hrdoňov ***	Hrdoňov 12	parkoviště, směnárna, restaurace, bar, úschovna kol a lyží, krytý bazén, sauna, masáže, tělocvična, solárium, stolní tenis, kulečnický, kongresové prostory, fitness
	204	
Hotel Kupec ***	Frymburk 181	restaurace, parkoviště, Wifi internet, firemní akce,
www.hotelkupec.cz	80	
Hotel Vltava ****	Frymburk 45	restaurace, bezbariérový přístup, internet, fax, bazén, sauna, masáže, firemní akce a konference, pokojová služba, tenisový kurt, půjčení kol, zahrada, společenská místnost, kulečnický, šipky
/www.hotel-vltava.com	70	
Wellness hotel Frymburk ****	Frymburk 140	restaurace, parkoviště, internet, wellness a spa (masáže, sauna, solárium, infrakabina), kongresové centrum, aquapark (vnitřní bazén, whirlpool), fitness, squash, bowling, půjčení lodí
www.hotelfrymburk.cz	410	
Wellness hotel Maxant ***	Frymburk 80	Wifi internet, 2 bezbariérové pokoje, restaurace, bar, recepce,

www.hotelmamaxant.cz	61	wellness - bazén, sauna, infrakabina, masáže, mani a pedikúra
<u>Penziony:</u>		whirpool, solarium, parkoviště
Penzion a restaurant Florian	Frymburk 251	restaurace, parkoviště, úschovna kol a lyží, zahrada, dětský
www.florian-frymburk.cz	18	koutek
Penzion AXIOM	Kovářov	restaurace, venkovní bazén, gril, dětské hřiště, parkoviště,
www.lipno.borec.cz/axiom	40	tenisový kurt, kulečnick, zahrada
Penzion Frymburk	Frymburk 190	sauna, fitness, kulečnick, wi-fi internet, úschovna lyží a kol,
www.penzionfrymburk.cz	20	zahrada, společenská místnost, fax, parkoviště
Penzion Kovářov	Kovářov	sauna, konferenční místnost, parkoviště, internet, ohniště,
www.penzionkovarov.cz	30	firemní akce, svatby, půjčení jízdních kol a bruslí
Penzion Markus	Frymburk 11	restaurace, parkoviště, školicí místnost, úschovna kol a lyží,
www.lipno-markus.cz	30	WiFi, mazlíčci
Penzion Milná	Milná 38	restaurace
www.penzion-milna.cz	10	
Penzion Pohoda	Frymburk 84	parkoviště
www.bohemiainfo.cz/matysek	11	
Penzion Sport	Frymburk 33/55	společenská místnost
www.hostel-sport.cz	20	
Penzion Star Class	Kovářov 10	parkoviště, WIFI internet, restaurace, půjčení loďky, úschovna
www.lipno-penzion.eu	24	kol
Penzion Stará škola	Frymburk 36	WiFi, parkoviště, restaurace, dětský koutek, půjčení kol a lodí
www.pensionlipno.cz	18	
Penzion Tereška	Frymburk	1 bezbariérový apt., úschovna kol a lyží, parkoviště
pensionterezka.cz	16	
Penzion U Račáků ***	Blatná 22	parkoviště, restaurace, zahrada, gril, dětský koutek, internet
www.pension-u-racaku-frymburk.info	8	
Penzion U Zlámalů	Frymburk 179 / 20	
Penzion Vřesná	Vřesná 112	společenská místnost, denní bar, tělocvična, gril, ohniště,
www.lipnopenzion.cz	20	parkoviště
Penzion Zuzana	Frymburk 235 / 7	parkoviště,
<u>Ostatní ubytovací zařízení:</u>		
Kemp Frymburk	Frymburk 20/55	restaurace, WIFI, půjčovna lodí, šlapadel, surfů a plachetnic
www.campingfrymburk.cz	36	stolní tenis, plážový volejbal, basketbal, dětské hřiště
Kemp Vřesná	Frymburk 43	občerstvení, dětský koutek
www.campvresna.cz	100	
Chatová osada JAF	Lojzovy Paseky	restaurace, sauna, prádelna, stolní tenis, půjčení kol, lodí,
www.jaf-lipno.cz	80	petaque, recepce
<u>Ubytování v soukromí:</u>		
Apartmánový dům Milan Gajdoš	Frymburk 6 / 10	gril
Apartmány AISI EU s.r.o.	Frymburk 219 / 22	parkoviště
Apartmány Nowy	Frymburk 301-303	gril, garáž, úschovna kol, zahrada
www.apartmany-nowy-frymburk.eu	32	
Apartmány Otre	Frymburk	půjčovna kol a lodí, parkoviště, úschovna kol
www.otre.cz	26	
Apartmány PETR-A	Frymburk 295 - 299	parkoviště, zahrada, prádelna, dětský koutek
petr-a.cz	40	
CK OTRE - chatky	Frymburk 76	
www.otre.cz	40	
Rekreační domy Holiday Lipno	Frymburk 304-306	gril, parkoviště, dětské hřiště, venkovní bazén, zahrada
www.holidaylipno.eu	40	
Rekreační objekt ZD Netřebice	Frymburk / 10	
Rekreační objekt ZD Podkleťan	Frymburk / 10	
Rekreační středisko OSPO	Lojzovy Paseky	kiosek, 1 bezbariérový domek, parkoviště, půjčení lodí, hřiště

lojzovapaseka.fimak.cz	80	na míčové hry
Rekreační zařízení Reprogen	Kovářov 87 / 40	
Ubytování - J. Pazdera	Frymburk 53 / 4	
Ubytování - Klein	Frymburk 213	parkoviště
www.lipno.cz/klein	4	
Ubytování - Langer	Frymburk 101 / 4	
Ubytování - Linhová	Frymburk 122 / 4	
Ubytování - Maiová	Frymburk 221 / 6	
Ubytování - Nekola	Frymburk 113 / 4	
Ubytování - Řezáč	Frymburk 203 / 4	
Ubytování - Šerban	Milná 21 / 6	
Ubytování - Študlar	Frymburk 116	zahradka, ohniště
www.studlar.czweb.org	4	
Ubytování - Turcovský	Frymburk 103 / 4	
Ubytování- Š. Boháč	Frymburk 214 / 10	
Ubytování U Kučerů	Frymburk 73	parkoviště, WIFI internet, zahrada, masáže
www.lipnet.cz	15	
Ubytování U Rybářů	Frymburk 98, 99 / 16	
Villa Frymburk - Haselbekke	Frymburk 269-282 / 20	
Villa Frymburk - Weisterhuis	Frymburk 273, 29 / 12	
Villa Tsjeedie	Frymburk 270, 27 / 12	
LOUČOVICE		
<u>Hotely:</u>		
Hotel Kilián ***	Loučovice 246 / 50	
Hotel Lesní krčma	Sv. Prokopa 55	restaurace, seminární místnost, recepce, mazlíčci
www.hotellesnikrcma.cz	45	
<u>Penziony:</u>		
Penzion Anna	Loučovice 12 / 10	
Penzion Pod Lipou ***	Loučovice 261	restaurace, bar, kulečnick, parkoviště,
www.pensionpodlipou.cz	18	
<u>Ostatní ubytovací zařízení:</u>		
Ubytovna Českého rybářského svazu	Loučovice 63 / 28	
Ubytovna Lesy Vyšší Brod	Loučovice 44 / 6	
Ubytovna Loučovice	Loučovice 301 / 10	
<u>Ubytování v soukromí:</u>		
Apartmán Lipno	Loučovice 155	parkoviště, úschovna kol a lyží, gril, ohniště,
www.apartman-lipno.cz	6	zahradka,
Horská chata Dvorečná	Loučovice 17	venkovní bazén, gril, ohniště, půjčení kol,
penzion-dvorecna.unas.cz	4	internet, mazlíčci, agroturistika
Chata Na Výsluní	Loučovice / 12	
Chata - Aleš	Dvorečná 10 / 5	
Chata - Ardová	Louč. 160 / 5	
Chata - Beran	Lipová 20 / 4	
Chata - Beranová	Loučovice 82 / 4	
Chata - Bláhová	Louč. 163 / 6	
Chata - Čapková	Lipová 11 / 4	
Chata - Červín	Lipová 45 / 4	
Chata - Dombováři	Lipová 17 / 4	
Chata - Gondek	Loučovice 121 / 7	
Chata - Hofbauer	Nové Domky / 6	
Chata - Hofman	Nové Domky 14 / 4	
Chata - Hofmanová	Nové Domky / 8	

Chata - Hrdlovice	Dvorečná 6 / 6	parkoviště, ohniště
Chata - Janda	Lipová 17 / 4	
Chata - Kubíčková	Petroušák / 4	
Chata - Kutěj	Loučovice 198 / 7	
Chata - Matušincová	N. Domky 13 / 4	
Chata - Micák	N. Domky 12 / 4	
Chata - nadace Duha	N. Domky 36 / 4	
Chata - Pražan	N. Domky 1012 / 4	
Chata - Račák	N. Domky 23 / 4	
Chata - Rohlíková	Loučovice 256 / 4	
Chata - CLUB LIPNO s.r.o	N. Domky 39 / 4	
Chata - Štěpánek	N. Domky 29 / 4	
Chata - Štěpánek	Lipová 21 / 4	
Chata - Štětka	N. Domky 16 / 4	
Chata - Václavík	N. Domky 46 / 4	
Chata - Vráblík	Lipová 18 / 4	
Chata - Vymazalová	Loučovice / 6	
Chata - Zemanová	N. Domky 22 / 4	
PŘEDNÍ VÝTOŇ		
Hotely:		
Garni hotel Albatros ***	Výtoň 21	bar, restaurace, recepce, wellness, sauna, masáže, WiFi, petaque
www.lipno-albatros.cz	50	kulečnick, fotbalék, minigolf,
Hotel Barborka ***	Výtoň 32	restaurace, Wifi, sauna, whirlpool, dětské hřiště, školící
www.hotel-barborka.cz	50	místnost, kulečnick, fotbalék
Hotel Svatý Tomáš	Sv. Tomáš 121	restaurace, vinárna, bezbariérový apartmán, bazén, whirlpool,
www.hotel-svatytomas.cz	58	sauna, fitness, infrakabina, firemní akce, WiFi, animační služby,
		firemní akce, svatby
Hotel Western **	Výtoň 99	bezbariérový přístup, restaurace, krb, herna se stolním tenidem,
www.western-predni-vyton.rs-hotel.net	126	sauna, solárium, kulečnick, školení, mazlíčci, bar, parkoviště
		masáže, taneční sál, kadeřnický salon, animační služby
Penziony:		
Penzion Hejrov	Výtoň 82	restaurace, gril, půjčení kol a rybářských potřeb, pořádání
www.hejrov.cz	49	svateb, firemních akcí, kulečnick, fotbalék, internet
Penzion Luna	Výtoň 68	parkoviště, herna se stolním tenidem, společenská místnost,
www.penzionluna.cz	28	ohniště
Penzion Vila Laterna	Výtoň 80	parkoviště, jídelna, zahrada, gril, ohniště, úschovna kol a lyží,
www.vilalaterna.cz	10	stolní tenis
Penzion Vyhlídka	Výtoň 38	restaurace, hřiště na míčové hry, bowling, úschovna kol, WiFi,
104.previo.cz	108	tenisový kurt, petaque, dětské hřiště, parkoviště
Ostatní ubytovací zařízení:		
Ubytovna penzionu Luna	Výtoň 55	mazlíčci
www.penzionluna.cz/ubytovna	30	
Ubytování v soukromí:		
Apartmán Brigit	Výtoň 71	úschovna kol a lyží, WiFi, gril
www.brigit.cz	4	
Apartmány Jezerka	Výtoň 18	parkoviště, úschovna kol, tenisový kurt, hřiště na míčové hry,
www.apartmanyjezerka.cz	23	společenská místnost, gril
Apartmány Viola a Lucie	Výtoň 151, 155	gril, dětský koutek, mazlíčci
www.lipno-dovolena.cz	16	
Chalupa Pasečná	Pasečná / 5	parkoviště, gril
Chata Pasečná	Pasečná	gril, dětský koutek, úschovna kol, parkoviště, zahrada
www.pasecna.ic.cz	7	

Ubytování - Jirůš	Výtoň 69 / 12	parkoviště
Ubytování - Vobořilová	Výtoň 27	
voborilova.webpark.cz	4	
Ubytování pod hradem	Sv. Tomáš / 8	parkoviště, úschovna kol a lyží
Ubytování u Posledních	Výtoň 62	úschovna kol a lyží
	9	
Ubytování v hájovně	Sv. Tomáš 122	parkoviště, gril, úschovna kol
ubytovani-v-cr.cz/svaty-tomas	15	
Vila Veronika	Výtoň 88	zahrada, gril
vilaveronika.cz	7	
ČERNÁ V POŠUMAVÍ		
Hotely:		
Hotel Jestřábí ***	Jestřábí 551	dětské hřiště, tenisové hřiště, parkoviště, pořádání seminářů,
www.hoteljestrabi.cz	106	restaurace, půjčení kol a lodí,
Hotel Racek ***	Černá 69	WiFi, restaurace, wellness - sauny, posilovna, sekret. služby
www.hotel-racek.cz	44	dětský koutek, sportovní hřiště, parkoviště, úschovna kol,
		firemní akce,
Hotel Swing ***	Radslav 157	
	88	
Hotel Villa Bohemia	Bližná 16	restaurace, dětský koutek, trampolína, stolní fotbal, stolní tenis
/www.villaboheemia.cz	28	kulečnick
Penziony:		
Penzion Augsten	Černá 136	gril, zahrada, parkoviště, úschovna kol
augsten.marten-louis.cz	4	
Penzion Rocky	Černá 11	restaurace, parkoviště, úschovna kol a lyží, půjčení lodí
www.penzion-rocky.cz	15	
Penzion Plánička	Plánička 17	restaurace, parkoviště, sauna,
www.lipno-planicka.cz	35	
Penzion Rex	Černá 47	restaurace, parkoviště, WiFi, gril, zahrada, úschovna kol
www.ubytovani-lipno-hochficht.cz	24	
Penzion Rak	Bližná 13, Jestřábí III.	WiFi, hřiště na míčové hry, dětské hřiště, sauna, venkovní
www.lipno-ubytovani-penzion.cz	30	bazén, parkoviště, restaurace, půjčení kol
Penzion Hubert	Jestřábí 11 / 24	
Penzion Černá	Černá 58 / 9	
Penzion - restaurace U Honzy	Černá 294	restaurace
www.penzion-honza.cz	33	
Penzion Bližná	Bližná 411 / 16	
Penzion Calla	Dol. Vltavice 225	parkoviště, společenská místnost, půjčení kol a lodí, garáž
www.volny.cz/pension.calla	30	
Penzion Dominant	Jestřábí 16	gril, ohniště, parkoviště, úschovna kol, půjčení loďky
www.dominant-protez.cz	23	
Penzion Horizont	Dol. Vltavice 259	úschovna kol, parkoviště, restaurace, mazlíčci
web.quick.cz/vltavice/horizont.htm	13	
Penzion Na Vyhliďce	Dol. Vltavice 265 / 40	
Penzion Němcová **	Černá 135	parkoviště, krytý bazén, ohniště, kadeřnictví
www.pension-cerna-v-posumavi.com	11	
Penzion Rozárka	Dol. Vltavice 39	restaurace, parkoviště, recepce, venkovní bazén, půjčení kol a
web.quick.cz/vltavice/rozarka.htm	27	lodí
Penzion Slunce	Černá 530	parkoviště, WiFi, úschovna kol a lyží, stolní tenis, společenská
www.lipno-travel.com/cz/home.html	27	místnost, zahrada, ohniště
Penzion Wizards	Černá 15	parkoviště, restaurace, bar, venkovní bazén

www.wizardsclub.net	24	
<u>Ostatní ubytovací zařízení:</u>		
Camp Villa Bohemia	Bližná 16	restaurace, dětský koutek, trampolína, stolní fotbal, ping-pong,
/www.villaboheemia.cz	76	kulečnick
Autokemp Na Terasách	Černá	restaurace, recepce, pláž, půjčovna sportovních potřeb
www.volny.cz/jcak/jcakcamp.htm	80	a lodí, ohniště
Autokemp Olšina	Černá	rychlé občerstvení, půjčovna sportovního vybavení,
www.atcolsina.unas.cz	124	kol a lodí, hřiště
Chatový tábor Jihočeský autoklub	Černá 283	/ 86
Chatový tábor Lipno turistik s.r.o.	Černá 284	/ 88
Ubytovna - Česká pošta	Černá 73	/ 18
<u>Kempy (stanové):</u>		
Kemp Jestřábí I.	Jestřábí 1	
Kemp Jestřábí II.	Jestřábí 221	
Kemp Jestřábí III.		
<u>Ubytování v soukromí:</u>		
Apartmán Vanessa	Bližná 25	/ 35
Apartmány Jestřábí - Kraus		/ 40
Apartmány Jestřábí - Rejzek		/ 9
		1 bezbariérový apt., gril
Apartmány U Jezera	Bližná 14	/ 10
Chata - Augsten Vilém	Černá 136	/ 6
Chata - Augstenová	Černá 88	/ 4
Chata - Beran	Radslav 499	/ 5
Chata - Bohmová	Radslav 470	/ 4
Chata - Cirmanová	Bližná 21	/ 4
Chata - Csicselyová	Jestřábí 437	/ 4
Chata - Čermáková	Jestřábí 11	/ 4
Chata - Čulíková	Radslav 460	/ 6
Chata - Eiblová	Radslav 429	/ 5
Chata - Fenclová	Černá 193	/ 4
Chata - Fikarová	Černá 5	/ 4
Chata - Floring	Bližná 29	/ 4
Chata - Furstová	Radslav 368	/ 4
Chata - Gašparíková	Radslav 52	/ 7
Chata - Helus	Plánička 463	/ 4
Chata - Hladíková	Slavkovice 127	/ 4
Chata - Hromádková	Radslav 527	/ 4
Chata - Hrubešová	Jestřábí 272	/ 4
Chata - Hůlková	Plánička 554	/ 6
Chata - Hyspecký	Plánička 218	/ 3
Chata - Churan	Radslav 67	/ 5
Chata - Janota	Dol.Vltavice 230	/ 2
Chata - Jerhotová	Plánička 438	/ 7
Chata - Ježková	Radslav 167	/ 5
Chata - Kačena	Radslav 60	/ 5
Chata - Kandlová	Radslav 447	/ 5
Chata - Kašák	Radslav 450	/ 5
Chata - Kohoutková	Radslav 86	/ 5
Chata - Konigsmarková	Jestřábí 31	/ 4
Chata - Kříž	Plánička 376	/ 7
Chata - Kříž	Radslav 75	/ 5
Chata - Kuba	Plánička 545	/ 4
Chata - Kutlákova	Plánička 548	/ 8

Chata - Malá	Radslav 500	/ 4	
Chata - Malkovský	Radslav 400	/ 4	
Chata - Martínek	Jestřábí 538	/ 5	
Chata - Mauer	Radslav 87	/ 4	
Chata - Mazna	Černá 337	/ 5	
Chata - Mičanová	Plánička 544	/ 8	
Chata - Mottl	Radslav 162	/ 4	
Chata - Navarová	Radslav 273	/ 4	
Chata - Peřina	Jestřábí 36	/ 4	
Chata - Petřík	Jestřábí 44	/ 9	
Chata - Pícha	Jestřábí 270	/ 3	
Chata - Podzemský	Plánička 255	/ 5	
Chata - Rajská	Radslav 387	/ 5	
Chata - Roučová	Pod Mokrou 335	/ 4	
Chata - Sýkora	Dol. Vltavice 213	/ 19	
Chata - Šesták	Na Výsluní 358	/ 10	
Chata - Šmikátorová	Radslav 53	/ 7	
Chata - Šnajderová	Bližná 384	/ 6	
Chata - Šoka	Dol. Vltavice 57	/ 8	
Chata - Študlar	Černá 525	/ 4	
Chata - Študlar	Pod Mokrou 293	/ 4	
Chata - Tobiáš	Radslav 155	/ 4	
Chata - Turková	Jestřábí 487	/ 4	
Chata - Turková	Bližná 190	/ 5	
Chata - Vániková	Plánička 485	/ 6	
Chata - Vlčková	Jestřábí 41	/ 6	
Chata - Zdeněk	Radslav 116	/ 4	
Chata - Zikmund	Mokrá 326	/ 2	
Chata - Zíková	Černá	/ 16	
Chata - Zlámal	Bližná 527	/ 2	
KIN	Černá 529	/ 15	
Komplex apartmány Jestřábí		/ 67	
Krajský ústav soc. péče Černovice	Mokrá 287	/ 9	
Privat Hubert - Zimmermann	Černá 28	/ 4	
Rekreační objekt - Lesy ČR	Mokrá 222	/ 8	
Rekreační objekt ČSD Trousek	Černá 277	/ 13	
Rekreační objekt Všemyslice	Jestřábá	/ 15	
Rekreační objekt Duropack Bupak	Černá 279	/ 32	
Rekreační objekt Myslivecký svaz	Černá 519	/ 12	
Rekreační zařízení ZD Přešt'ovice	Jestřábí 375	/ 8	
Rocky bar	Čer ná 11	/ 5	
Správa NP a CHKO Šumava	Černá 372	/ 4	
Srub Jestřábí	Jestřábí 25	/ 16	přednáškový sál, sauna
Ubytování - Ateliér Délos		/ 15	
Ubytování - Badáňová	Černá 58	/ 4	
Ubytování - Duritscherová	Černá 51	/ 4	
Ubytování - Chemoprojekt	Bližná 517	/ 4	parkoviště
Ubytování - J. Štěrbová	Černá 1	/ 14	
Ubytování - Ježková	Plánička 356	/ 4	
Ubytování - Kantorová	Černá 53	/ 4	
Ubytování - Koutný	Černá 112	/ 6	
Ubytování - Lavičková	Černá 40	/ 8	
Ubytování - Marek	Černá 280	/ 4	

Ubytování - Mikliánová	Černá 55	/ 4
Ubytování - Motičák	Mokrá 5	/ 10
Ubytování - Němcová	Černá 135	/ 11
Ubytování - Němeček	Černá 3	/ 6 hostinec
Ubytování - Novolhotská	Plánička	/ 8
Ubytování - Novotná	Černá 85	/ 4
Ubytování - Pekárková	Černá 143	/ 5
Ubytování - Petrásková	Černá 27	/ 4
Ubytování - Petrásková	Černá 27	/ 4
Ubytování - Soustružníková	Černá 98	/ 6
Ubytování - Spannbauer	Jestřábí 45	/ 4
Ubytování - Stránský	D. Vltavice 249	/ 25
Ubytování - Suchánková	Černá 77	/ 8
Ubytování - Štěrbová	Černá 1	/ 12
Ubytování - Vrbová	Černá 130	/ 5
Ubytování - Wodyová	Černá 120	/ 9
Ubytování - Záhorová	Černá 113	/ 4
Ubytování - Zemědělství Dubné a.s.	Muckov 518	/ 35
Ubytování - Zimmermann	Černá 38	/ 5
Ubytování -voj. útvar letiště Planá	D. Vltavice 256	/ 24
Úřad pro zast. Státu	Jestřábí 23,24	/ 26
Úřad pro zast. státu	Radslav 158	/ 26
HORNÍ PLANÁ		
Hotely:		
Hotel Jenišov ***	Jenišov 253	restaurace, parkoviště, tenis, beach volejball, gril, WIFI,
www.hoteljenisov.cz	80	stolní tenis, bezbariérový přístup, dětské hřiště, půjčení lodí
Hotel Na Jezeře ***	Jenišov	restaurace, kongresová místnost, tenisový kurt, hřiště, sauna,
www.hotel-najezeře.info	104	masáže, směnárna, sekretářské služby, parkoviště, půjčení kol a lodí
Hotel Na Pláži	Jiráskova 42	parkoviště, úschovna kol a lyží, restaurace, minigolf, půjčovna
www.hotel-plaz.cz	66	kol a lodí, tenisové kurty, dětské hřiště, hřiště na míčové hry, WiFi, stolní tenis, vyjížďky na koních
Hotel Svatá Anežka ***	Jenišov 151	restaurace, bar, multifunkční sportoviště, dětské hřiště,
www.hotelsvataanezka.com	40	bezbariér. pokoj, školicí místnost,
Hotýlek Belveder	Jiráskova 313	parkoviště, úschovna kol a lyží, restaurace, pořádání svateb,
www.belveder.cz	42	školení
Penziony:		
Jezerní penzion	Hůrka 52	dětské hřiště, půjčovna lodí a katamaránů, prádelna, úschovna
/www.penzion-lipno.cz	34	kol a lyží, parkoviště, restaurace, gril
Penzion U Méd'ů ***	Hůrka 72	parking, restaurace, WiFi, wellness, dětský koutek, gril, minigolf
www.lipno-hochficht.cz	18	úschovna kol a lyží, masáže, infrasauna, whirlpool, vnitřní bazén
Penzion Adalbert	Palackého 111	restaurace, pořádání školení, svateb
www.pension-adalbert.cz	16	
Penzion Adam	Náměstí 58	WiFi, úschovna kol a lyží, parkoviště, kavárna
www.pensionadam.cz	25	
Penzion Adler	Hůrka 67	úschovna kol a lyží, parkoviště, gril, Wifi, dětské hřiště, dětský
www.pensionadler.com	15	bazén, zahrada, ohniště, petaque, prodej map, mazlíčci
Penzion Daniela	Hůrka 90	parkoviště, úschovna kol, agroturistika
www.lipno-daniela.cz	14	
Penzion Eder	Hůrka 20	restaurace, parkoviště, internet, dětské hřiště
www.penzioneder.cz	35	
Penzion Habert	Náměstí 4	parkoviště, úschovna kol a lyží, ohniště, společenská místnost

www.apartmanhabert.cz	19	
Penzion Hochwald	Náměstí 11	prodej suvenýrů
hvozd.sweb.cz	15	
Penzion Inka	Náměstí 51	restaurace, parkoviště, internet
www.penzioninka.cz	10	
Penzion Kameňák	Švermova 180	parkoviště, gril, zahrada, gril, úschovna kol, mazlíčci
www.pension-kamenak.cz	37	
Penzion Kelly	Hůrka 11	restaurace, parkoviště, dětské hřiště, úschovna kol a lyží
www.chalcedon.cz/pension-kelly	20	
Penzion Marie	Z. Zvonková 44	restaurace, gril, parkoviště, úschovna kol a lyží, hřiště
www.pensionmarie.cz	19	
Penzion Na Kovárně	Kovářov 74	restaurace, gril
lipno.euweb.cz	12	
Penzion Na pastvině	Zvonková 96	agroturistika, gril, úschovna kol a lyží, půjčení lodí, sklípky
www.lipno-napastvine.cz	14	
Penzion Na Žlábků	Žlábek 3	hospůdka, vinárna, parkoviště, gril, pořádání oslav, svateb, večírků
www.nazlabku.cz	14	
Penzion Novák	Palackého 23	parkoviště, úschovna kol, gril, mazlíčci
/www.pensionnovak.cz	32	
Penzion Oliver	Palackého 108	restaurace, parkoviště, úschovna kol a lyží
/www.penzion-oliver.cz	20	
Penzion Panter	Pihlov 50	dětské hřiště, parkoviště, gril, ohniště
www.penzionpanter.cz	9	
Penzion Reflex	Hůrka 67	bar, úschovna kol a lyží, půjčení kol a lodí, animátorské služby
www.penzionreflex.cz	19	
Penzion Rozálie	Palackého 209	gril, parkoviště, půjčovna kol
www.sejko.cz	14	
Penzion Solo	Pihlov 46	úschovna kol, dětské hřiště, gril, restaurace, herna (šipky, fotbal, stolní tenis),
www.penzion-solo-lipno.cz	68	
Penzion Šalupa	Jenišov	restaurace, parkoviště, úschovna kol
penzionshalupa.eu	17	
Penzion Šejko ***	Jiráskova 170	bar, gril, internet, gril, parkoviště, půjčovna kol
www.sejko.cz	13	
Penzion Šumava	Jiráskova 217	restaurace, pivnice, parkoviště, úschovna kol a lyží
http://www.penzionsumava.cz/	15	
Penzion U Hastrmana	Jiráskova 172	restaurace, parkoviště, stolní tenis, ohniště
www.hastrman.com	15	
Penzion U Karla	Hůrka 54	restaurace, parkoviště, gril
www.lipno-ukarla.cz	17	
Penzion U Karla I	Hůrka 54	restaurace, parkoviště, WiFi
/www.lipno-ukarla.cz	11	
Penzion U Karla II		parkoviště, WiFi
www.lipno-ukarla.cz	15	
Penzion U Kocoura Mikeše	Náměstí 17	parkoviště, gril, půjčení kol a lodí
www.ukocouramikese.cz	17	
Penzion U Kohoutů	Náměstí 16	restaurace, úschovna kol a lyží, sauna, WiFi
www.pensionkohout.cz	30	
Penzion U Kukačků	Pihlov 97	restaurace, prodej upomínkových předmětů, stolní tenis, dětský koutek, parkoviště, hřiště na míčové hry, jízda na koních, půjčení lodí
www.ukukacku-lipno.cz	38	
Penzion U Lipna **	Palackého 185	parkoviště, restaurace, gril, WiFi, úschovna kol a lyží
www.penzionulipna.cz	21	
Penzion U Lípy	Hůrka 19	restaurace, parkoviště, úschovna kol a lyží, dětské hřiště,

www.penzion-u-lipy.ne	27	
Penzion U Nešlehů	Hůrka 25	restaurace, bazén, hřiště na míčové hry, stolní tenis, kuželky,
www.penzion-uneslehu.cz	19	parkoviště, úschovna kol a lyží, pořádání svateb, školení
Penzion U Pešků	Náměstí 50	prodejna dárkových předmětů, WiFi, parkoviště, úschovna kol
www.upesku.com	14	a lyží, dětský koutek, půjčovna kol a lyží, gril
Penzion U Procházků	Hůrka 59	minigol, gril, venkovní bazén, stolní tenis, úschovna kol,
www.lipno-hochficht-uprochazku.cz	18	minimarket
Penzion U Zátoky	Hůrka 78	parkoviště, gril, úschovna kol, společenská místnost, mazlíčci,
/www.lipno-penzion.cz	14	restaurace
Penzion Wudy	Přední Zvonková	restaurace, bar, WiFi
www.penzionzvonkova.cz	12	
<u>Ostatní ubytovací zařízení:</u>		
Autokemp U Kukačků	Pihlov 97	fotbalové hřiště, dětské hřiště, tenisové kurty, jízda na koních,
www.ukukacku-lipno.cz	120	půjčovna lodí, občerstvení
Caravan Camping H. Planá	Jiráskova	tenisové kurty, dětské hřiště, WC s bezbariérovým přístupem
www.caravancamping-hp.cz	120	
Chatky TJ Smrčina	Jenišov	
chatysmrčina.sweb.cz	40	
<u>Kempy (stanové):</u>		
Autocamp Jenišov		
Autokemp - Jezerní penzion	Hůrka 52	občerstvení, gril, dětské hřiště, úschovna kol a lyží, parkoviště
Autokemp Karlovy Dvory II	V Domkách 195	občerstvení
<u>Ubytování v soukromí:</u>		
Apartment Arnika	Náměstí 47	/ 5
Apartment Olšina	Olšina 26	gril, parkoviště, zahrada, ohniště, půjčení kol
www.apartman-olsina.cz	5	
Apartment Samoty	Samoty 23	/ 5
Apartment v Centru A, Stiftera	Jiráskova 168	parkoviště, úschovna kol a lyží
apartman-cas.lipensko.org	3	
Apartment Záhořovo lože	Švermova 85	
www.zahor.cz	16	
Apartmenty - Jezerní penzion	Hůrka 52	
/www.penzion-lipno.cz	26	
Apartmenty Jagertal	Mysliv. údolí 28	agroturistika, ohniště
www.lipno-penzion.com	9	
Apartmenty u Smetanů	Volarská 202	
www.ubytovani-lipensko.cz	12	
Apartment Stifter	V Domkách 26	parkoviště, gril, infrasauna, masáže,
www.stifter-centrum.info	20	
Dvůr Šumava	Volarská 147	/ 14
Chalupa U Vacátků	Pernek	/ 7 parkoviště
Chata Marion	Jenišov	úschovna kol a lyží, bezbariérový přístup, parkoviště, dětské
/www.chatamarion.cz	12	hřiště, společenská místnost, zahrada, gril
Chata U Toma	Jiráskova 177	parkoviště, dětský koutek, gril, zahrada, půjčení kol a lodí
www.chatautoma.cz	8	
Chaty Elann	Na Výsluní 340	
www.chaty-lipno.cz	12	
Rekreační objekt-Tahotný Jan	Komenského 268	/ 5 parkoviště
Ubytování - Bohmů	Na Výsluní 324	/ 5 parkoviště, úschovna kol a lyží
Ubytování - J. Knitlová	Švermova 119	/ 5 parkoviště
Ubytování - L. Hůlková	Dobrovodská 80	úschovna kol a lyží, parkoviště
hulkova.lipensko.org	2	
Ubytování - L. Pachová	F. Domky 250	/ 7

Ubytování u Procházků	Hůrka 59	minigolf, gril, ohniště, bazén, hřiště, stolní tenis, parkoviště,
www.lipno-hochficht-uprochazku.cz	4	internet, úschovna kol a lyží, zahrada, dětské hřiště, internet
Ubytování U Střelců	F. Domky 251 / 4	
NOVÁ PEC		
Hotely:		
Hotel Primula ***	Bělá 17	restaurace, půjčovna kol a lodí, parkoviště, dětské hřiště
www.hotel-primula-nova-pec.rs-ubytovani.eu	48	hřiště na míčové hry, ohniště, gril, kulečník, mazlíčci,
Hotel U Jezera	Nová Pec	krb, úschovna lyží, parkoviště, restaurace, internet
www.aa.cz/ujezera	28	
Hotel U Lišáka ***	N. Chalupy 24	restaurace, bar, kavárna, parkoviště, mazlíčci,
www.u-lisaka-nova-pec.az-hotel.net	45	půjčovna kol a lodí, krytý bazén,
Wellness hotel Marlin	N. Chalupy	restaurace, parkoviště, solárium, fitness, masážní box,
www.wellnesshotelmarlin.cz	20	mazlíčci
Penziony:		
Penzion a restaurace u Zárubů	Láz 44	restaurace, parkoviště,
www.uzarubu.cz	18	
Penzion Alma	Dlouhý Bor 19	restaurace, parkoviště, úschovna kol a lyží, stolní tenis
http://www.razdva.cz/penzion-alma	40	
Penzion Aska	Bělá 8	parkoviště, zahrada, úschovna kol, animátorské služby
www.penzion-aska.cz	14	
Penzion Barbora	Bělá 22	dětské hřiště
www.sumavskypenzion.cz	24	
Penzion Bugár	Bělá 56	úschovna kol a lyží, ohniště, zahrada
www.ceskehory.cz/bugar	16	
Penzion Hubertus	Ovesná 25	ekologický objekt, parkoviště, dětský koutek, zahrada,
www.ubytovani.net/hubertus	9	společenská místnost, ohniště
Penzion Hvozd	Nová Pec 31	parkoviště, úschovna kol a lyží, půjčovna kol a lodí,
www.sumavanet.cz/penzionhvozd	14	ohniště
Penzion Marie	Zvonková 44	restaurace, hřiště, gril
www.pensionmarie.cz	19	
Penzion Mauritz	Bělá 7	restaurace, sauna, půjčovna kol a kanoí, školicí sál
www.dudovi.cz/mauritz	40	
Penzion Pod Smrčinou ***	Láz 19	společenská místnost, zahrada, gril, ohniště, úschovna kol
www.podsmrcinou.cz	19	
Penzion restaurant Siesta	Želnavá 5	restaurace, parkoviště, úschovna kol a lyží, půjčovna kol
www.penzion-lipno-ubytovani.cz	25	zahrada, mazlíčci, WI-FI, bezbariérový přístup
Penzion Za Pecí	Dlouhý Bor 5	restaurace, parkoviště, úschovna kol a lyží, WiFi
www.zapeci.com	15	
Kempy (stanové):		
Kemp Nová Pec	Nová Pec	parkoviště, restaurace, sportovní hřiště, půjčovna kol
Ubytování v soukromí:		
Chalupa Dlouhý Bor	Dlouhý Bor 33	stolní tenis, parkoviště, mazlíčci, zahrada, ohniště
www.dlouhybor.wz.cz	8	
Chalupa Eden ****	N. Chalupy 101	venkovní bazén, vnitřní bazén, saunu, vířivou vanu, krb,
www.chalupa-eden.cz	12	Wi-fi, stolní tenis
Chalupa Jelení Vrchy	Nová Pec / 10	parkoviště, dětské hřiště, gril, zahrada
Chalupa U Jezerního potoka	Nová Pec 52	ohniště, gril, WiFi, půjčené lodě, kol, inline brusle, společenská
www.chalupaupotoka.cz	8	místnost
Chalupa U Lipna	Bělá 47	zahrada, ohniště, dětské hřiště, animátorské služby, mazlíčci
www.chalupaulipna.cz	16	
Ubytování - Kavan	Nová Pec	parkoviště

www.penziony.cz/nova-pec/ubytovani-peter-kavan	8	
Ubytování - Soukup	Láz 42	/ 16
ŽELNAVA		
<u>Penziony:</u>		
Penzion biofarma Slunečná	Slunečná 3	wellness, školicí místnost, stolní tenis, bezbariérový
www.biofarma-slunecna.cz	32	přístup, zahrada
Penzion Jana	Želnavá 1	venkovní bazén, ohniště, stolní tenis, parkoviště
pensionjana.euweb.cz	16	
Penzion Siesta	Želnavá 5	restaurece, terasa, gril, ohniště, parkoviště
www.siesta-penzion.cz	25	
<u>Ubytování v soukromí:</u>		
Ubytování - Kolnerová	Záhvozdí 3	/ 6